



GALATASARAY ÜNİVERSİTESİ
MEZUN MEMNUNİYET RAPORU

HAZIRLAYAN: KALİTE KOORDİNASYON BİRİMİ

2022

İÇİNDEKİLER

TABLolar LİSTESİ	3
ŞEKİLLER LİSTESİ	3
YÖNETİCİ ÖZETİ	4
METODOLOJİ	7
GALATASARAY ÜNİVERSİTESİ ÖN LİSANS/LİSANS MEZUNU KATILIMCILARA İLİŞKİN DEĞERLENDİRME	8
GALATASARAY ÜNİVERSİTESİ YÜKSEK LİSANS AŞAMASI MEZUNU KATILIMCILARA İLİŞKİN DEĞERLENDİRME	18
GALATASARAY ÜNİVERSİTESİ DOKTORA AŞAMASI MEZUNU KATILIMCILARA İLİŞKİN DEĞERLENDİRME	25
GALATASARAY ÜNİVERSİTESİNDE LİSANSÜSTÜ EĞİTİM ALAN MEZUNLARIN ALDIKLARI EĞİTİM, KURUMSAL İLETİŞİM VE GENEL MEMNUNİYET DÜZEYLERİ	26
EK 1: GSÜ'de Lisans Sonrası Yüksek Lisans Derecesi ile Mezun Olunan Üniversiteler	31
EK 2: Çalıştığınız Sektör – Diğer Başlıklı Kod İçeriği	33
Ek 3: Çalıştığınız Departman – Diğer Başlıklı Kod İçeriği	34
EK 4: Çalıştığınız Kurumdaki Pozisyonunuz – Diğer Başlıklı Kod İçeriği	36

TABLolar LİSTESİ

Tablo 1: Katılımcıların Demografik Bilgileri	7
Tablo 2: Yüksek Lisans Eğitimi Alınan Üniversiteler (GSÜ Lisans Mezunları/Ülke bazında)	9
Tablo 3: Doktora Eğitimi Alınan Üniversiteler (GSÜ Lisans Mezunları/Ülke bazında)	9
Tablo 4: Doktora Eğitimi Alınan Program (GSÜ Lisans Mezunları).....	10
Tablo 5: Mezuniyetten Sonra İş Bulma Süresi (GSÜ Ön Lisans/Lisans Mezunları).....	11
Tablo 6: Şu Andaki Çalışma Durumu (GSÜ Ön Lisans/Lisans Mezunları).....	11
Tablo 7: Mezun Olduktan Sonra ve Şu Anda Mezuniyet Alanı ve Çalışma Durumu (GSÜ Ön Lisans/Lisans Mezunları).....	11
Tablo 8: İlk İşe Girişte Alınan Maaş (GSÜ Lisans Mezunları).....	11
Tablo 9: Şu Anda Çalışılan Sektör (GSÜ Ön Lisans/Lisans Mezunları)	12
Tablo 10: Şu Anda Çalışılan Departman (GSÜ Ön Lisans/Lisans Mezunları).....	13
Tablo 11: Şu Anda Çalışılan Kurum İçi Pozisyon (GSÜ Ön Lisans/Lisans Mezunları)	13
Tablo 12: Şu Anda Çalışılan Kuruma İlişkin Bilgiler (GSÜ Ön Lisans/Lisans Mezunları).....	14
Tablo 13: Fransız Sermayeli Bir Kurumda Çalışma Durumu (GSÜ Ön Lisans/Lisans Mezunları).....	14
Tablo 14: Çalışılan Fransız Sermayeli Kurumun Adı (GSÜ Ön Lisans/Lisans Mezunları).....	14
Tablo 15: Fransız Sermayeli Kurumda Çalışılan Pozisyon (GSÜ Ön Lisans/Lisans Mezunları)	15
Tablo 16: Fransız Sermayeli Kurumda Çalışma Süresi (GSÜ Ön Lisans/Lisans Mezunları)	16
Tablo 17: Yurtdışında Çalışma Durumu (GSÜ Lisans Mezunları).....	16
Tablo 18: Yurtdışında Çalışılan Kurumun Adı (GSÜ Lisans Mezunları)	16
Tablo 19: Lisans Eğitimi Alınan Üniversite (GSÜ Yüksek Lisans Mezunları için).....	18
Tablo 20: Mezun Olunan Yüksek Lisans Programı (GSÜ Yüksek Lisans Aşaması Mezunları için)	18
Tablo 21: Doktora Mezunu Olunan/Olunacak Üniversite (GSÜ Yüksek Lisans Aşaması Mezunları için)	19
Tablo 22: Şu Anda Çalışılan Sektör (GSÜ Yüksek Lisans Aşaması Mezunları için)	20
Tablo 23: Şu Anda Çalışılan Departman (GSÜ Yüksek Lisans Aşaması Mezunları için)	21
Tablo 24: Şu Anda Çalışılan Kurumdaki Pozisyon (GSÜ Yüksek Lisans Aşaması Mezunları için)	21
Tablo 25: Şu Anda Çalışılan Kuruma İlişkin Bilgiler (GSÜ Yüksek Lisans Aşaması Mezunları için)	22
Tablo 26: Fransız Sermayeli Bir Kurumda Çalışma Durumu (GSÜ Yüksek Lisans Aşaması Mezunları için)	22
Tablo 27: Çalışılan Fransız Sermayeli Kurumun Adı (GSÜ Yüksek Lisans Aşaması Mezunları için)	22
Tablo 28: Fransız Sermayeli Kurumda Çalışılan Pozisyon (GSÜ Yüksek Lisans Aşaması Mezunları için).....	23
Tablo 29: Fransız Sermayeli Kurumda Çalışma Süresi (GSÜ Yüksek Lisans Aşaması Mezunları için)	23
Tablo 30: Yurtdışında Çalışma Durumu (GSÜ Yüksek Lisans Aşaması Mezunları için)	24
Tablo 31: Yurtdışında Çalışılan Kurumun Adı (GSÜ Yüksek Lisans Aşaması Mezunları için)	24
Tablo 32: Lisans ve Yüksek Lisans Eğitimi Alınan Üniversite (GSÜ Doktora Aşaması Mezunları için).....	25
Tablo 33: Şu Anda Çalışılan Kurumun Adı (GSÜ Doktora Mezunları için).....	25
Tablo 34: Önlisans/Lisans Mezunu Katılımcıların Memnuniyet Düzeyleri	26
Tablo 35: Yüksek Lisans Mezunu Katılımcıların Memnuniyet Düzeyleri	28
Tablo 36: Doktora Mezunu Katılımcıların Memnuniyet Düzeyleri.....	29

ŞEKİLLER LİSTESİ

Şekil 1: GSÜ Mezunlarının Fakülte Bazında Dağılımları.....	8
Şekil 2: Yüksek Lisans Eğitimi	8
Şekil 3: Doktora Eğitimi.....	8
Şekil 4: Doktora Eğitimi.....	19

YÖNETİCİ ÖZETİ

Bu çalışma 2022 yılı içerisinde mezunlara ilişkin bilgi toplamak amacıyla yürütülmüştür. Bu kapsamda mezuniyeti üzerinden üç yıl geçmiş tüm mezunlara elektronik olarak bir anket bağlantısı ulaştırılmış ve geçerli 341 anket geri dönüşü elde edilmiştir.

Anket katılımcıları tanımlayıcı istatistikler üzerinden değerlendirilmeden önce Galatasaray Üniversitesi (GSÜ) ön lisans/lisans mezunları, yüksek lisans mezunları ve doktora mezunları olarak gruplanmıştır. Bu gruplamada yüksek lisans ve doktora mezunları GSÜ dışındaki diğer üniversitelerde lisans ve/veya yüksek lisans eğitimi almış ve GSÜ'ye yüksek lisans ve/veya doktora aşamasında katılmış olan mezunları içermektedir. Katılımcı profilleri detaylı olarak raporun içerisinde verilmiştir.

GSÜ ön lisans/lisans mezunu katılımcıların çoğunluğu İktisadi ve İdari Bilimler Fakültesi (%37,2) ve Fen-Edebiyat Fakültesi (%20,8) mezunlarıdır. Bu katılımcıların %25,1'i 1998-2012 yılları arasında, %74,9'u ise 2013-2019 yılları arasında mezun olmuştur.

GSÜ ön lisans/lisans mezunlarımızın yarıdan fazlası (%55,5) yüksek lisans eğitimine devam etmiştir. Bu mezunlarımızın çoğunluğu (%49,6) yurtiçinde ve GSÜ'de (%29,6), %26,1'i Fransa'da yüksek lisans eğitimi almıştır. Mezunlarımızın Fransa dışında 10 farklı ülkede daha yüksek lisans eğitimi aldığı görülmektedir. Toplamda mezunlarımız yurtdışında 38 farklı üniversitede yüksek lisans eğitimi almıştır.

GSÜ ön lisans/lisans mezunları içerisinde yüksek lisans eğitime devam eden mezunlarımızın %35'inin doktora eğitimine de devam ettiği görülmektedir. Mezunlarımız yurtiçinde 14 farklı üniversitede ve yurtdışında 10 farklı üniversitede doktora eğitimi almıştır.

GSÜ ön lisans/lisans programları mezunlarımızın büyük çoğunluğu (%71,5) mezun olduktan sonra altı ay içerisinde iş bulmuştur ve şu anda yaklaşık %92'si çalışmaktadır. Bu mezunlarımız büyük çoğunlukla (%58,5) mezuniyet alanı ile ilgili bir alanda çalışmaktadır. Yeni mezun olduklarında da mezuniyet alanları ile ilgili işe girmekte zorlanmamışlardır. Mezuniyet alanı dışında bir alanda çalışan kişiler ise farklı bir alanda çalışmayı tercih etmeleri dolayısıyla bu pozisyonadadır.

GSÜ ön lisans/lisans mezunlarımızın %41,1'i ilk işe başladıklarında asgari ücretin 2-3 katı, %9,2'si asgari ücretin 4-5 katı, %4,8'i ise asgari ücretin 6 katı ve üzerinde bir ücretle çalışmaya başlamıştır.

Sektör olarak mezunlarımızın çok çeşitli sektörlerde çalışmakta olduğu görülmekle beraber, akademi, hukuk, bankacılık ve danışmanlık öne çıkan sektörler olarak göze çarpmaktadır. Bu sektörlerde ise yoğunlukla bilgi teknolojileri, finans ve pazarlama ve satış departmanlarında görev yapmaktadırlar. Bunlara ek olarak mezunlarımız içinde kendi start-up işletmesini kuran ya da kurucu ortak olarak böyle bir işletmede yer alan kişilerin oranı %2,9'dur.

GSÜ ön lisans/lisans mezunlarımızın şu anda çalıştıkları kurumların %34,3'ü uluslararası faaliyet gösteren işletme, %26,1'i ise özel sektör kuruluşudur. Mezunlarımızın %18,8'i çalışma hayatları boyunca Fransız sermayeli bir kurumda çalışmıştır ve şu anda çalıştıkları uluslararası işletmelerin %9'u Fransız sermayelidir. Bu işletmeler birbirinden farklı işletmeler olmakla birlikte Renault %3,4'lük bir oranla öne çıkmaktadır. Ayrıca GSÜ ön lisans/lisans mezunlarımızın %26,6'sı yurtdışında birbirinden farklı kurumlarda çalışmıştır.

Araştırma kapsamında diğer üniversitelerde lisans eğitimi aldıktan sonra GSÜ yüksek lisans programlarından mezun olmuş katılımcılar ayrıca analiz edilmiş, bunlar GSÜ Yüksek lisans aşaması mezunları olarak tanımlanmıştır. Buna göre İstanbul içi ve İstanbul dışı 28 farklı üniversiteden GSÜ'de yüksek lisans eğitimi almak üzere başlayan mezunumuz bulunmaktadır. GSÜ yüksek lisans aşaması mezunlarımızın %17'i işletme, %16,3'ü Pazarlama İletişimi, %15,5'i Mühendislik Yönetimi ve %10,9'u da Finansal Ekonomi programı mezunudur. Bu mezunlarımızın %15'i doktora eğitimi almıştır. Bu mezunlarımızın bir kısmının Tezsiz yüksek lisans programlarından mezun olduklarını göz önüne aldığımızda bu oran yüksek bir oran olarak değerlendirilebilir.

GSÜ yüksek lisans aşaması mezunlarımız ağırlıklı olarak bilişim, yazılım ve teknoloji alanında çalışmakta ve Genel Müdür, Müdür ve Uzman pozisyonlarında görev yapmaktadır. GSÜ yüksek lisans aşaması mezunlarımızın şu anda çalıştıkları kurumların %31'i özel sektör, %36,4'ü uluslararası faaliyet gösteren kurum, %16,3'ü yerel işletme ve %5,4'ü kamu kuruluşudur. Bu mezunlarımızın %9,3'ü Fransız sermayeli bir kurumda, müdür, uzman, araştırmacı, danışman ve benzeri farklı pozisyonlarda çoğunlukla (%5,4) 1-3 yıl arasında görev yapmıştır. Yine bu mezunlarımız %20,9'u yurtdışında farklı sektörlerde bulunan işletmelerde çalışmıştır.

Araştırma kapsamında diğer üniversitelerde lisans ve yüksek lisans eğitimi aldıktan sonra GSÜ doktora programlarından mezun olmuş katılımcılar ayrıca analiz edilmiş, bunlar GSÜ doktora aşaması mezunları olarak tanımlanmıştır. GSÜ doktora aşaması mezunlarımız

İçerisinde yurtdışında yüksek lisans eğitimi aldıktan sonra doktora eğitimi için GSÜ'yü tercih eden mezunlarımız bulunmaktadır. Bu mezunlarımız İstanbul içi ve İstanbul dışı üniversitelerde akademik kadrolarda görev yapmaktadır.

METODOLOJİ

Bu araştırma GSÜ mezunlarına ilişkin tanımlayıcı bilgi toplamak amacıyla yürütülmüştür. Araştırmanın ana kütlesini mezuniyeti üzerinden üç yıl geçmiş tüm mezunlar oluşturmaktadır. Bu kapsama giren tüm mezunlara sistemde bulunan e-posta adresleri üzerinden elektronik anket bağlantısı ulaştırılmıştır. Ayrıca GSUMED üzerinden de ikinci bir anket gönderimi gerçekleştirilmiştir.

Araştırmaya toplamda 356 kişi katılmıştır. Araştırmaya yönelik analizler yürütülmeden önce anket cevapları gözden geçirilmiş, mükerrer anketler elenmiş ve 341 geçerli ankete ulaşılmıştır.

Araştırma kapsamında mezunlara demografik bilgileri ve eğitim bilgilerinin yanı sıra, mezun olduktan sonra iş bulma süreleri, ilk maaş düzeyleri, çalıştıkları kurum, bu kurumdaki pozisyonları ve varsa yurtdışı çalışma tecrübeleri sorulmuştur. Araştırmaya katılan mezunlara ilişkin demografik bilgiler Tablo 1’de verilmiştir.

Tablo 1: Katılımcıların Demografik Bilgileri

Mezun	Toplam	Cinsiyet	Toplam	Yaş	Toplam
Lisans mezunu	207	Kadın	182	22-26	14
Yüksek lisans mezunu*	129	Erkek	157	27-31	141
Doktora mezunu*	5	Belirtmek istemiyorum	2	32-36	119
				37-41	44
				42 ve üstü	23
Toplam	341		341		341

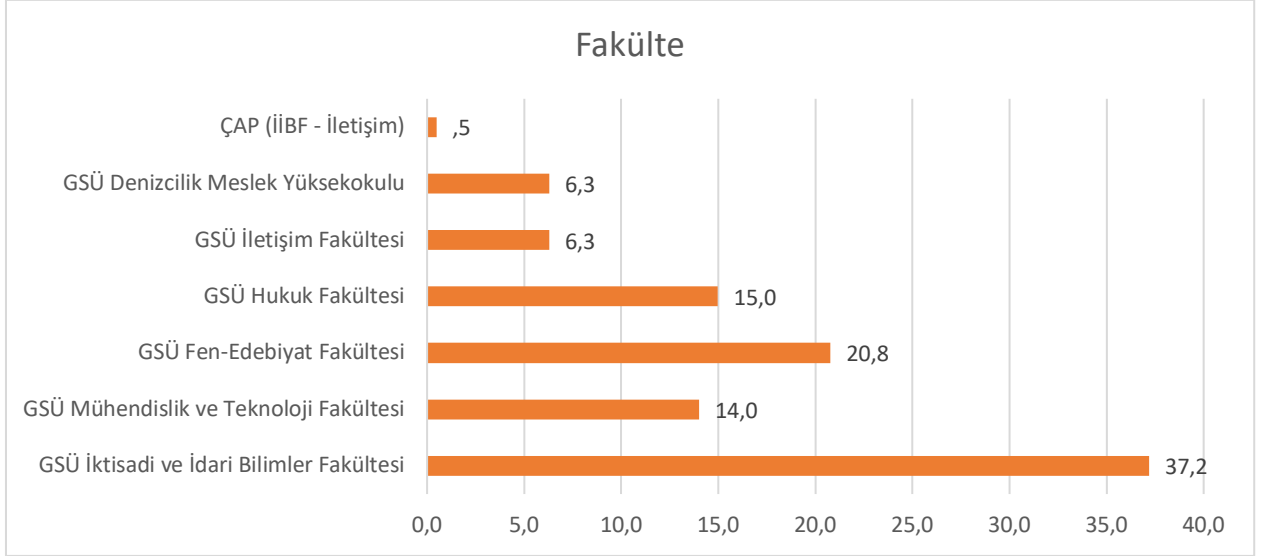
*GSÜ dışındaki diğer üniversitelerde lisans eğitimi almış yüksek lisans mezunları

** GSÜ dışındaki diğer üniversitelerde lisans ve yüksek lisans eğitimi almış doktora mezunları

GALATASARAY ÜNİVERSİTESİ ÖN LİSANS/LİSANS MEZUNU KATILIMCILARA İLİŞKİN DEĞERLENDİRME

GSÜ ön lisans/lisans mezunu katılımcıların mezun oldukları fakülteye göre dağılımları Şekil 1’de verilmiştir. Buna göre katılımcıların çoğunluğu İktisadi ve İdari Bilimler Fakültesi (%37,2) ve Fen-Edebiyat Fakültesi (%20,8) mezunlarıdır.

Şekil 1: GSÜ Mezunlarının Fakülte Bazında Dağılımları

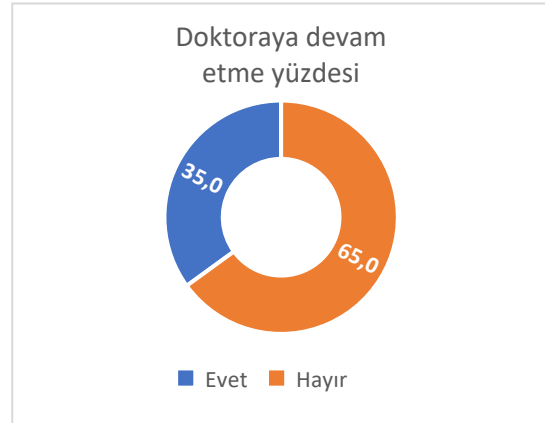


GSÜ ön lisans/lisans mezunu katılımcıların %25,1’i 1998-2012 yılları arasında, %74,9’u ise 2013-2019 yılları arasında mezun olmuştur. Şekil 2 ve Şekil 3’ te görüldüğü üzere bu mezunlarımızın yarısından fazlası (%55,5) yüksek lisans eğitime devam etmiş, yüksek lisans eğitime devam eden katılımcıların da %35’i doktora eğitime başvurmuştur.

Şekil 2: Yüksek Lisans Eğitimi



Şekil 3: Doktora Eğitimi



Tablo 2' de GSÜ ön lisans/lisans mezunu katılımcıların ülke bazında yüksek lisans eğitimi aldıkları üniversitelerin dağılımı görülmektedir. Mezunlarımızın çoğunluğu (%49,6) yurtiçinde ve GSÜ'de (%29,6) yüksek lisans eğitimine devam etmiş, %26,1'i Fransa'da yüksek lisans eğitimi almıştır. Mezunlarımızın Fransa dışında 10 farklı ülkede daha yüksek lisans eğitimi aldığı göze çarpmaktadır. Toplamda mezunlarımız yurtdışında 38 farklı üniversitede yüksek lisans eğitimi almıştır.

Tablo 2: Yüksek Lisans Eğitimi Alınan Üniversiteler (GSÜ Lisans Mezunları/Ülke bazında)

	Frekans	Yüzde
Yurtiçi (Lisans sonrası GSÜ'de Yüksek Lisans)	34	29,6
Fransa	30	26,1
Yurtiçi (Diğer yüksek lisans)	23	20,0
İtalya	2	1,7
Belçika	3	2,6
Almanya	2	1,7
İngiltere	6	5,2
Macaristan	1	0,9
Hollanda	2	1,7
Kanada	1	0,9
Lüksemburg	1	0,9
ABD	4	3,5
İspanya	1	0,9
Birden Fazla Yüksek Lisans	4	3,5
Uluslararası Çift Diploma	1	0,9
Toplam	115	100,0

Yüksek lisans eğitimi alan mezunlarımızdan doktora devam eden mezunlarımızın doktora eğitimi aldıkları üniversitelerin dağılımı Tablo 3' te görülmektedir. Mezunlarımız yurtiçinde 14 farklı üniversitede ve yurtdışında 10 farklı üniversitede doktora eğitimine devam etmiştir.

Tablo 3: Doktora Eğitimi Alınan Üniversiteler (GSÜ Lisans Mezunları/Ülke bazında)

Yurtiçi	Frekans	Yüzde	Yurtdışı	Frekans	Yüzde
Marmara Üniversitesi	1	0,5	ENS-Paris-Saclay	1	0,5
ODTÜ	1	0,5	KU Leuven	1	0,5
İstanbul Üniversitesi	1	0,5	Corvinus University of Budapest	1	0,5
Yıldız Teknik Üniversitesi	1	0,5	ENS Lyon	3	1,4
Galatasaray Üniversitesi	12	5,8	Université Gustave Eiffel	1	0,5
Yeditepe Üniversitesi	1	0,5	King's College London	1	0,5
Koç Üniversitesi	1	0,5	Université Côte d'Azur	1	0,5

Dokuz Eylül Üniversitesi	3	1,4	The University of Chicago	1	0,5
Beykent Üniversitesi	1	0,5	New York University	1	0,5
Ankara Üniversitesi	2	1	Universite Pierre Mendes-France (Grenoble II)	1	0,5
Kadir Has Üniversitesi	1	0,5			
Bilkent Üniversitesi	1	0,5			
Boğaziçi Üniversitesi	1	0,5			
Bahçeşehir Üniversitesi	1	0,5			
Toplam				40	100

GSÜ lisans mezunları tarafından doktora eğitimi alınan programlar Tablo 4' te verilmiştir. Mezunlar, GSÜ İşletme, Kamu Hukuku, Özel Hukuk ve Endüstri Mühendisliğinin yanı sıra diğer üniversitelerde Hukuk, Endüstri Mühendisliği, Siyaset Bilimi ve Uluslararası İlişkiler, Sosyoloji, İşletme, Felsefe ve İletişim programlarında doktora eğitimi almayı tercih etmişlerdir.

Tablo 4: Doktora Eğitimi Alınan Program (GSÜ Lisans Mezunları)

	Frekans	Yüzde
Doktora Yapmamış/Belirtilmemiş	168	81,2
GSÜ İşletme	1	0,5
GSÜ Kamu Hukuku	4	1,9
GSÜ Özel Hukuk	4	1,9
GSÜ Endüstri Mühendisliği	3	1,4
Hukuk*	8	3,9
Endüstri Mühendisliği*	2	1
Siyaset Bilimi ve Uluslararası İlişkiler*	5	2,4
Sosyoloji*	5	2,4
İşletme*	1	0,5
Felsefe*	2	1
İletişim*	2	1
Tarih*	1	0,5
Matematik*	1	0,5
Toplam	207	100

*Diğer üniversitelerdeki programlar

Tablo 5'te görüleceği üzere GSÜ ön lisans/lisans programları mezunlarının büyük çoğunluğu (%71,5) mezun olduktan sonra altı ay içerisinde iş bulmuştur ve şu anda yaklaşık %92'si çalışmaktadır.

Tablo 5: Mezuniyetten Sonra İş Bulma Süresi (GSÜ Ön Lisans/Lisans Mezunları)

	Frekans	Yüzde
Cevaplanmamış	3	1,4
0-6 Ay	148	71,5
7-12 Ay	22	10,6
13-18 Ay	13	6,3
19-24 Ay	4	1,9
2 yıl ve üzeri	6	2,9
Çalışmıyor ama iş aramıyor	7	3,4
Çalışmıyor ve iş arıyor	4	1,9
Toplam	207	100,0

Tablo 6: Şu Andaki Çalışma Durumu (GSÜ Ön Lisans/Lisans Mezunları)

	Frekans	Yüzde
Çalışıyorum	190	91,8
Çalışmıyorum ama iş aramıyorum	5	2,4
Çalışmıyorum ve iş arıyorum	12	5,8
Toplam	207	100,0

Tablo 7: Mezun Olduktan Sonra ve Şu Anda Mezuniyet Alanı ve Çalışma Durumu (GSÜ Ön Lisans/Lisans Mezunları)

	Mezun olduktan sonra		Şu anda	
	Frekans	Yüzde	Frekans	Yüzde
Cevaplanmamış	15	7,2	17	8,2
Mezuniyet alanımla ilgili bir alanda çalıştım	121	58,5	121	58,5
Mezuniyet alanımla ilgili olmayan bir alanda mecburen çalıştım	20	9,7	10	4,8
Mezuniyet alanımla ilgili olmayan bir alanda isteyerek çalıştım	51	24,6	59	28,5
Toplam	207	100,0	207	100,0

GSÜ ön lisans/lisans mezunları büyük çoğunlukla (%58,5) mezuniyet alanı ile ilgili bir alanda çalışmaktadır. Tablo 7’de görüldüğü üzere, yeni mezun olduklarında da mezuniyet alanları ile ilgili işe girmekte zorlanmamışlardır. Mezuniyet alanı dışında bir alanda çalışan kişiler ise farklı bir alanda çalışmayı tercih etmeleri dolayısıyla bu pozisyondadır.

Tablo 8: İlk İşe Girişte Alınan Maaş (GSÜ Lisans Mezunları)

	Frekans	Yüzde
Asgari ücret ve altı	0	0
Asgari ücretin 2-3 katı	85	41,1
Asgari ücretin 4-5 katı	19	9,2

Asgari ücretin 6 katı ve üzeri	10	4,8
Toplam	139	67,1
Cevaplanmamış	68	32,9
Toplam	207	100,0

Tablo 8’de ilk işe girişte alınan maaş verilmiştir. Buna göre GSÜ ön lisans/lisans mezunlarının %41,1’i ilk işe başladıklarında asgari ücretin 2-3 katı bir ücretle işe başlamakta, %9,2’si asgari ücretin 4-5 katını almakta, %4,8’i ise asgari ücretin 6 katı ve üzerinde bir ücretle çalışmaya başlamaktadır.

Tablo 9’da mezunlarımızın şu anda çalışmakta oldukları sektörler verilmiştir. Mezunlarımız çok çeşitli sektörlerde çalışmakla beraber, akademi, hukuk, bankacılık ve danışmanlık öne çıkan sektörler olarak göze çarpmaktadır.

Tablo 9: Şu Anda Çalışılan Sektör (GSÜ Ön Lisans/Lisans Mezunları)

	Frekans	Yüzde
Cevaplanmamış	20	9,7
Akademi	30	14,5
Araştırma	4	1,9
Hukuk	11	5,3
Bankacılık	13	6,3
Bilişim Yazılım ve Teknoloji	9	4,3
Danışmanlık	8	3,9
Denizcilik	4	1,9
E-ticaret	7	3,4
Eğitim	2	1,0
Enerji	5	2,4
Finans	7	3,4
FMCG	6	2,9
Gıda	1	,5
İnşaat	2	1,0
Lojistik	7	3,4
Mimarlık	1	,5
Mühendislik Danışmanlık	1	,5
Otomotiv	5	2,4
Telekomünikasyon	1	,5
Diğer*	63	30,4
Toplam	207	100,0

*Kapsamı ekte verilmiştir.

GSÜ ön lisans/lisans mezunları yukarıda belirtilen sektörler kapsamında yoğunlukla bilgi teknolojileri, finans ve pazarlama ve satış departmanlarında görev yapmaktadır. Ayrıca

mezunlarımızın Hukuk Fakülteleri ve Endüstri Mühendisliği Bölümlerinde akademik kariyerlerine devam ettikleri görülmektedir. Bunlara ek olarak Tablo 10'da görüldüğü üzere mezunlarımız içinde kendi start-up işletmesini kuran ya da kurucu ortak olarak böyle bir işletmede yer alan kişilerin oranı %2,9'dur.

Tablo 10: Şu Anda Çalışılan Departman (GSÜ Ön Lisans/Lisans Mezunları)

	Frekans	Yüzde
Cevaplanmamış	45	21,7
Bilgi Teknolojileri	17	8,2
Pazarlama ve Satış	25	12,1
Hukuk Fakültesi	9	4,3
Operasyon	4	1,9
Kurumsal İletişim	2	1,0
Finans	19	9,2
Endüstri Müh. Bölümü	4	1,9
Lojistik	5	2,4
Denetim	6	2,9
İş geliştirme	3	1,4
Hukuk	6	2,9
Sahip/Ortak	6	2,9
Diğer*	56	27,1
Toplam	207	100,0

*Kapsamı ekte verilmiştir.

Tablo 11' de GSÜ ön lisans/lisans mezunlarımızın şu andaki pozisyonları verilmiştir. Buna göre mezunlarımız şu anda buldukları departmanda müdür ve uzman olarak görev yapmaktadır. Ayrıca %8,7'si araştırma görevlisi olarak akademide yer almaktadır.

Tablo 11: Şu Anda Çalışılan Kurum İçi Pozisyon (GSÜ Ön Lisans/Lisans Mezunları)

	Frekans	Yüzde
Cevaplanmamış	36	17,4
Araştırma Görevlisi	18	8,7
Genel Müdür	4	1,9
Danışman	6	2,9
Uzman	25	12,1
Müdür	40	19,3
Mühendis	5	2,4
Avukat	8	3,9
Koordinatör	3	1,4
Öğretim Üyesi	7	3,4
Müdür Yardımcısı	5	2,4
Direktör	6	2,9

Birim Yöneticisi	7	3,4
Diğer*	37	17,9
Toplam	207	100,0

*Kapsamı ekte verilmiştir.

Tablo 12’de görüldüğü üzere GSÜ ön lisans/lisans mezunlarımızın şu anda çalıştıkları kurumların %34,3’ü uluslararası faaliyet gösteren kurum, %26,1’i özel sektör, %15,5’i yerel faaliyet gösteren kurum ve %13,5’i kamu kurumudur. Mezunlarımızın şu anda çalıştığı uluslararası işletmelerden %9’u Fransız sermayelidir.

Tablo 12: Şu Anda Çalışılan Kuruma İlişkin Bilgiler (GSÜ Ön Lisans/Lisans Mezunları)

	Frekans	Yüzde
Belirtilmemiş	17	8,2
Kamu	28	13,5
Ulusal	32	15,5
Uluslararası*	71	34,3
Özel	54	26,1
Dernek	1	,5
Serbest	3	1,4
Sivil Toplum Kuruluşu	1	,5
Toplam	207	100,0

*Şu anda çalışılan kurumlardan %9’u Fransız sermayelidir.

Tablo 13: Fransız Sermayeli Bir Kurumda Çalışma Durumu (GSÜ Ön Lisans/Lisans Mezunları)

	Frekans	Yüzde
Evet	39	18,8
Hayır	168	81,2
Toplam	207	100,0

Tablo 13’te GSÜ ön lisans/lisans mezunlarımızın Fransız sermayeli bir kurumda çalışma durumları, Tablo 14’te ise bu kurumların isimleri verilmiştir. Tablo 13’te görüldüğü üzere mezunlarımızın %18,8’i çalışma hayatları boyunca Fransız sermayeli bir kurumda çalışmıştır. Bu işletmeler birbirinden farklı işletmeler olmakla birlikte Renault %3,4’lük bir oranla öne çıkmaktadır.

Tablo 14: Çalışılan Fransız Sermayeli Kurumun Adı (GSÜ Ön Lisans/Lisans Mezunları)

	Frekans	Yüzde
--	---------	-------

Belirtilmemiş / Çalışmıyor	174	84,1
A.I.R. Vallauris	1	,5
Bioderma	2	1,0
L'Oréal	1	,5
Business France	1	,5
Noter	1	,5
SILMO	1	,5
Birden fazla yerde çalışmış	1	,5
GEFCO	1	,5
Türk Ekonomi Bankası	1	,5
Decathlon	1	,5
Renault	7	3,4
Société Générale	1	,5
ESSCA School of Management	1	,5
Université de Lyon	1	,5
Deloitte	1	,5
Publicis Groupe - Leo Burnett	1	,5
CGN Global	1	,5
Michelin	1	,5
Schneider Electric	2	1,0
Club Med	2	1,0
Stäubli	1	,5
Peugeot	1	,5
Galatasaray Üniversitesi	1	,5
Valeo	1	,5
Toplam	207	100,0

Tablo 15: Fransız Sermayeli Kurumda Çalışılan Pozisyon (GSÜ Ön Lisans/Lisans Mezunları)

	Frekans	Yüzde
Belirtilmemiş / Çalışmamış	177	85,5
Finansal Denetçi	1	,5
Proje Koordinatörü	2	1,0
Lojistik Müdürü	1	,5
Stajyer	6	2,9
Sosyal Medya Yöneticisi	1	,5
Muhasebeci	1	,5
Mali Analist	1	,5
Risk Analisti	1	,5
Öğretim Görevlisi	2	1,0
Danışman	2	1,0
Araştırmacı	1	,5
Tedarik Uzmanı	1	,5
Satış Yetkilisi	2	1,0
Ürün Müdürü	3	1,4
Araştırma Görevlisi	1	,5

Yazılım Geliştirme Uzmanı	1	,5
Bilgi Sistemleri Takım Lideri	1	,5
Pazarlama Asistanı	1	,5
Kreatif Grup Başkanı	1	,5
Toplam	207	100,0

Tablo 15' te görüldüğü üzere GSÜ ön lisans/lisans mezunlarımız Fransız sermayeli kurumlarda çok farklı pozisyonlarda görev almakta, yine Tablo 16'da görüldüğü üzere çoğunlukla (%6,3) 1-3 yıl arasında çalışmaktadır.

Tablo 16: Fransız Sermayeli Kurumda Çalışma Süresi (GSÜ Ön Lisans/Lisans Mezunları)

	Frekans	Yüzde
Belirtilmemiş / Çalışmamış	174	84,1
1 yıl altı	9	4,3
1-3 yıl	13	6,3
4-6 yıl	5	2,4
7-9 yıl	3	1,4
10 yıl ve üstü	3	1,4
Toplam	207	100,0

GSÜ ön lisans/lisans mezunlarımızın yurtdışında çalışma durumları Tablo 17'de, yurtdışında çalıştıkları kurumların isimleri ise Tablo 18'de verilmiştir. Buna göre GSÜ ön lisans/lisans mezunlarımızın %26,6'sı yurtdışında birbirinden farklı kurumlarda çalışmıştır.

Tablo 17: Yurtdışında Çalışma Durumu (GSÜ Lisans Mezunları)

	Frekans	Yüzde
Evet	55	26,6
Hayır	152	73,4
Toplam	207	100,0

Tablo 18: Yurtdışında Çalışılan Kurumun Adı (GSÜ Lisans Mezunları)

	Frekans	Yüzde
Cevaplanmamış	163	78,7
Birden fazla yerde çalışmış	11	5,3
Central European University	1	,5
Gemius	1	,5
United Nations Econ. Commission for Europe	1	,5
Linklaters	1	,5
Carrefour	1	,5
Zentrum für Soziale Unterstützung e.V.	1	,5
MediaMarktSaturn	1	,5

Restoran	2	1,0
Vestas	1	,5
ENS Paris Saclay	1	,5
Sivil Toplum Kuruluşu	1	,5
Adevinta	1	,5
Deutsche Bank	1	,5
IFAAS	1	,5
Deloitte	1	,5
Iskur Group	1	,5
Türk İşbirliği ve Koordinasyon Ajansı Başkanlığı	1	,5
UNDP	1	,5
King's College London	1	,5
Twitter	1	,5
Becton Dickinson	1	,5
AvantStay	1	,5
Renault	1	,5
FLSmidth	1	,5
Denizcilik	3	1,4
Club Med	1	,5
Schneider Electric	1	,5
Mondelez International	1	,5
Nike	1	,5
Colgate-Palmolive	1	,5
Toplam	207	100,0

GALATASARAY ÜNİVERSİTESİ YÜKSEK LİSANS AŞAMASI MEZUNU KATILIMCILARA İLİŞKİN DEĞERLENDİRME

Araştırma kapsamında diğer üniversitelerde lisans eğitimi aldıktan sonra GSÜ yüksek lisans programlarından mezun olmuş katılımcılar ayrıca analiz edilmiştir. Araştırmaya katılan yüksek lisans mezunlarının lisans eğitimi aldıkları üniversiteye göre dağılımları Tablo 19’da verilmiştir. Buna göre İstanbul içi ve İstanbul dışı 28 farklı üniversiteden GSÜ’de yüksek lisans eğitimi almak üzere başlayan mezunumuz bulunmaktadır.

Tablo 19: Lisans Eğitimi Alınan Üniversite (GSÜ Yüksek Lisans Mezunları için)

	Frekans	Yüzde		Frekans	Yüzde
Cevaplamamış	80	62,0	Sabancı Üniversitesi	3	2,3
Marmara Üniversitesi	2	1,6	Bahçeşehir Üniversitesi	1	,8
Hacettepe Üniversitesi	2	1,6	Kocaeli Üniversitesi	3	2,3
ODTÜ	2	1,6	Yeditepe Üniversitesi	2	1,6
İstanbul Bilgi Üni.	4	3,1	Yıldız Teknik Üniversitesi	4	3,1
Işık Üniversitesi	1	,8	Kara Harp Okulu	1	,8
İstanbul Üniversitesi	2	1,6	Uludağ Üniversitesi	2	1,6
Kadir Has Üni.	2	1,6	Ankara Üniversitesi	2	1,6
Koç Üniversitesi	1	,8	İTÜ	2	1,6
İstanbul Ticaret Üni.	2	1,6	Dokuz Eylül Üni.	1	,8
İstanbul Kültür Üni.	1	,8	Manisa Celal Bayar Üni.	1	,8
Boğaziçi Üniversitesi	1	,8	Dumlupınar Üniversitesi	1	,8
Bilkent Üniversitesi	2	1,6	Sakarya Üniversitesi	1	,8
Ege Üniversitesi	1	,8	Gazi Üniversitesi	1	,8
Özyeğin Üniversitesi	1	,8			
Toplam				129	100,0

Yüksek lisans mezunu katılımcıların tamamı Galatasaray Üniversitesi’nden 2006-2019 yılları arasında mezun olmuştur. Bu katılımcıların mezun oldukları program itibariyle dağılımları Tablo 20’de verilmiştir. Buna göre araştırmaya katılan GSÜ yüksek lisans aşaması mezunlarımızın %17’i İşletme, %16,3’ü Pazarlama İletişimi, %15,5’i Mühendislik Yönetimi ve %10,9’u da Finansal Ekonomi programı mezunudur.

Tablo 20: Mezun Olunan Yüksek Lisans Programı (GSÜ Yüksek Lisans Aşamasının Mezunları için)

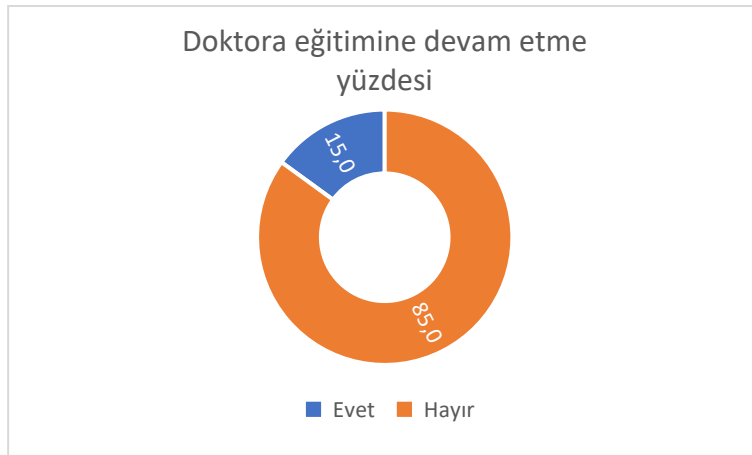
	Frekans	Yüzde		Frekans	Yüzde
GSÜ Özel Hukuk	3	2,3	GSÜ Kamu Hukuku	2	1,6
GSÜ Pazarlama İletişimi*	21	16,3	GSÜ Bilgisayar Müh.	1	,8
GSÜ Mühendislik Yönetimi*	20	15,5	GSÜ Sosyoloji	1	,8

GSÜ İşletme	22	17,1	GSÜ TR. Üz. Top. İnc.*	2	1,6
GSÜ İletişim Str. ve Halka İliş.*	8	6,2	GSÜ Siyaset Bilimi	3	2,3
GSÜ İktisat	1	,8	GSÜ Avrupa Birliği*	2	1,6
GSÜ Uluslararası İlişkiler	6	4,7	GSÜ Felsefe	1	,8
GSÜ Finansal Ekonomi*	14	10,9	GSÜ Str. İletişim Yönetimi	1	,8
GSÜ Endüstri Müh.	4	3,1	GSÜ Bölğ. ve Str. Etüdler*	1	,8
GSÜ Ekonomi Hukuku*	7	5,4	GSÜ Medya ve İ. Çal.	1	,8
GSÜ Paz. ve Lojistik Yön.*	8	6,2			
Toplam				129	100,0

*Tezsiz yüksek lisans programları

Şekil 4' te görüldüğü üzere GSÜ yüksek lisans aşaması mezunlarımızın %15'i doktora eğitimi almıştır. Bu mezunlarımızın bir kısmının tezsiz yüksek lisans programlarından mezun olduklarını göz önüne aldığımızda bu oran kabul edilebilir bir aralıktadır.

Şekil 4: Doktora Eğitimi (GSÜ Yüksek Lisans Mezunları için)



Tablo 21'de görüldüğü üzere doktora eğitimi alan GSÜ yüksek lisans aşaması mezunlarımız yurtiçi ve yurtdışı üniversitelerde eğitimlerine devam etmiştir.

Tablo 21: Doktora Mezunu Olunan/Olunacak Üniversite (GSÜ Yüksek Lisans Aşaması Mezunları için)

	Frekans	Yüzde
Cevaplanmamış	109	84,5
Marmara Üniversitesi	3	2,3
Central European University	1	,8
İstanbul Üniversitesi	2	1,6
Yıldız Teknik Üniversitesi	1	,8
Galatasaray Üniversitesi	3	2,3
University of Mons	1	,8

Yeditepe Üniversitesi	2	1,6
Université Grenoble Alpes	2	1,6
Ondokuz Mayıs Üniversitesi	1	,8
Hacettepe Üniversitesi	1	,8
Maltepe Üniversitesi	1	,8
Gebze Teknik Üniversitesi	1	,8
Université de Bordeaux	1	,8
Total	129	100,0

Tablo 22’de GSÜ yüksek lisans aşaması mezunlarımızın şu anda çalıştıkları sektörler verilmiştir. Buna göre GSÜ yüksek lisans aşaması mezunlarımız ağırlıklı olarak bilişim, yazılım ve teknoloji alanında çalışmaktadır.

Tablo 22: Şu Anda Çalışılan Sektör (GSÜ Yüksek Lisans Aşaması Mezunları için)

	Frekans	Yüzde
Cevaplanmamış	14	10,9
Akademi	8	6,2
Araştırma	1	,8
Hukuk	8	6,2
Bankacılık	3	2,3
Bilişim Yazılım ve Teknoloji	10	7,8
Danışmanlık	3	2,3
Dayanıklı Tüketim	4	3,1
Denizcilik	1	,8
Eğitim	4	3,1
Enerji	4	3,1
Finans	7	5,4
FMCG	6	4,7
Gıda	3	2,3
İlaç	2	1,6
İnşaat	4	3,1
Kimya	4	3,1
Lojistik	1	,8
Otomotiv	5	3,9
Telekomünikasyon	4	3,1
Diğer*	33	25,6
Toplam	129	100,0

*Kapsamı ekte verilmiştir.

Tablo 23: Őu Anda alıŐılan Departman (GSÜ Y¼ksek Lisans AŐaması Mezunları iin)

	Frekans	Y¼zde
CevaplanmamıŐ	24	18,6
Bilgi Teknolojileri	6	4,7
Pazarlama ve SatıŐ	33	25,6
Hukuk Fak¼ltesi	2	1,6
Operasyon	3	2,3
Kurumsal İletiŐim	7	5,4
Finans	6	4,7
End¼stri M¼h. B¼l¼m¼	1	,8
Lojistik	3	2,3
Denetim	2	1,6
İŐ geliŐtirme	6	4,7
Hukuk	6	4,7
Sahip/Ortak	6	4,7
Diđer*	24	18,6
Toplam	129	100,0

*Kapsamı ekte verilmiŐtir.

Tablo 23'te g¼r¼ld¼đ¼ üzere GS¼ y¼ksek lisans aŐaması mezunlarımız birbirinden farklı departmanlarda alıŐmakla birlikte yođunlukla pazarlama ve satıŐ alanında alıŐmaktadır. Bu mezunlarımız alıŐtıkları kurumlarda Genel M¼d¼r, M¼d¼r ve Uzman pozisyonlarına sahiptir.

Tablo 24: Őu Anda alıŐılan Kurumdaki Pozisyon (GS¼ Y¼ksek Lisans AŐaması Mezunları iin)

	Frekans	Y¼zde
CevaplanmamıŐ	20	15,5
AraŐtırma G¼revlisi	1	,8
Genel M¼d¼r	11	8,5
DanıŐman	2	1,6
Uzman	14	10,9
M¼d¼r	39	30,2
M¼hendis	5	3,9
Avukat	3	2,3
Koordinat¼r	2	1,6
¼đretim Üyesi	4	3,1
Direkt¼r	2	1,6
Birim Y¼neticisi	9	7,0
Diđer*	17	13,2
Toplam	129	100,0

*Kapsamı ekte verilmiŐtir.

Tablo 25'te görüldüğü üzere GSÜ yüksek lisans aşaması mezunlarımızın şu anda çalıştıkları kurumların %31'i özel sektör, %36,4'ü uluslararası faaliyet gösteren kurum, %16,3'ü yerel işletme ve %5,4'ü kamu kuruluşudur.

Tablo 25: Şu Anda Çalışılan Kuruma İlişkin Bilgiler (GSÜ Yüksek Lisans Aşaması Mezunları için)

	Frekans	Yüzde
Cevaplanmamış	10	7,8
Kamu	7	5,4
Ulusal	21	16,3
Uluslararası*	47	36,4
Özel	40	31,0
Serbest	3	2,3
Sivil Toplum Kuruluşu	1	,8
Toplam	129	100,0

*Şu anda çalışılan kurumlardan %3'ü Fransız sermayelidir.

Bu mezunlarımızın şu anda çalıştıkları kurumların sadece %3'ü Fransız sermayelidir. Ancak Tablo 26' da görüldüğü üzere çalışma hayatları boyunca GSÜ yüksek lisans aşaması mezunlarımızın %9,3'ü Fransız sermayeli bir kurumda çalışmıştır.

Tablo 26: Fransız Sermayeli Bir Kurumda Çalışma Durumu (GSÜ Yüksek Lisans Aşaması Mezunları için)

	Frekans	Yüzde
Hayır	117	90,7
Evet	12	9,3
Toplam	129	100,0

Tablo 27' de GSÜ yüksek lisans aşaması mezunlarımızın çalıştıkları Fransız sermayeli işletmelerin isimleri görülmektedir.

Tablo 27: Çalışılan Fransız Sermayeli Kurumun Adı (GSÜ Yüksek Lisans Aşaması Mezunları için)

	Frekans	Yüzde
Cevaplanmamış	117	90,7
L'Oréal	1	,8
Legrand	1	,8
Le Groupe Roullier	1	,8
Toplam Oil	1	,8
Birden fazla yerde çalışmış	1	,8
Decathlon	1	,8
BNP Paribas	1	,8

Air France-KLM	1	,8
Mazars	1	,8
Coface	1	,8
Ipsos	1	,8
EMA - La Farge Projesi	1	,8
Toplam	129	100,0

Tablo 28’de GSÜ yüksek lisans aşaması mezunlarımızın Fransız sermayeli işletmelerde görev yaptıkları pozisyon, Tablo 29’da ise çalışma süreleri verilmiştir. Buna göre GSÜ yüksek lisans aşaması mezunlarımız Fransız sermayeli işletmelerde müdür, uzman, araştırmacı, danışman ve benzeri farklı pozisyonlarda çoğunlukla (%5,4) 1-3 yıl arasında görev yapmıştır.

Tablo 28: Fransız Sermayeli Kurumda Çalışılan Pozisyon (GSÜ Yüksek Lisans Aşaması Mezunları için)

	Frekans	Yüzde
Cevaplanmamış	115	89,1
Kurumsal İletişim Uzmanı	1	,8
Uzman Yardımcısı	1	,8
Pazarlama Müdürü	1	,8
Proje Koordinatörü	1	,8
Lojistik Müdürü	1	,8
Genel Müdür	1	,8
Birim Yöneticisi	1	,8
Müdür Yardımcısı	1	,8
Tercüman	1	,8
Hazine Takım Lideri	1	,8
Araştırmacı	1	,8
Müdür	1	,8
Satış Yetkilisi	1	,8
Hukuk Danışmanı	1	,8
Toplam	129	100,0

Tablo 29: Fransız Sermayeli Kurumda Çalışma Süresi (GSÜ Yüksek Lisans Aşaması Mezunları için)

	Frekans	Yüzde
Cevaplanmamış	116	89,9
1 yıl altı	2	1,6
1-3 yıl	7	5,4
4-6 yıl	3	2,3
10 yıl ve üstü	1	,8
Toplam	129	100,0

Son olarak Tablo 30 ve Tablo 31’de görüldüğü üzere GSÜ yüksek lisans aşaması mezunlarımızın %20,9’u yurtdışında çalışmış ve farklı sektörlerde bulunan işletmelerde çalışmıştır.

Tablo 30: Yurtdışında Çalışma Durumu (GSÜ Yüksek Lisans Aşaması Mezunları için)

	Frekans	Yüzde
Hayır	102	79,1
Evet	27	20,9
Toplam	129	100,0

Tablo 31: Yurtdışında Çalışılan Kurumun Adı (GSÜ Yüksek Lisans Aşaması Mezunları için)

	Frekans	Yüzde
Cevaplanmamış	106	82,2
Birden fazla yerde çalışmış	5	3,9
Central European University	1	,8
Etablissement Scolaire Lucie Berger	1	,8
Days Inn Hotels	1	,8
British American Tobacco	1	,8
Zorlu Enerji Dubai	1	,8
Accenture	1	,8
Eğlence Parkı	1	,8
Doçler Holding	1	,8
NielsenIQ	1	,8
Select Fashion	1	,8
Üniversite (ABD)	1	,8
F.EE GmbH	1	,8
Denise Language Services	1	,8
İstanbul Gümrük ve Ticaret Bölge Md.	1	,8
Betfair	1	,8
Caddell Construction Co.	1	,8
W S B C Limited	1	,8
Bosch	1	,8
Toplam	129	100,0

GALATASARAY ÜNİVERSİTESİ DOKTORA AŞAMASI MEZUNU KATILIMCILARA İLİŞKİN DEĞERLENDİRME

Araştırmaya katılan GSÜ doktora aşaması mezunlarımızın lisans ve yüksek lisans eğitimi aldıkları üniversitelere göre dağılımları Tablo 32’de verilmiştir. Tablo 32’de görüldüğü üzere yurtdışında yüksek lisans eğitimi aldıktan sonra doktora eğitimi için GSÜ’yü tercih eden mezunlarımız bulunmaktadır.

Tablo 32: Lisans ve Yüksek Lisans Eğitimi Alınan Üniversite (GSÜ Doktora Aşaması Mezunları için)

Lisans	Frekans	Yüzde	Yüksek Lisans	Frekans	Yüzde
Boğaziçi Üniversitesi	2	40	Ecole des Hautes Etu. en Sci. Soc.	1	20,0
Bahçeşehir Üni.	1	20	Kadir Has Üniversitesi	1	20,0
Kocaeli Üniversitesi	1	20	University of Warwick	1	20,0
Kırıkkale Üniversitesi	1	20	Ankara Üniversitesi	1	20,0
			Kingston University London	1	20,0
Toplam	5	100	Toplam	5	100

Tablo 33’de GSÜ doktora aşaması mezunlarımızın çalıştıkları kurumlar verilmiştir. Tablo 33’den de görüleceği üzere GSÜ doktora aşaması mezunlarımız İstanbul içi ve İstanbul dışı üniversitelerde akademik kadrolarda görev yapmaktadır.

Tablo 33: Şu Anda Çalışılan Kurumun Adı (GSÜ Doktora Mezunları için)

	Frekans	Yüzde
İstanbul Galata Üniversitesi	1	20,0
Adnan Menderes Üniversitesi	1	20,0
Çalık Holding	1	20,0
Kocaeli Üniversitesi	1	20,0
Anadolu Üniversitesi	1	20,0
Toplam	5	100,0

GALATASARAY ÜNİVERSİTESİNDE LİSANSÜSTÜ EĞİTİM ALAN MEZUNLARIN ALDIKLARI EĞİTİM, KURUMSAL İLETİŞİM VE GENEL MEMNUNİYET DÜZEYLERİ

Galatasaray Üniversitesinde önlisans/lisans ve lisansüstü düzeylerde eğitim alan mezunlarımızın memnuniyet düzeyleri eğitim, kurumsal iletişim ve genel memnuniyet olmak üzere üç ana başlıkta 5’li Likert ölçeği kullanılarak ölçülmüştür. Buna göre kullanılan ölçekleme (1) Kesinlikle katılmıyorum (2) Katılmıyorum (3) Ne katılıyorum/Ne katılmıyorum (4) Katılıyorum (5) Kesinlikle katılıyorum olarak kullanılmıştır.

Tablo 34’te Galatasaray Üniversitesi önlisans/lisans mezunu öğrencilerin aldıkları eğitimin kazandırdığı bilgi/beceriler, aldıkları eğitimin kariyer gelişimlerine olan katkısı, kurumsal iletişim ve genel memnuniyetlerine ilişkin ifadelerle katılma düzeyleri verilmiştir.

Tablo 34: Önlisans/Lisans Mezunu Katılımcıların Memnuniyet Düzeyleri

ALAN EĞİTİMİNİN KAZANDIRDIĞI BİLGİ VE BECERİLER	N	Ort.	Std. Dev.
Mesleki bilgi düzeyinin yeterliliği	171	3,9825	1,03738
Analitik düşünme ve karar alma becerisi elde etmede yeterliliği	171	4,3509	,94230
Bağımsız çalışabilme becerisi elde etmede yeterliliği	171	4,4035	,83721
Takım üyesi olarak çalışabilme becerisi elde etmede yeterliliği	171	4,2105	,91530
Sorumluluk alma yetkinliği elde etmede yeterliliği	171	4,3684	,79628
Bilgiye ulaşma ve öğrenme becerisi elde etmede yeterliliği	171	4,3626	,88624
Yaşam boyu öğrenme becerisi elde etmede yeterliliği	171	4,3743	,84730
Gelişmeleri takip etme ve kendini geliştirme becerisi elde etmede yeterliliği	171	4,2690	,94441
Eleştirel düşünme yetkinliği elde etmede yeterliliği	171	4,4152	,98674
Problemleri tespit etme ve çözüm yolları geliştirme becerisi elde etmede yeterliliği	171	4,3977	,92977
Sözlü ve yazılı etkin iletişim kurma becerisi elde etmede yeterliliği	171	4,2865	,87097
Yabancı dilde sözlü ve yazılı iletişim kurma becerisi elde etmede yeterliliği	171	3,9766	1,10055
Bilişim ve iletişim teknolojileri kullanma becerisi elde etmede yeterliliği	171	3,3450	1,30304
Çalışma alanının evrensel / toplumsal etkilerine ilişkin bilgi sahibi olmada yeterliliği	171	4,0877	1,12114
Çalışma hayatına ilişkin etik ve sorumluluk bilinci elde etmede yeterliliği	171	4,1871	1,02329
Mezun olduğunuz programın çalışma hayatına hazırlanmada yeterliliği	171	3,6491	1,29467
ALINAN EĞİTİMİN KARIYER GELİŞİMİNE KATKISI	N	Ort.	Std. Dev.
Hedeflediğim iş pozisyonuna gelmemdeki katkısı	171	3,8889	1,13989
Hedeflediğim kariyer gelişimine katkısı	171	3,9415	1,10458
Hedeflediğim gelire ulaşmamda katkısı	171	3,7719	1,21293
Frankofon olmanın kariyerime katkısı	171	3,8480	1,31518

YÖNETİM VE İLETİŞİM	N	Ort.	Std. Dev.
Mezun olunan programla ilgili Bölüm/Anabilim Dalının mezunlarla olan iletişimin yeterliliği	171	2,9532	1,53321
Mezun olunan programla ilgili M.Y.O/Fakülte/Enstitünün mezunlarla olan iletişimin yeterliliği	171	3,0058	1,53966
Mezunların eğitim-öğretim programlarına ilişkin karar alma süreçlerine katılma düzeyi	171	2,9240	1,56433
Haberleşme araçlarının (e-posta, duyurular, web sayfası, vb.) kullanımı	171	3,1404	1,44839
GENEL MEMNUNİYET	N	Ort.	Std. Dev.
Galatasaray Üniversitesinin toplumdaki imajı	171	4,5497	,75275
Galatasaray Üniversitesinin mezunlarının toplumdaki yeri	171	4,4620	,87616
Galatasaray Üniversitesinin diğer ulusal üniversiteler arasındaki yeri	171	4,1170	1,18734
Galatasaray Üniversitesinin kişisel beklentilerimi karşılması	171	4,0409	1,01377
Mezun olduğum programın kişisel beklentilerimi karşılması	171	4,0000	1,06274
Galatasaray Üniversitesi mezunu olmak	171	4,6199	,72879

Tablo 34'te görüldüğü üzere, önlisans/lisans mezunu katılımcıların aldıkları eğitimin kazandırdığı bilgi/becerilere ilişkin memnuniyet düzeyi ortalaması 5 üzerinden 4,2; alınan eğitimin kariyer gelişimine katkısına ilişkin memnuniyet düzeyi ortalaması 3,9; yönetim ve iletişime ilişkin memnuniyet düzeyi ortalaması 3,0; ve genel memnuniyet ortalaması ise 4,2 olarak ölçülmüştür.

Tablo 35'te Galatasaray Üniversitesi yüksek lisans mezunu öğrencilerin aldıkları eğitimin kazandırdığı bilgi/beceriler, aldıkları eğitimin kariyer gelişimlerine olan katkısı, kurumsal iletişim ve genel memnuniyetlerine ilişkin ifadelerle katılma düzeyleri verilmiştir.

Tablo 35'te görüldüğü üzere, yüksek lisans mezunu katılımcıların aldıkları eğitimin kazandırdığı bilgi/becerilere ilişkin memnuniyet düzeyi ortalaması 5 üzerinden 4,4; alınan eğitimin kariyer gelişimine katkısına ilişkin memnuniyet düzeyi ortalaması 4,3; yönetim ve iletişime ilişkin memnuniyet düzeyi ortalaması 3,3; ve genel memnuniyet ortalaması ise 4,4 olarak ölçülmüştür.

Tablo 35: Yüksek Lisans Mezunu Katılımcıların Memnuniyet Düzeyleri

ALAN EĞİTİMİNİN KAZANDIRDIĞI BİLGİ VE BECERİLER	N	Ort.	Std. Dev.
Mesleki bilgi düzeyinin yeterliliği	150	4,3467	,70460
Analitik düşünme ve karar alma becerisi elde etmede yeterliliği	150	4,4400	,69010
Bağımsız çalışabilme becerisi elde etmede yeterliliği	150	4,4733	,72996
Takım üyesi olarak çalışabilme becerisi elde etmede yeterliliği	150	4,3800	,77434
Sorumluluk alma yetkinliği elde etmede yeterliliği	150	4,4933	,68293
Bilgiye ulaşma ve öğrenme becerisi elde etmede yeterliliği	150	4,4733	,79171
Yaşam boyu öğrenme becerisi elde etmede yeterliliği	150	4,4467	,79880
Gelişmeleri takip etme ve kendini geliştirme becerisi elde etmede yeterliliği	150	4,4267	,83019
Eleştirel düşünme yetkinliği elde etmede yeterliliği	150	4,4733	,80848
Problemleri tespit etme ve çözüm yolları geliştirme becerisi elde etmede yeterliliği	150	4,4200	,75325
Sözlü ve yazılı etkin iletişim kurma becerisi elde etmede yeterliliği	150	4,4667	,79989
Yabancı dilde sözlü ve yazılı iletişim kurma becerisi elde etmede yeterliliği	150	4,1667	1,01278
Bilişim ve iletişim teknolojileri kullanma becerisi elde etmede yeterliliği	150	4,1333	1,01444
Çalışma alanının evrensel / toplumsal etkilerine ilişkin bilgi sahibi olmada yeterliliği	150	4,3733	,87122
Çalışma hayatına ilişkin etik ve sorumluluk bilinci elde etmede yeterliliği	150	4,3800	,80826
Mezun olduğunuz programın çalışma hayatına hazırlanmada yeterliliği	150	4,2333	,89305
ALINAN EĞİTİMİN KARIYER GELİŞİMİNE KATKISI	N	Ort.	Std. Dev.
Hedeflediğim iş pozisyonuna gelmemdeki katkısı	150	4,2933	,87122
Hedeflediğim kariyer gelişimine katkısı	150	4,3400	,87339
Hedeflediğim gelire ulaşmamda katkısı	150	4,1133	,98674
Frankofon olmanın kariyerime katkısı	150	4,4133	1,25418
YÖNETİM VE İLETİŞİM	N	Ort.	Std. Dev.
Mezun olunan programla ilgili Bölüm/Anabilim Dalının mezunlarla olan iletişimin yeterliliği	150	3,3000	1,36961
Mezun olunan programla ilgili M.Y.O/Fakülte/Enstitünün mezunlarla olan iletişimin yeterliliği	150	3,1467	1,39215
Mezunların eğitim-öğretim programlarına ilişkin karar alma süreçlerine katılma düzeyi	150	3,3400	1,46928
Haberleşme araçlarının (e-posta, duyurular, web sayfası, vb.) kullanımı	150	3,3733	1,33887
GENEL MEMNUNİYET	N	Ort.	Std. Dev.
Galatasaray Üniversitesinin toplumdaki imajı	150	4,6800	,64838
Galatasaray Üniversitesinin mezunlarının toplumdaki yeri	150	4,5667	,66974
Galatasaray Üniversitesinin diğer ulusal üniversiteler arasındaki yeri	150	4,4000	,80268
Galatasaray Üniversitesinin kişisel beklentilerimi karşılaması	150	4,3533	,85245
Mezun olduğum programın kişisel beklentilerimi karşılaması	150	4,3333	,93885
Galatasaray Üniversitesi mezunu olmak	150	4,6800	,69822

Tablo 36: Doktora Mezunu Katılımcıların Memnuniyet Düzeyleri

ALAN EĞİTİMİNİN KAZANDIRDIĞI BİLGİ VE BECERİLER	N	Ort.	Std. Dev.
Mesleki bilgi düzeyinin yeterliliği	20	4,5000	,68825
Analitik düşünme ve karar alma becerisi elde etmede yeterliliği	20	4,7000	,57124
Bağımsız çalışabilme becerisi elde etmede yeterliliği	20	4,6500	,58714
Takım üyesi olarak çalışabilme becerisi elde etmede yeterliliği	20	4,4000	,82078
Sorumluluk alma yetkinliği elde etmede yeterliliği	20	4,6000	,50262
Bilgiye ulaşma ve öğrenme becerisi elde etmede yeterliliği	20	4,7000	,65695
Yaşam boyu öğrenme becerisi elde etmede yeterliliği	20	4,5500	,75915
Gelişmeleri takip etme ve kendini geliştirme becerisi elde etmede yeterliliği	20	4,7000	,65695
Eleştirel düşünme yetkinliği elde etmede yeterliliği	20	4,7500	,78640
Problemleri tespit etme ve çözüm yolları geliştirme becerisi elde etmede yeterliliği	20	4,7000	,65695
Sözlü ve yazılı etkin iletişim kurma becerisi elde etmede yeterliliği	20	4,6500	,48936
Yabancı dilde sözlü ve yazılı iletişim kurma becerisi elde etmede yeterliliği	20	4,2500	1,01955
Bilişim ve iletişim teknolojileri kullanma becerisi elde etmede yeterliliği	20	3,9000	1,16529
Çalışma alanının evrensel / toplumsal etkilerine ilişkin bilgi sahibi olmada yeterliliği	20	4,3000	1,26074
Çalışma hayatına ilişkin etik ve sorumluluk bilinci elde etmede yeterliliği	20	4,3000	1,17429
Mezun olduğunuz programın çalışma hayatına hazırlanmada yeterliliği	20	4,5500	,68633
ALINAN EĞİTİMİN KARIYER GELİŞİMİNE KATKISI	N	Ort.	Std. Dev.
Hedeflediğim iş pozisyonuna gelmemdeki katkısı	20	4,5500	,94451
Hedeflediğim kariyer gelişimine katkısı	20	4,5000	,94591
Hedeflediğim gelire ulaşmamda katkısı	20	4,1000	1,29371
Frankofon olmanın kariyerime katkısı	20	4,3500	1,26803
YÖNETİM VE İLETİŞİM	N	Ort.	Std. Dev.
Mezun olunan programla ilgili Bölüm/Anabilim Dalının mezunlarla olan iletişimin yeterliliği	20	3,7500	1,55174
Mezun olunan programla ilgili M.Y.O/Fakülte/Enstitünün mezunlarla olan iletişimin yeterliliği	20	3,6000	1,60263
Mezunların eğitim-öğretim programlarına ilişkin karar alma süreçlerine katılma düzeyi	20	3,5000	1,67017
Haberleşme araçlarının (e-posta, duyurular, web sayfası, vb.) kullanımı	20	3,3000	1,21828
GENEL MEMNUNİYET	N	Ort.	Std. Dev.
Galatasaray Üniversitesinin toplumdaki imajı	20	4,3500	1,08942
Galatasaray Üniversitesinin mezunlarının toplumdaki yeri	20	4,4000	1,09545
Galatasaray Üniversitesinin diğer ulusal üniversiteler arasındaki yeri	20	4,3500	1,08942
Galatasaray Üniversitesinin kişisel beklentilerimi karşılaması	20	4,2000	1,10501
Mezun olduğum programın kişisel beklentilerimi karşılaması	20	4,4500	,75915
Galatasaray Üniversitesi mezunu olmak	20	4,7500	,63867

Tablo 36'da Galatasaray Üniversitesi doktora mezunu öğrencilerin, aldıkları eğitimin kazandırdığı bilgi/beceriler, aldıkları eğitimin kariyer gelişimlerine olan katkısı, kurumsal iletişim ve genel memnuniyetlerine ilişkin ifadelerle katılma düzeyleri verilmiştir.

Tablo 36'da görüldüğü üzere, doktora mezunu katılımcıların aldıkları eğitimin kazandırdığı bilgi/becerilere ilişkin memnuniyet düzeyi ortalaması 5 üzerinden 4,5; alınan eğitimin kariyer gelişimine katkısına ilişkin memnuniyet düzeyi ortalaması 4,4; yönetim ve iletişime ilişkin memnuniyet düzeyi ortalaması 3,5; ve genel memnuniyet ortalaması ise 4,4 olarak ölçülmüştür.

EK 1: GSÜ'de Lisans Sonrası Yüksek Lisans Derecesi ile Mezun Olunan Üniversiteler

Fransa

Université Paris-Descartes
Université de Strasbourg
Université Paris I Panthéon-Sorbonne
Université Paris Dauphine-PSL
Université de Bordeaux
Université Paris 8 Vincennes - Saint-Denis
Ecole des Hautes Etudes en Sciences Sociales
Ecole Normale Supérieure de Lyon
HEC Paris
Université Lumière Lyon 2
Aix-Marseille University
Université Toulouse 1 Capitole
Institut d'Etudes Politiques de Grenoble
EDHEC Business School
Grenoble École de Management
Ecole Polytechnique, Ecole des Ponts, Ecole des Mines (Özel Program)
Pantheon Sorbonne Paris 1, Ensta Paris Tech (Özel Program)

Türkiye

Ege Üniversitesi
Orta Doğu Teknik Üniversitesi
Işık Üniversitesi
İstanbul Üniversitesi
İstanbul Medeniyet Üniversitesi
Özyeğin Üniversitesi
Dokuz Eylül Üniversitesi
Ankara Üniversitesi
Başkent Üniversitesi
Koç Üniversitesi
İbn Haldun Üniversitesi
Sabancı Üniversitesi
Bahçeşehir Üniversitesi
İstanbul Bilgi Üniversitesi
Galatasaray Üniversitesi

İngiltere

King's College London
London School of Economics and Political Science
King's College London
Royal Holloway, University of London
Queen Mary University of London

University of Liverpool

ABD

The New School for Social Research

Harvard University

Westcliff University

University of Arizona

Belçika

KU Leuven

College of Europe

İtalya

Università di Bologna

Università Bocconi

Almanya

University of Cologne

University of Freiburg

Macaristan

Corvinus University of Budapest

Hollanda

Utrecht University

Kanada

Seneca College

Lüksemburg

Université du Luxembourg

İspanya

University of Barcelona

EK 2: Çalıştığınız Sektör – Diğer Başlıklı Kod İçeriği

Akaryakıt
Bahis
Bakanlık
Cam
Çimento
Demir çelik
Denetim
Dernek
Dijital Pazarlama
Diplomatik
Endüstri
Fuarcılık
Holding
İmalat
İnsan Hakları
İnsan Kaynakları
İthalat-ihracat
Kalkınma İşbirliği
Kişisel gelişim
Konaklama/Seyahat
Kozmetik
Maden
Makine
Medikal
Medya
Metal
Moda/Tekstil
Perakende
Psikoloji
Reklamcılık
Restoran
Sağlık
Sahne Sanatları
Sanat
Sosyal Girişim
Sosyal Medya
Spor
STK
Tarım, Hayvancılık
Sigorta
Turizm
Tütün ve Tütün Mamulleri
Ulaşım
Birleşmiş Milletler
Uluslararası göç
Yatırım
Yayıncılık
Ziraat

Ek 3: Çalıştığınız Departman – Diğer Başlıklı Kod İçeriği

İnsan Kaynakları
Hazine
Satın alma
Danışman
Muhasebe
Mimarlık
Proje Yönetimi
Editöryel
Adalet erişim
İstanbul Devlet Türk Müziği Araştırma Ve Uygulama Topluluğu
Denizcilik
İdari İşler
İşletme Bölümü
Elektronik Mühendisliği
Uluslararası Haber Yayın
Yapay Zekâ
Birleşme ve Satın almalar
Spor Yöneticiliği Bölümü
İletişim Fakültesi
Uçuş ekibi
Protokol Birimi
Konsolosluk İdari İşl.
Uluslararası Yayınlar
Siyaset Bilimi ve Kamu Yönetimi Bölümü
İktisat Fakültesi
Savunuculuk Müdürlüğü
Tarih Bölümü
Sosyoloji Bölümü
İthalat-İhracat
Matematik Bölümü
Üretim Planlama
Ar-ge
Etkinlik/Organizasyon
Müşteri İlişkileri
İnsan Hakları ve Hukuk
Yönetim Bilimleri Fakültesi
Çeviri
Oyuncu
Mühendislik Başkanlığı
Yabancı Diller Yüksekokulu
Sürekli İyileştirme
Eğitmen
Üretim
Vergi
İçerik yazarlığı
Plasman/Sigorta
Kreatif Direktör
Kolluk Hizmetleri
Sivil Havacılık Yüksekokulu

Arařtırma
Tepe Yönetim
Yönetim
Uluslararası İliřkiler Birimi
İç Denetim

EK 4: Çalıştığınız Kurumdaki Pozisyonunuz – Diğer Başlıklı Kod İçeriği

Uzman Yardımcısı
Müşteri Temsilcisi
Mimar
Bankalar Yeminli Murakıbu
Proje Yetkilisi
Sanatçı
Kaptan
Yardımcı Koordinatör
Takım Lideri
Editör
Analist
Öğretim Görevlisi
Pilot
Başkonsolos Asistanı
Üçüncü Kâtip
Genel Sekreter Yardımcısı
Daire Başkanı
Müfettiş
Öğretmen
Kıdemli Mühendis
Eczacı
Çevirmen & Yazar
Kıdemli Analist
Genel Müdür Yardımcısı
Yönetici Asistanı
Eğitmen
Yönetici Ortak
Kd. Astsubay
Kurucu Ortak
Koç
Kıdemli Avukat