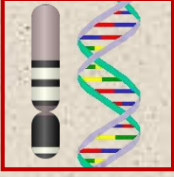
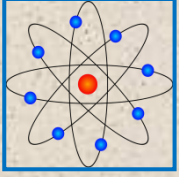


2025



**GALATASARAY ÜNİVERSİTESİ
BİLİMSEL ARAŞTIRMA PROJELERİ
UYGULAMA USUL VE ESASLARI
(2025 YILI)**

Ocak 2025

GALATASARAY ÜNİVERSİTESİ
BİLİMSEL ARAŞTIRMA PROJELERİ KOORDİNASYON BİRİMİ

Posta Adresi: BAP Koordinasyon Birimi
Galatasaray Üniversitesi
Çırağan Caddesi No:36, G Blok, Oda No: G402
Ortaköy 34349 İstanbul / Türkiye

Telefonlar: +90 212 227 44 80 (dahili 4411, 4412)

Faks: +90 212 259 20 85

e-posta: bap@gsu.edu.tr

web: <https://gsu.edu.tr/tr/arastirma/bilimsel-arastirma-projeleri>

Vergi Dairesi : Beşiktaş

Vergi No : 388 00 74 990

GALATASARAY ÜNİVERSİTESİ
BİLİMSEL ARAŞTIRMA PROJELERİ
UYGULAMA USUL VE ESASLARI
(2025 YILI)

TANIMLAR

Akademik Birim Grupları: Desteklenen projelerin çıktılarının, proje yürütücülerinin kadrolarının bulunduğu birime göre farklı değerlendirilebilmesi için akademik birim grupları oluşturulmuştur.

G1: Bilgisayar Mühendisliği, Endüstri Mühendisliği, İktisat, İşletme, Matematik ve Sosyoloji Bölümleri.

G2: Hukuk Fakültesi, İletişim Fakültesi, Denizcilik Meslek Yüksekokulu, Yabancı Diller Yüksekokulu ile Felsefe, Karşılaştırmalı Dilbilim ve Uygulamalı Yabancı Diller, Siyaset Bilimi, Uluslararası İlişkiler Bölümleri,

Araştırmacılar: Bilimsel araştırma projesinin yürütülebilmesi için proje yürütücüsü tarafından proje ekibinde yer verilen öğretim elemanları, doktora sonrası araştırmacılar, Galatasaray Üniversitesinde lisans veya lisansüstü seviyede öğrenim gören öğrenciler ile en az lisans derecesine sahip olup proje konusunda uzmanlığı bulunan kişilerdir.

AVESİS: Akademik Veri Yönetim Sistemidir.

BAPSİS: Bilimsel Araştırma Projeleri Süreçleri Yönetim Sistemidir.

Bilimsel Araştırma Projeleri (BAP): Tamamlandığında sonuçları ile alanında bilime katkı yapması, ülkenin teknolojik, ekonomik, sosyal ve kültürel kalkınmasına katkı sağlaması beklenen bilimsel içerikli, yükseköğretim kurumu içi ve/veya dışı, ulusal ve/veya uluslararası kurum ya da kuruluşların katılımlarıyla da yapılabilecek projeler ile bilim insanı yetiştirme ve araştırma altyapısı kurma ve geliştirme projeleridir.

Bilimsel Etkinlik: Sadece kongre, konferans, sempozyum, çalıştay ve kolokyum türlerindeki ulusal/uluslararası bilimsel etkinliklerdir.

Birim: BAP Koordinasyon Birimidir.

Bursiyer: Galatasaray Üniversitesinde yürütülen bilimsel araştırma projeleri kapsamında burslu olarak görevlendirilecek Üniversitenin tezli yüksek lisans veya doktora programlarına kayıtlı öğrencidir.

Diğer Uluslararası Alan İndeksleri: Senato tarafından belirlenen alan indeksleridir (Ek-6).

Enstitüler: Galatasaray Üniversitesi Fen Bilimleri Enstitüsü ve Sosyal Bilimler Enstitüsüdür.

Etik Kurul: Galatasaray Üniversitesi Bilimsel Araştırma ve Yayın Etiği Kuruludur.

Hakem: Bilimsel araştırma projelerinin kabulü öncesinde proje değerlendirilmesi için görüşlerine başvuru, Üniversite içinden veya dışından, bilimsel araştırma projesi alanında uzman ve doktora derecesine sahip hakemdir.

Alan Uzmanı: Proje sonuçlarının bilimsel etkinlik ile paylaşılması sırasında ilgili bilim alanından, araştırma konusuyla ilgili görüş ve yorumlarını sözlü olarak sunan öğretim üyesidir.

ISI Alan İndeksleri: Science Citation Index (SCI), Science Citation Index-Expanded (SCI-E), Social Science Citation Index (SSCI) ve Arts and Humanities Citation Index (AHCI) alan indeksleridir.

ISI Çeyrekleri: ISI alan indekslerinde yer alan bir derginin etki faktörüne göre aynı konudaki dergiler arasındaki yerini gösterir. En yüksek etki değerine sahip olan dergiler Q1 çeyreğindedir ve Q2, Q3 ve Q4 ile beraber toplam dört çeyrek tanımlanmıştır.

ULAKBİM: TÜBİTAK Ulusal Akademik Ağ ve Bilgi Merkezi tarafından oluşturulan (TR Dizin) dizindir.

Proje Ekibi: Proje yürütücüsü ve araştırmacılarıdır.

Proje Türleri: Genel Araştırma Projeleri (GAP), Disiplinlerarası Araştırma Projeleri (DAP), Öncelikli Alan Araştırma Projeleri (OAP), Katılımlı Araştırma Projeleri (KAP), Uluslararası Araştırma İşbirliği Projeleri (UAP), Lisansüstü Tez Araştırması Projeleri (TAP) ve Lisans Öğrencisi Katılımlı Araştırma Projeleri (LAP), BAP Komisyonu tarafından desteklenen bilimsel araştırma projeleri türleridir.

Proje Yürütücüsü: Proje başvurusu ile projenin yürütülmesi ve sonuçlandırılmasından sorumlu, doktora eğitimini tamamlamış Galatasaray Üniversitesinin kadrolu öğretim elemanlarıdır. Lisansüstü tez araştırması projesinin yürütücüsü ilgili enstitünün yönetim kurulunda tez danışmanı olarak görevlendirilen Üniversitenin kadrolu öğretim üyesidir.

Tanınmış Ulusal Yayınevi: En az 4 yıldır ulusal düzeyde düzenli olarak faaliyet gösteren, aynı alanda farklı yazarlara ait en az 20 kitap yayımlamış olan ve yayınları Türkiye'deki üniversite kütüphanelerinde kataloglanan yayınevidir.

Tanınmış Uluslararası Yayınevi: En az 4 yıldır uluslararası düzeyde düzenli faaliyet yürüten, aynı alanda farklı yazarlara ait Türkçe dışındaki dillerde en az 20 kitap yayımlamış ve Yükseköğretim Kurulunca tanınan sıralama kuruluşlarınca belirlenen dünyada ilk 500'e giren üniversite kütüphanelerinde kataloglanan yayınevidir.

TÜBİTAK destekli projeler: Türkiye Bilimsel ve Teknolojik Araştırma Kurumu (TÜBİTAK) tarafından desteklenen sadece 1001, 1003, 1005, 1501, 1505, 3501 destek programları ile ERA-NET ve ikili iş birliği anlaşmaları kapsamındaki projelerdir.

Yayın türleri: Bir bilimsel araştırma projesinin çıktısı olarak kullanılacak yayın türleri aşağıdaki şekilde belirlenmiştir.

- Y1. ISI alan indekslerinde yer alan dergilerde yayımlanmış ya da yayıma kesin olarak kabul edilerek DOI numarası verilmiş makale.
- Y2. Diğer uluslararası alan indekslerinde (EK-6) yer alan dergilerde yayımlanmış ya da yayıma kesin olarak kabul edilerek DOI numarası verilmiş makale.
- Y3. Tanınmış Uluslararası yayınevleri tarafından (EK-7) yayımlanmış veya yayıma kesin olarak kabul edilmiş bilimsel kitap.
- Y4. Tanınmış Uluslararası (EK 7) ve ulusal yayınevleri tarafından yayımlanmış veya yayıma kesin olarak kabul edilmiş bilimsel kitap bölümü (bilimsel etkinliklerde sunulan bildirileri içeren kitaplardaki bölümler hariç).
- Y5. Q1 veya Q2 çeyreklerinde olacak şekilde ISI alan indekslerinde yer alan dergilerde yayımlanmış ya da yayıma kesin olarak kabul edilerek DOI numarası verilmiş makale.
- Y6. TR-Dizinde yer alan dergilerde yayımlanmış ya da yayıma kesin olarak kabul edilmiş makale (GSÜ tarafından yayımlanan dergiler hariç).
- Y7. Tanınmış ulusal yayınevleri tarafından yayımlanmış veya yayıma kesin olarak kabul edilmiş bilimsel kitap veya kitap bölümü.

GENEL USUL VE ESASLAR

Araştırma ve Yayın Etiği: Proje ekibi Galatasaray Üniversitesi Bilimsel Araştırma ve Yayın Etiği Yönergesi kurallarına uymakla yükümlüdür. Desteklenen projelerden üretilen tüm yayınlarda (makale, kitap, tez, rapor, bildiri vb.) BAP Komisyonunun desteğinin proje numarası ile birlikte açıkça belirtilmesi ve ilgili yayınların BAPSIS vasıtasıyla BAP Komisyonu değerlendirmesine sunulması zorunludur.

Başvuru Tarihleri: Proje başvuruları, BAP Komisyonu tarafından belirlenecek takvime bağlı kalınarak <http://bapsis.gsu.edu.tr> internet adresinden bulunan BAPSİS kullanılarak gerçekleştirilir.

Başvuru Yapacak Araştırmacılar için Açıklamalar: Detayları Ek-1'de verilmiştir.

Başvuruların Değerlendirilme Süreci: Detayları Ek-2'de verilmiştir.

Başvurusu Kabul Edilen Araştırmacılar için Açıklamalar: Detayları Ek-3'de verilmiştir.

Projeler Kapsamındaki Harcama İşlemleri İle İlgili Hususlar: Detayları Ek-4'te verilmiştir.

Projeler Kapsamındaki Teknik Şartnameler İle İlgili Hususlar: Detayları Ek-5'te verilmiştir.

Projelerin Süresi: LAP türü projeler hariç, bilimsel araştırma projeleri **en az 12 ay** süreli olmalıdır ve ek süreler de dâhil olmak üzere **en çok 36 ay** içerisinde tamamlanmalıdır. Proje yürütücülerinin gerekçeli talebi üzerine, BAP Komisyonu kararı ile projeler için 36 aylık süre aşımamak koşuluyla ek süre verilebilir. Ek süre taleplerinin Destekleme Protokolünde belirtilen bitiş tarihinden **en geç bir ay** önce gerçekleştirilmesi gerekir.

TAP türü projeler için verilen süreler, Enstitüler tarafından tezler için verilen yasal ek süreleri kapsayacak şekilde uzatılabilir. Ancak TAP türü projeler için sağlanacak mali destekler, ilgili lisansüstü eğitim ve öğretim mevzuatında belirlenen normal öğrenim süreleri ile sınırlıdır.

LAP türü projelerde ise proje süresi **en az 6 ay** ve **en fazla 12 ay** aralığında olmalıdır.

Hakemlere Ödenecek Ücret: İhtiyaç duyulması halinde Üniversite dışından görevlendirilen uzmana proje değerlendirmesi için 1.361,25TL ödenir. Bu tutar, projelerin nitelikleri ve değerlendirmede ihtiyaç duyulan uzmanlık seviyesi de dikkate alınarak BAP Komisyonu kararıyla %50'ye kadar arttırılabilir.

Projelerin Başlatılması, Ara Raporlar ve Sonuç Raporunun Sunulması: BAP Komisyonu değerlendirmesi neticesinde desteklenmesine karar verilen projelerin başlatılması ve proje raporlarının sunulması aşağıdaki ilkelere göre yürütülür:

1. Projelerin başlatılabilmesi için, öncelikle Ek-3'de verilen açıklamalara uygun olarak gerekli belgeler BAP Koordinasyon Birimine teslim edilmelidir.
2. Projelerin başlama tarihi, Destekleme Protokolünün ilgili Rektör Yardımcısı tarafından onaylandığı tarih olarak kabul edilir.
3. Projeler kapsamında harcama işlemleri Birim tarafından yürütülmektedir. Herhangi bir satın alma/harcama işleminin başlatılabilmesi için, öncelikle araştırmacıların sistem üzerinden oluşturacakları harcama taleplerini elektronik ortamda, sistemin ürettiği harcama talebi dilekçesi çıktısını ise ıslak imzalı olarak en kısa sürede Birime ulaştırmaları zorunludur. Birim tarafından ilgili talebe istinaden Harcama Onay Belgesi düzenlenmeden herhangi bir harcama işleminin başlatılması veya varsa daha önceden yapılmış herhangi bir harcamanın ödenmesi mümkün değildir.
4. Birincisi, Destekleme Protokolünün imzalanmasını takip eden 6. ayın sonunda olmak üzere, devam eden 6 aylık dönemlerin sonunda ara raporlar BAPSİS vasıtasıyla BAP Komisyonuna sunulmalıdır.
5. Proje yürütücüsü, Destekleme Protokolünde belirtilen bitiş tarihini izleyen **en geç 3 ay** içerisinde, araştırma sonuçlarını içeren ve belirlenen formata uygun olarak hazırlanmış Proje Sonuç Raporunu, lisansüstü tez araştırması projesi yürütücüsü ise jüri tarafından onaylanmış tezin elektronik ortamdaki nüshasını BAPSİS üzerinden BAP Komisyonuna sunmalıdır.

6. Proje ara ve sonuç raporlarının zamanında sunulmaması veya sonuç raporunun başarısız bulunması durumunda uygulanacak yaptırımlarla ilgili hususlar Galatasaray Üniversitesi Bilimsel Araştırma Projeleri Yönergesi hükümlerine göre BAP Komisyonu tarafından belirlenir.
7. TAP türü projeler için, proje yürütücülerinin lisansüstü tezin jüri tarafından onaylanan bir nüshası ile beraber tezin başarılı bulunarak tamamlandığına dair ilgili enstitüden alınmış belgeyi de sisteme yüklemesi zorunludur. Ancak proje süresi içerisinde tez tamamlanamadığı takdirde Sonuç Raporunun sunulması gereklidir.
8. Çalışmanın BAP Komisyonu tarafından desteklendiğine dair bir ibareye yer verilmeyen yayın, rapor ve tezler değerlendirmeye alınmaz.

Projelerden Beklenen Asgari Çıktılar: Bilimsel araştırma projeleri kapsamında yapılan faaliyetlerden elde edilen sonuçların, proje süresi içinde ve proje türlerine göre nicelik ve nitelik yönünden farklılıklar arz eden asgari çıktılara (yayın veya patent gibi) sebebiyet vermesi beklenir.

1. Proje türlerine ve proje yürütücülerinin akademik birim gruplarına göre asgari çıktı koşulları aşağıda verilmiştir.

Proje Türü	Yürütücü Akademik Birimi	Asgari Çıktı Koşulu
GAP	G1, G2	Y1, Y2, Y3, Y4 ve Y6 türlerinde bir yayın
DAP	G1	Y5 türünde bir yayın veya en az biri Y1 türünde olacak şekilde Y1, Y2, Y3 ve Y4 türlerinde iki yayın
	G2	Y1 türünde bir yayın veya en az biri Y2 türünde olacak şekilde Y2, Y3 ve Y4 türlerinde iki yayın
OAP	G1	Y5 türünde bir yayın veya en az biri Y1 türünde (Q4 hariç) olacak şekilde Y1, Y2, Y3 ve Y4 türlerinde iki yayın
	G2	En az biri Y1 türünde olacak şekilde Y1, Y2, Y3 ve Y4 türlerinde iki yayın
KAP	G1, G2	Patent, faydalı model, yeni ürün/hizmet türünde bir çıktı veya en az biri Y1 türünde olacak şekilde Y1, Y2, Y3 ve Y4 türlerinde iki yayın
UAP	G1	Y5 türünde bir yayın veya en az biri Y1 türünde olacak şekilde Y1, Y2, Y3 ve Y4 türlerinde iki yayın
	G2	Y1 türünde bir yayın veya en az biri Y2 türünde olacak şekilde Y2, Y3 ve Y4 türlerinde iki yayın
TAP-Y	G1	Y1, Y2 ve Y4 türlerinde bir yayın
	G2	Y1, Y2, Y4, Y6 ve Y7 türlerinde bir yayın
TAP-D1	G1	En az biri Y1 ve Y2 türlerinde olacak şekilde Y1, Y2, Y3, Y4 ve Y6 türlerinde iki yayın
	G2	Y1 ve Y2 türlerinde bir yayın veya en az biri Y6 türünde olacak şekilde Y6 ve Y7 türlerinde iki yayın
TAP-D2	G1	Y5 türünde bir yayın veya en az biri Y1 türünde olacak şekilde Y1, Y2, Y3, Y4 ve Y6 türlerinde iki yayın
	G2	Y1 türünde bir yayın veya en az biri Y2 türünde olacak şekilde Y2, Y3, Y4, Y6 ve Y7 türlerinde iki yayın

2. Proje sonuç raporu ile beraber **en az bir** yayının teslim edilmesi zorunludur. Proje bütçesinden yurt dışı görevlendirme harcamaları karşılanmış ise, proje sonuç raporu ile birlikte Y1 – Y5 türlerinde **bir** yayının teslim edilmesi gerekir. Diğer durumlarda ise, proje sonuç raporu ile birlikte Y1 – Y7 türlerinde **bir** yayının teslim edilmesi gerekir. Proje sonuç raporu ile birlikte belirlenen yayın teslim edilmediği takdirde, proje başarısız sayılır ve buna uygun işlem yapılır.

3. Her projeden beklenen asgari çıktı koşulunun proje süresi içinde sağlanması beklenir. Proje süresi içinde asgari koşulu sağlayacak çıktılar üretilmese bile, değerlendirmeye alınan proje sonuç raporu başarılı bulunabilir ve proje tamamlanabilir. Ancak proje başarılı bulunsa bile beklenen asgari çıktılar sağlanmadığı sürece, TAP türü bir projenin yürütücüsü **2 yıl**, diğer türdeki bir projenin yürütücüsü ise **3 yıl** herhangi bir türde yeni proje başvurusunda bulunamaz. Bununla birlikte proje yürütücüsü, mevcut projelerdeki yürütücülük ve araştırmacılık görevlerine bu yaptırım süreleri boyunca devam edebilir.
4. Tamamlanan bir projenin asgari çıktılarının yaptırım süresi içinde sağlanması halinde, proje yürütücüsünün başvurusu ve BAP Komisyonu kararı ile bu proje nedeniyle uygulanan yaptırım süresi sonlandırılır. Ancak başka projeler nedeniyle proje yürütücüsüne uygulanan yaptırımlar var ise bunlar devam eder.
5. Asgari çıktı koşullarını sağlamada kullanılacak dergi makalelerinin özgün türde olması gerekli olup, editöre mektup, özet, teknik not ve kitap kritiği türündeki makaleler dikkate alınmaz.
6. Bilimsel etkinliklerde sunulan bildirimleri içeren kitabın sadece elektronik ortamda yayımlanması durumunda (i) kitabın ISBN numarası bulunması, (ii) bildirimün künyesinin İnternet ortamındaki akademik veri tabanları ve arama motorlarında taranabiliyor olması, (iii) bildirimün tam metnine, bir uluslararası yayınevini veya etkinliğin daimî sorumlusu kurum, kuruluş, organizasyon ve teşkilatın İnternet sitesinden erişilebiliyor olması koşullarından en az biri aranır.
7. Herhangi bir yayın, yayında birden fazla proje kapsamında üretildiği belirtilmiş olsa dahi yalnızca bir projenin asgari çıktı koşulunun sağlanması amacıyla kullanılabilir.

Projeler Kapsamında Veri Tabanı Abonelikleri: Projeler kapsamında bilimsel yayınlara yönelik veri tabanı abonelikleri için destek sağlanmaz.

Projeler Kapsamında Test, Analiz ve Hizmet Giderlerinin Karşlanması: Projeler kapsamında Galatasaray Üniversitesinde gerçekleştirilebilen test, analiz ve hizmetlerin Üniversitenin ilgili birimlerinden karşılanması zorunludur. Yurtiçinde gerçekleştirilebilen test, analiz ve hizmetlerin de öncelikle yurtiçindeki kurum ve kuruluşlardan karşılanması zorunludur. Ancak, gerekçesinin başvuru aşamasında kapsamlı olarak izah edilmesi ve varsa zorunluluğu ortaya koyacak belgelerin de sunulması koşuluyla kurum içinde veya yurt içinde yaptırılamayacak test, analiz veya hizmetlerin yurt dışında yapılması yolundaki talepler BAP Komisyonu tarafından değerlendirilir ve karara bağlanır.

Projeler Kapsamında Kırtasiye Giderlerinin Karşlanması: Projeler kapsamında baskı, yazıcı çıktısı, fotokopi, kâğıt, toner ve benzeri diğer kırtasiye giderleri için sağlanabilecek destek tutarı proje bütçesinin **%10**'u ile sınırlıdır. Ancak resmi nitelik taşıyan kurum ve kuruluşlar kapsamındaki arşiv, kütüphane vb. organizasyonlardan sağlanacak basılı materyal veya fotokopi gibi giderler ile araştırmanın yürütülebilmesi için zorunlu olup gerekçesi BAP Komisyonu tarafından uygun görülen projeler için bu sınırlama dikkate alınmaz.

Projeler Kapsamında Kitap Alımı Giderlerinin Karşlanması: Projeler kapsamında kitap alımına yönelik sağlanabilecek destek tutarı proje bütçesinin **%15**'i ile sınırlıdır. Bu kapsamda yurtiçinden alınan kitaplara yönelik kargo, posta vb. diğer giderler için destek sağlanmaz.

Projeler Kapsamında Yabancı Dilden Tercüme Giderlerinin Karşlanması: Projeler kapsamında ihtiyaç duyulan çevirilerin proje ekibindeki araştırmacılar tarafından yapılması beklenir. Ancak eski dillerde yazılmış, akademik yazında yaygın kullanılmayan veya özel eğitim gerektiren yazım diline sahip belge veya eserler için BAP Komisyonu tarafından uygun görülmesi durumunda destek sağlanabilir.

Projeler Kapsamında Kurum Mensubu Olmayan Araştırmacıların Seyahat Giderlerinin Karşlanması: Üniversitemiz kadrosunda bulunmayan yerli ve yabancı öğretim üyelerinin kurum tarafından düzenlenecek bilimsel etkinliklere katılımını sağlamak amacıyla yolluk, yevmiye ve konaklama giderleri için mali destek 6245 sayılı Harcırah Kanunu'nun 8. maddesine uygun olarak Komisyonun onayı ve Üniversite Yönetim Kurulunun Kararıyla ödenir.

Projeler Kapsamında İstatistiksel Analiz ve Anket Giderlerinin Karşlanması: Bu türdeki çalışmaların proje ekibindeki araştırmacılar tarafından yapılması beklenir. Projeler kapsamında bu tür çalışmaların gerçekleştirilmesi için hizmet alımının zorunlu olması durumunda, başvuru aşamasında yürütülecek anket ve/veya analiz çalışmaları hakkında kapsamlı olarak bilgi verilmesi, uygulanacak anketlerin örneğinin sunulması ve BAP Komisyonu tarafından gerekçenin yerinde bulunması durumunda destek sağlanması mümkündür.

Projeler Kapsamında Haberleşme Cihazları, Fotoğraf Makinası, Kamera vb. Giderlerinin Karşlanması: Proje başvuru aşamasında, ilgili teçhizatın projenin yürütülebilmesi için zorunlu ihtiyaç olduğuna dair gerekçenin kapsamlı izah edilmesi ve gerekçenin BAP Komisyonu tarafından uygun görülmesi durumunda bu tür giderler için destek sağlanabilir. Ancak, bu kapsamda sağlanacak desteklerde ilgili teçhizatın fiyatının beyan edilen gereksinim ile uyumlu olması koşulu aranır. İhtiyacın ötesinde özellikler taşıdığı ve/veya fiyatın makul olarak görülmediği talepler için destek sağlanmaz.

Projeler Kapsamında Bilgisayar, Bilgisayar Parçaları ve Yazıcı Alımı Giderlerinin Karşlanması: Projeler kapsamında genel maksatlı bilgisayar ve bilgisayar parçası alımına yönelik sağlanabilecek destek tutarı, proje bütçesinin **%30**'u ile sınırlıdır. Yazıcı alımı talepleri karşılanmaz. Ancak, projenin yürütülebilmesi için zorunlu ihtiyaç olması halinde araştırmacıların başvuru formunda ilgili taleplerine yönelik gerekçelerini kapsamlı olarak açıklaması ve talebin BAP Komisyonu tarafından yerinde bulunması durumunda belirlenen sınırın üstünde talepler için destek sağlanması mümkündür.

Projeler Kapsamında Yazılım Giderlerinin Karşlanması: Projeler kapsamında Microsoft Ofis ürünleri, sunum geliştirme yazılımları, Anti-virüs yazılımları vb. genel kullanıma yönelik yazılımlar için destek sağlanmaz. Ancak, projenin yürütülebilmesi için zorunlu olarak ihtiyaç duyulan yazılım giderleri için destek sağlanabilir. Yazılım talebi bulunan araştırmacıların başvuru aşamasında, Bilgi İşlem Daire Başkanlığından uygunluk yazısı alması, talep edilen yazılıma olan ihtiyacı kapsamlı olarak izah etmesi ve gerekçesinin BAP Komisyonu tarafından yerinde görülmesi zorunludur.

Projeler Kapsamında Ulusal Bilimsel Etkinlik Düzenleme Giderlerinin Karşlanması: ÖAP, DAP, KAP, UAP türündeki projelerin bilimsel çıktılarını duyurmak için bilimsel etkinliklerin desteklenmesi BAP Komisyonunun kararı ve Üniversite Yönetim Kurulunun onayıyla mümkündür. Etkinlikten en az 2 ay önce BAP Komisyonuna başvuru yapılması ve etkinliğin proje süresi içinde gerçekleştirilmesi zorunludur.

Ulusal ya da uluslararası en fazla 5 adet alan uzmanının bilimsel etkinliğe konuşma yapmak üzere davet edilmesi söz konusudur. Kurum dışından gelecek ulusal ya da uluslararası alan uzmanlarının davet edilebilmesi için Komisyonunun kararı ve Üniversite Yönetim Kurulunun onayı zorunludur.

6245 Sayılı Harcırah Kanununa istinaden davet edilen alan uzmanları için Üniversite Yönetim Kurulunun görevlendirmesiyle 4. derece memura verilen yevmiye (610TL), bunun 1,5 katı kadar konaklama ücreti (915,00TL) ver her davetli konuşmacı için en fazla 45.000TL ulaşım ücreti ödenebilir. Buna ek olarak tüketime yönelik mal, malzeme ve hizmet (konferans web sitesi hazırlanması, yaka kartı basımı, afiş vb.) alımları için de en fazla 60.000TL ödenmesi mümkündür. Söz konusu afişlerde, konferans web tasarımında ve yaka kartlarında Galatasaray Üniversitesinin resmi logosu kullanılmalıdır.

Proje Destek Sayısı Limitleri: Araştırmacıların proje yürütücüsü olarak görev alabilecekleri proje sayıları aşağıda belirtilmiştir:

1. Araştırmacılar eş zamanlı olarak GAP, DAP, OAP, KAP ve UAP türünde **en fazla 4** projenin ekibinde yer alabilirler. Üniversitenin kadrolu öğretim üyeleri bu türdeki projelerin **en fazla ikisinde** proje yürütücüsü olarak görev alabilirler. Proje yürütücüsü olabilecek üniversitenin diğer kadrolu öğretim elemanları GAP türündeki **sadece bir** projede yürütücü olarak görev alabilirler.
2. DAP, OAP, KAP veya UAP türündeki yeni bir projede ikinci yürütücülük görevini alabilmek için, varsa yürütücüsü olunan bu türlerdeki bir projenin ilk ara raporunun BAP Komisyonu tarafından başarılı bulunmuş olması, daha önce görev alınan tüm projeler kapsamında asgari çıktı koşullarının

sağlanmış olması ve görev alınan projeler kapsamındaki yükümlülüklerin tümünün yerine getirilmiş olması koşulları aranır.

3. Yürütücü olarak UAP türünde yeni bir projenin başvurusunda bulunabilmek için, daha önce yürütülen UAP türündeki projenin tamamlanmasının üzerinden **en az 24 ay** geçmesi gereklidir.
4. Üniversitenin kadrolu öğretim üyeleri eş zamanlı olarak TAP türündeki **en fazla iki** projede yürütücü olarak görev alabilirler ve bu türdeki proje yürütücülükleri destek sayısı sınırlamasında dikkate alınmaz. Üniversitenin kadrolu diğer öğretim elemanları TAP türünde projelerin yürütücüsü olamazlar.
5. Üniversitenin kadrolu öğretim üyeleri ile doktora eğitimini tamamlamış öğretim görevlileri eş zamanlı olarak LAP türündeki **en fazla iki** projede yürütücü olarak görev alabilirler ve bu türdeki proje yürütücülükleri destek sayısı sınırlamasında dikkate alınmaz. Üniversitenin kadrolu diğer öğretim elemanları LAP türünde projelerin yürütücüsü olamazlar.

Proje Bütçe Kalemleri Arasında Aktarma: Herhangi bir bütçe kalemine, BAP Komisyonu tarafından onaylanan proje başvurusu harcama planında belirlenen miktarının **en fazla %30**'u kadar diğer bütçe kalemlerinden aktarma yapılabilir.

Projelere Sağlanabilecek Ek Bütçe Limitleri: Proje yürütücüsünün Destekleme Protokolünde belirtilen bitiş tarihinden **en geç 45 gün** önce sunacağı gerekçeli talebin BAP Komisyonu tarafından uygun görülmesi durumunda ek bütçe desteği sağlanabilir. LAP türündeki projeler için ek bütçe desteği sağlanmaz. Diğer tüm proje türleri için toplam proje bütçesinin **en fazla %25**'i kadar ek bütçe desteği sağlanır.

Projeler Kapsamında Araştırma Amaçlı Yurt İçi/Dışı Görevlendirme Giderlerinin Karşılanması: Bu kapsamda aşağıdaki ilkelere uygun olarak destek sağlanabilir.

Destekleme İlkeleri

1. DAP, OAP ve KAP türündeki projelerde bütçenin **en fazla %65'i** yolluk ve yevmiye harcamaları için ayrılabilir.
2. GAP türündeki projelerde bütçenin **en fazla % 50'si** yolluk ve yevmiye harcamaları için ayrılabilir.
3. TAP ve LAP türündeki projelere yolluk ve yevmiye harcama desteği sağlanmaz.
4. Bilimsel araştırmanın gerçekleştirilebilmesi için zorunlu olan yurt dışı görevlendirmeler **14 güne** kadar bir süre için desteklenebilir. UAP türünde projeler kapsamında gerçekleştirilecek araştırma amaçlı yurt dışı görevlendirmeler ise **89 güne** kadar desteklenebilir.
5. 14 güne kadar araştırma amaçlı yurt dışı görevlendirmeler için geçici görev yolluğu hesaplamalarında 6245 Sayılı Harcırah Kanunu'na göre işlem yapılır.
6. Projeler kapsamında zorunlu olmadıkça araştırma amaçlı görevlendirmelerin tek seferde gerçekleştirilmesi beklenir. UAP kapsamında 14 günden uzun süreli araştırma amaçlı yurt dışı görevlendirmeler için Ek-5' de verilen ilkelere uygun olarak destek sağlanır.
7. UAP türündeki projelerde yalnızca çalışmanın yapılacağı ilgili kurumun bulunduğu şehre kadar gidiş-dönüşler için toplamda **en fazla 1.000\$**'ı geçmemek üzere yolluk desteği sağlanır.
8. Görevlendirmeler için ödenebilecek tutarlar, projenin ilgili harcama kalemleri için BAP Komisyonu tarafından onaylanan bütçe tutarlarını aşamaz.

Uygulama İlkeleri: Desteğin kullanılması için aşağıdaki hususların yerine getirilmesi zorunludur:

1. Proje başvurusunda görevlendirme gerekçesi, yürütülecek araştırma faaliyetleri, ilgili yerde kalınmak istenen süre ve tahmini gider tutarı detaylı olarak izah edilmelidir.
2. Eğer yurt içi/dışı bir araştırma merkezinde ilgili merkezdeki araştırmacılar ile birlikte yürütülecek bir çalışma amaçlanıyor ise, proje başvurusu ekinde ilgili merkezden alınan ve çalışmanın içeriğini yansıtan davet/iş birliği yazısı sisteme yüklenmiş olmalıdır.
3. Görevlendirme tarihinden önce, talep dilekçesi, davet yazısı ve tercümesi ile Akademik Birim/Üniversite Yönetim Kurulu kararı BAP Koordinasyon Birimine teslim edilmelidir.

Açıklama: Üniversite Yönetim Kurulu kararında ilgili görevlendirmenin amacı, tarih aralığı, gidilecek yer, ilgili proje kapsamında karşılanacak giderler, ulaşım şekli (otobüs, tren, uçak, vb.) gibi gerekli tüm hususlar açıkça belirtilmelidir.

4. Katılımın ardından **en geç 15 gün** içerisinde, görevlendirmeye ilişkin belgeler ile çalışma bir merkezde yürütülmüş ise ilgili merkezden alınan faaliyet yazısı Birime teslim edilmelidir.
5. Yurt dışı görevlendirmelerde pasaportun ön yüzü ve giriş-çıkış kaşelerinin bulunduğu sayfalarının fotokopisi Birime teslim edilmelidir.
6. Mali mevzuat gereğince, görevlendirme ile ilgili yabancı dilde hazırlanmış bilet, makbuz, fatura gibi belgeler ile diğer tüm belgelerin Türkçe tercümesi yapılmalı, imzalı ve Dekan, Dekan Yardımcısı, Bölüm Başkanı veya Bölüm Başkanı Yardımcısı onaylı olarak Birime teslim edilmelidir.
7. Görevlendirmenin ardından, sunulacak ilk ara raporda görevlendirme kapsamında yürütülen faaliyetler izah edilmelidir.

Projeler Kapsamında Bilimsel Etkinlik Katılımına Yönelik Giderlerinin Karşılanması: Sadece ulusal/uluslararası kongre, konferans, sempozyum, çalıştay ve kolokyum türlerindeki bilimsel etkinliğe katılmak ve/veya proje kapsamındaki çalışmalara dair **yüz yüze** sözlü sunum yapmak üzere yapılacak yurt içi/dışı görevlendirmenin harcamaları (yolluk, yevmiye, katılım ücreti, vize ücreti, çıkış harcı ücreti) karşılanabilir.

Destekleme İlkeleri

1. DAP, OAP ve KAP türündeki projelerde bütçenin **en fazla %65**'i yolluk ve yevmiye harcamaları için ayrılabilir.
2. GAP türündeki projelerde bütçenin **en fazla %50**'si yolluk ve yevmiye harcamaları için ayrılabilir.
3. TAP ve LAP türündeki projelere yolluk ve yevmiye harcama desteği sağlanmaz.
4. Bir bilimsel etkinlik için yol hariç **en fazla 5 günlük** yevmiye verilir.
5. Yolluk ve yevmiyeler için belirlenen bütçe limitini aşmamak koşulu ile birden çok etkinliğe katılım için talepte bulunulabilir.
6. Bilimsel etkinlik katılım desteğinin verilebilmesi için proje ekibinden bir kişinin ilgili etkinliğe fiili olarak katılımı zorunludur.
7. Destekleme Protokolünün imza tarihi ile bilimsel etkinliğe katılım nedeniyle yapılan görevlendirmenin başlangıç tarihi arasında **en az 1 ay** süre olmalıdır.

Uygulama İlkeleri: Desteğin kullanılması için aşağıdaki hususların yerine getirilmesi zorunludur:

1. Proje başvurusunda bilimsel etkinlik katılımına yönelik bütçe öngörülmesi ve BAP Komisyonu tarafından onaylanmış olmalıdır,
2. Etkinliğe katılım tarihinden önce, harcama talep dilekçesi, katılım davet mektubu (**katılımın hangi amaçla kabul edildiğine dair dair ibare içermelidir**) ve Akademik Birim/Üniversite Yönetim Kurulu kararı BAP Koordinasyon Birimine teslim edilmelidir.

Açıklama: Yönetim Kurulu kararında ilgili görevlendirmenin amacı, tarih aralığı, gidilecek yer, ilgili proje kapsamında karşılanacak giderler, ulaşım şekli (otobüs, tren, uçak vb) ve gerekli tüm hususlar açıkça belirtilmelidir.

3. Katılımın ardından **en geç 15 gün** içerisinde, **katılım belgesi velveya konferans kayıt belgeleri, katılım ve görevlendirme** ile ilgili harcama belgeleri ve bildiri örneği Birime teslim edilmelidir.
4. Yurt dışı görevlendirmelerde pasaportun ön yüzü ve giriş-çıkış kaşelerinin bulunduğu sayfalarının fotokopisi Birime teslim edilmelidir.
5. Mali mevzuat gereğince, görevlendirme ile ilgili yabancı dilde hazırlanmış bilet, makbuz, fatura gibi belgeler ile diğer tüm belgelerin Türkçe tercümesi yapılmalı, imzalı ve **Dekan, Dekan Yardımcısı, Bölüm Başkanı veya Bölüm Başkan Yardımcısı** onaylı olarak Birime teslim edilmelidir.

Projeler Kapsamında Bursiyer Çalıştırılması:

1. Bursiyer olacaklarda aşağıdaki koşullar aranır:
 - a. Türkiye'de ikamet etmek.
 - b. 40 yaşından gün almamış olmak.

- c. Bir kurum veya işyerinde çalışmıyor olmak.
 - d. Normal eğitim süresi içinde olmak.
 - e. Aynı dönemde YÖK ve/veya TÜBİTAK burs programları veya projeleri kapsamında bursiyer olmamak.
 - f. Aynı dönemde BAP kapsamında desteklenen başka bir projede bursiyer olmamak.
2. Bursiyer çalıştırılması ile ilgili koşullar:
- a. Proje kapsamında görevlendirilecek tezli yüksek lisans ve doktora programındaki öğrencilere 03.03.2004 tarihli ve 5102 sayılı Yüksek Öğrenim Öğrencilerine Burs, Kredi Verilmesine İlişkin Kanun hükümlerine tabi olmaksızın burs verilir.
 - b. Burs miktarının üst sınırı 5102 sayılı Kanuna göre tezli yüksek lisans ve doktora öğrencilerine ödenmekte olan aylık burs miktarını geçmemek üzere YÖK Yürütme Kurulu tarafından belirlenir. BAP Komisyonu bu üst sınıra göre burs miktarlarını ve destekleme koşullarını belirler. 2025 yılı için destek üst limitleri yüksek lisans öğrencileri için **9.000 TL/ay** ve doktora öğrencileri için **13.500 TL/ay** olarak belirlenmiştir.
 - c. Sadece GAP, DAP, OAP, KAP ve TAP-D2 türü projelerde bursiyer çalıştırılabilir.
 - d. Belirlenen burs miktarı (brüt tutar üzerinden sigorta primi kesilerek) görev yapılan ayı takip eden ay içerisinde proje bütçesinden ödenir.
 - e. TAP-D2 türü bir projede sadece ilgili tez öğrencisi bursiyer olarak görev alabilir. Diğer türde bir projede en fazla iki bursiyer görevlendirilebilir ve projeden ayrılan bursiyer yerine aynı şartlarda yeni bir bursiyer görevlendirilebilir.
 - f. Bir proje yürürlüğe girdikten sonra görevlendirilen bursiyer sayısı artırılamaz.

Proje Türlerine Göre Normal Bütçe Destek Limitleri: 2025 yılı için destek üst limitleri KDV dâhil olarak aşağıdaki gibidir:

1. Genel Araştırma Projesi (GAP): 185.625,00TL
2. Disiplinlerarası Araştırma Projesi (DAP): 433.125,00TL
3. Öncelikli Alan Araştırma Projesi (OAP): 433.125,00TL
4. Katılımlı Araştırma Projesi (KAP): 433.125,00TL
5. Uluslararası Araştırma İşbirliği Projesi (UAP): 433.125,00TL (*)
6. Yüksek Lisans Tez Araştırması Projesi (TAP-Y): 50.737,50TL
7. Doktora Tez Araştırması Projesi (TAP-D1): 99.000TL
8. Öncelikli Alan Doktora Tez Araştırması Projesi (TAP-D2): 99.000,00 TL+154.687,50TL burs desteği
9. Lisans Öğrencisi Katılımlı Araştırma Projesi (LAP): 21.037,50TL

Performansa Dayalı Bütçe Limiti Uygulaması: Aşağıda ayrıntıları verilen koşulları sağlayan yürütücülerin projeleri için normal bütçe destek limiti tutarları belli oranlarda artırılabilir. Ancak aşağıda belirtilen koşullardan birden fazlasının sağlanması durumunda artış oranları birleştirilemez ve yürütücüler aynı proje için yalnızca tercih edecekleri bir bütçe artış oranından faydalanabilirler.

A) GAP, DAP, OAP, KAP ve UAP Türü Projeler İçin Performansa Dayalı Bütçe Limiti Uygulaması:

Kategori 1: ISI Alan İndeksleri kapsamında taranan dergilerdeki özgün veya derleme sınıfındaki tam metin makaleler.

1. Bu kapsamda **son 3 yıl** içerisinde yayımlanmış makaleler dikkate alınır ve araştırmacılar aynı yayınlarını yalnızca bir proje başvurusunda kullanılabirler.
2. Kullanılacak makalelerin yayımlanmış olması şarttır. DOI numarası bulunsa dahi, yayımlanmamış, basım bilgileri kesinleşmemiş yayınların kullanılması mümkün değildir.
3. Başvuruda kullanılacak yayınların AVESİS'e eklenmiş olması zorunludur.

Kategori 2: Diğer kurumlarca fon desteği sağlanarak yürütülmüş ve başarıyla kapatılmış bilimsel araştırma projeleri.

* Bütçenin araştırma içerikli yurt dışı görevlendirmeler için kullanılacak kısmına yönelik ilkeler Ek-5'te verilmiştir.

1. Bu kapsamda, yürütücülüğünü BAP projesi başvurusunda bulunan yürütücünün yaptığı, bilimsel değerlendirme süreci sonucunda ulusal veya uluslararası kurumlarca onaylanarak bütçe desteği sağlanmış olan ve sonuç raporu yetkili mercilerce başarılı bulunarak **son 3 yıl** içerisinde kapatılmış araştırma projeleri dikkate alınır.
2. Kurum dışı destekli bir proje, projenin yürütücülüğünü yapmış araştırmacı tarafından sadece bir kez yüksek bütçe limiti başvurusu amacıyla kullanılabilir.
3. Başvuruda kullanılacak kurum dışı destekli projenin AVESİS'e eklenmiş olması zorunludur.
4. Araştırma altyapısı oluşturulması, girişimcilik, araştırmacıların ve öğrencilerin araştırma kültürünün desteklenmesine yönelik projeler, öğrenci projeleri ile sosyal sorumluluk ve etkinliklere yönelik projeler yüksek bütçe limiti uygulaması kapsamı dışındadır. Hangi tür projelerin yüksek bütçe limiti amacıyla kullanılabilceği konusunda nihai karar BAP Komisyonu tarafından verilecektir.

Kategori 3: Ulusal veya uluslararası tescil edilmiş patentler.

1. Bu kapsamda **son 3 yıl** içerisinde tescil edilmiş patentler dikkate alınır.
2. Yürütücü olarak başvuru yapacak araştırmacının tescil belgesinde buluşçu veya hak sahibi olarak yer alması ve adres olarak Galatasaray Üniversitesini göstermiş olması zorunludur.
3. Başvuruda kullanılacak patentin AVESİS'e eklenmiş olması zorunludur.
4. Bir patent sadece bir kez yüksek bütçe limiti başvurusu amacıyla kullanılabilir.

Kategori 4: Aynı proje konusu ile **son 2 yıl** içerisinde TÜBİTAK destek programlarına yürütücü olarak başvurusu yapılmış ve biçimsel değerlendirme sürecini geçerek bilimsel değerlendirme sürecinde desteklenmesi uygun bulunmamış bilimsel araştırma projesi önerileri.

Kategori 5: Aynı proje konusu ile **son 2 yıl** içerisinde Avrupa Birliği Çerçeve Programlarına yürütücü olarak başvurusu yapılmış ve biçimsel değerlendirme sürecini geçerek bilimsel değerlendirme sürecinde desteklenmesi uygun bulunmamış bilimsel araştırma projesi önerileri.

Aşağıdaki koşullardan birini sağlayan araştırmacılar için destek limiti %30' a kadar artırılabilir:

1. Kategori 1 kapsamında yayın gerçekleştirmiş olmak.
2. Kategori 2 kapsamında PTİ ödemeleri hariç bütçesi 277.500TL- 675.000TL olan bir projeyi başarılı olarak tamamlamış olmak.
3. Kategori 4 kapsamında proje önerisi sahibi olmak.

Aşağıdaki koşullardan birini sağlayan araştırmacılar için destek limiti %40'ye kadar artırılabilir:

1. Kategori 1 kapsamında Q2 çeyreğinde olacak şekilde yayın gerçekleştirmiş olmak.
2. Kategori 2 kapsamında PTİ ödemeleri hariç bütçesi 675.000TL – 1.012.500TL olan bir projeyi başarılı olarak tamamlamış olmak.
3. Kategori 3 kapsamında ulusal tescil edilmiş bir patentte hak sahibi olmak.
4. Kategori 5 kapsamında proje önerisi sahibi olmak.

Aşağıdaki koşullardan birini sağlayan araştırmacılar için destek limiti %50 kadar artırılabilir:

1. Kategori 1 kapsamında Q1 çeyreğinde olacak şekilde bir yayın veya Q2 çeyreğinde olacak şekilde iki yayın gerçekleştirmiş olmak.
2. Kategori 2 kapsamında PTİ ödemeleri hariç bütçesi 1.012.500TL ve üzerinde olan bir projeyi başarılı olarak kapatmış olmak.
3. Kategori 3 kapsamında uluslararası tescil edilmiş bir patentte hak sahibi olmak.

B) TAP Türü Projeler[§] İçin Performansa Dayalı Bütçe Limiti Uygulaması (bursiyer desteği hariç)

[§] Ocak 2025 tarihine kadar, son 3 yıl içerisinde tamamlanan lisansüstü tezler de dikkate alınacaktır.

1. Yürütülen TAP türü bir projeden **son 3 yıl** içerisinde ISI Alan İndeksleri kapsamında taranan Q3 veya Q4 çeyreğindeki dergilerde yayın gerçekleştirilmiş olması halinde bütçe destek limiti **%30**'una kadar artırılabilir.
2. Aynı proje konusu ile TÜBİTAK destek programlarına başvurusu yapılmış ve biçimsel değerlendirme sürecini geçerek bilimsel değerlendirme sürecinde desteklenmesi uygun bulunmamış bir bilimsel araştırma projesi önerisi bulunması halinde bütçe destek limiti **%40**'ına kadar artırılabilir.
3. Yürütülen TAP türü bir projeden **son 3 yıl** içerisinde ISI Alan İndeksleri kapsamında taranan Q1 veya Q2 çeyreğindeki dergilerde yayın gerçekleştirilmiş olması halinde bütçe destek limiti **%50**'sine kadar artırılabilir.
4. Yürütülen TAP türü bir projeden **son 3 yıl** içerisinde ulusal tescil edilmiş bir patent bulunması durumunda bütçe destek limiti **%75**'ine kadar artırılabilir.
5. Yürütülen TAP türü bir projeden **son 3 yıl** içerisinde uluslararası tescil edilmiş bir patent bulunması durumunda bütçe destek limiti **%100**'üne kadar artırılabilir.

PROJE TÜRLERİ İLE İLGİLİ İLKELER

1. GENEL ARAŞTIRMA PROJELERİ (GAP)

Tanımı ve Kapsamı: Alan kısıtlaması ve ön koşul olmaksızın başvurulabilen bilimsel araştırma ve geliştirme projeleridir.

Başvuru Değerlendirme Süreci: Değerlendirmeye alınan proje önerileri, sayı ve nitelikleri BAP Komisyonu tarafından belirlenen hakemlere gönderilir. Hakemler diğer üniversitelerden olabilir. BAP Komisyonu, gelen değerlendirme raporlarını, proje ekibinin akademik performanslarını ve yürüttükleri projeler kapsamında üretilen bilimsel yayın ve patent gibi çıktıları da dikkate alarak projenin desteklenip desteklenmeyeceğine karar verir.

Yürütme ve Sonuçlandırma Süreci: Proje yürütücüleri, birincisi Destekleme Protokolünün imzalanmasını takip eden 6. ayın sonunda olmak üzere devam eden 6 aylık dönemlerin sonunda projedeki gelişmeleri içeren ara raporlarını BAPSİS vasıtasıyla BAP Koordinasyon Birimine sunmakla yükümlüdür. Proje sonuç raporu ise Destekleme Protokolünde belirtilen bitiş tarihini izleyen **en geç 3 ay** içerisinde BAPSİS vasıtasıyla Birime sunulur. Ara raporlar ve sonuç raporu, BAP Komisyonu tarafından karara bağlanır. Ancak BAP Komisyonu gerekli gördüğü durumlarda, başvuru değerlendirme sürecinde görev alan hakemlere öncelik verilmek suretiyle, hakem görüşüne de başvurarak projenin başarılı sayılıp sayılmayacağına karar verebilir.

2. DİSİPLİNLERARASI ARAŞTIRMA PROJELERİ (DAP)

Tanımı ve Kapsamı: Proje ekibinin en az iki üyesi farklı bilim alanlarından (Üniversitelerarası Kurul tarafından belirlenmiş) olan ve alan kısıtlaması olmaksızın başvurulabilen bilimsel araştırma ve geliştirme projeleridir.

Başvuru Ön Koşulu: Proje yürütücüsünün daha önce başarılı bir şekilde tamamlanmış **en az bir** AB Araştırma Çerçeve Programları veya TÜBİTAK destekli projede yürütücü veya araştırmacı ya da **en az bir** GAP türü projede yürütücü olarak görev almış olması gereklidir. Başvuru esnasında, bu ön koşulun sağlandığını gösteren belgelerin BAP Koordinasyon Birimine teslim edilmesi gereklidir. Daha önce DAP, OAP, KAP veya UAP türü projelerin yürütücüsü olup bunları başarılı biçimde tamamlayanlar için ön koşul aranmaz.

Başvuru Değerlendirme Süreci: Değerlendirmeye alınan proje önerileri, sayı ve nitelikleri BAP Komisyonu tarafından belirlenen hakemlere gönderilir. Hakemler diğer üniversitelerden olabilir. Ayrıca bu projeleri hakkında karar verilmeden önce hakem değerlendirmesine ilave olarak BAP Komisyonu önünde sözlü sunum yapılması istenebilir. BAP Komisyonu, gelen değerlendirme raporlarını, yapıldı ise sözlü sunum değerlendirme sonucunu, proje ekibinin akademik performanslarını ve yürüttükleri projeler kapsamında üretilen bilimsel yayın ve patent gibi çıktıları da dikkate alarak projenin desteklenip desteklenmeyeceğine karar verir.

Yürütme ve Sonuçlandırma Süreci: Proje yürütücüleri, birincisi Destekleme Protokolünün imzalanmasını takip eden 6. ayın sonunda olmak üzere devam eden 6 aylık dönemlerin sonunda projedeki gelişmeleri içeren ara raporlarını BAPSİS vasıtasıyla Birime sunmakla yükümlüdür. Proje sonuç raporu ise Destekleme Protokolünde belirtilen bitiş tarihini izleyen **en geç 3 ay** içerisinde BAPSİS vasıtasıyla Birime sunulur. Ara raporlar ve sonuç raporu, BAP Komisyonu tarafından karara bağlanır. Ancak BAP Komisyonu gerekli gördüğü durumlarda, başvuru değerlendirme sürecinde görev alan hakemlere öncelik verilmek suretiyle, hakem görüşüne de başvurarak projenin başarılı sayılıp sayılmayacağına karar verebilir.

3. ÖNCELİKLİ ALAN ARAŞTIRMA PROJELERİ (OAP)

Tanımı ve Kapsamı: Konusu Galatasaray Üniversitesi Senatosu tarafından belirlenen öncelikli araştırma alanları olan bilimsel araştırma ve geliştirme projeleridir.

Başvuru Ön Koşulu: Proje yürütücüsünün daha önce başarılı bir şekilde tamamlanmış **en az bir** AB Araştırma Çerçeve Programları veya TÜBİTAK destekli projede yürütücü ya da **en az iki** GAP türü projede yürütücü olarak görev almış olması gereklidir. Başvuru esnasında, bu ön koşulun sağlandığını gösteren belgelerin BAP Koordinasyon Birimine teslim edilmesi gereklidir. Daha önce DAP, OAP, KAP veya UAP türü projelerin yürütücüsü olup bunları başarılı biçimde tamamlayanlar için ön koşul aranmaz.

Öncelik Koşulu: Proje yürütücüsünün daha önce başarılı bir şekilde tamamlanmış **en az bir** AB Araştırma Çerçeve Programları veya TÜBİTAK destekli projede yürütücü olarak görev almış olması tercih sebebidir. Projenin disiplinlerarası/çok disiplinli olması tercih sebebidir. Başvuru esnasında, bu öncelik koşullarının sağlandığını gösteren belgelerin Birime teslim edilmesi gereklidir.

Başvuru Değerlendirme Süreci: Değerlendirmeye alınan proje önerileri, sayı ve nitelikleri BAP Komisyonu tarafından belirlenen hakemlere gönderilir. Hakemlerden en az birinin diğer üniversitelerden olması tercih edilir. Ayrıca bu projeler hakkında karar verilmeden önce hakem değerlendirmesine ilave olarak BAP Komisyonu önünde sözlü sunum yapılması istenebilir. BAP Komisyonu, gelen hakem raporlarını, yapıldı ise sözlü sunum değerlendirme sonucunu, proje ekibinin akademik performanslarını ve yürüttükleri projeler kapsamında üretilen bilimsel yayın ve patent gibi çıktıları da dikkate alarak projenin desteklenip desteklenmeyeceğine karar verir.

Yürütme ve Sonuçlandırma Süreci: Proje yürütücüleri, birincisi Destekleme Protokolünün imzalanmasını takip eden 6. ayın sonunda olmak üzere devam eden 6 aylık dönemlerin sonunda projedeki gelişmeleri içeren ara raporlarını BAPSİS vasıtasıyla Birime sunmakla yükümlüdür. Proje sonuç raporu ise Destekleme Protokolünde belirtilen bitiş tarihini izleyen **en geç 3 ay** içerisinde BAPSİS vasıtasıyla Birime sunulur. Ara raporlar ve sonuç raporu, BAP Komisyonu tarafından karara bağlanır. Komisyon gerekli görür ise sözlü sunum yapılmasını isteyebilir ve başvuru değerlendirme sürecinde görev alan hakemlere öncelik verilmek suretiyle, hakem görüşüne de başvurarak projenin başarılı sayılıp sayılmayacağına karar verebilir.

4. KATILIMLI ARAŞTIRMA PROJELERİ (KAP)

Tanımı ve Kapsamı: Ulusal veya uluslararası kurum ve kuruluşların katılımı ile yürütülecek bilimsel araştırma ve geliştirme projeleridir. Bu tür projelerde, iş birliği yapılan kuruluşun proje bütçesine belirli bir oranda katkıda bulunması, insan kaynağı desteği sağlaması ve/veya Üniversitede bulunmayan araştırma altyapılarını proje kapsamında kullandırması gibi aynı veya nakdi katkı sağlaması beklenir.

Başvuru Ön Koşulu: Proje yürütücüsünün daha önce başarılı bir şekilde tamamlanmış **en az bir** AB Araştırma Çerçeve Programları veya TÜBİTAK destekli projede yürütücü veya araştırmacı ya da **en az bir** GAP türü projede yürütücü olarak görev almış olması gereklidir. Başvuru esnasında, bu ön koşulun sağlandığını gösteren belgelerin BAP Koordinasyon Birimine teslim edilmesi gereklidir. Daha önce DAP, OAP, KAP veya UAP türü projelerin yürütücüsü olup bunları başarılı biçimde tamamlayanlar için ön koşul aranmaz.

Başvuru Süreci: Katılımcı kurum/kuruluştan araştırmacılar proje ekibinde yer alırlar. Proje başvurusunda, proje yönetimine ilişkin bilgiler ile katılımcı kurum/kuruluşların mali, teknik ve araştırmacı altyapısına, projeye yapacakları mali ve/veya altyapı katkısına ve beklenen katma değere yönelik bilgilere yer verilmelidir. Proje yürütücüsü ile ilgili kurum/kuruluşların yetkilileri arasında yapılan ve

ortaklar arasında projeye ilişkin görev, yetki, sorumluluk, fikri ve sınai mülkiyet hakları, patent, tescil ve benzeri hak paylaşımına yönelik konuların belirtildiği proje ortaklık sözleşmesi başvuruya eklenmelidir.

Başvuru Değerlendirme Süreci: Değerlendirmeye alınan proje önerileri, sayı ve nitelikleri BAP Komisyonu tarafından belirlenen hakemlere gönderilir. Hakemlerden en az birinin diğer üniversitelerden olması tercih edilir. Ayrıca bu projeler hakkında karar verilmeden önce hakem değerlendirmesine ilave olarak proje ekibinin BAP Komisyonu önünde sözlü sunum yapmaları istenebilir. Komisyon, gelen hakem raporlarını, yapıldı ise sözlü sunum değerlendirme sonucunu, proje ekibinin akademik performanslarını ve yürüttükleri projeler kapsamında üretilen bilimsel yayın ve patent gibi çıktıları da dikkate alarak projenin desteklenip desteklenmeyeceğine karar verir.

BAP Komisyonu değerlendirme aşamasında proje içeriğinde ve ortaklık sözleşmesinde düzeltme yapılmasını talep edebilir, sözleşme ile ilgili olarak Üniversitenin Hukuk Müşavirliğinden görüş talep edebilir.

Yürütme ve Sonuçlandırma Süreci: Gerektiğinde araştırmanın bir bölümü Üniversite dışındaki bir araştırma ortamında gerçekleştirilebilir. Proje yürütücüleri, birincisi Destekleme Protokolünün imzalanmasını takip eden 6. ayın sonunda olmak üzere devam eden 6 aylık dönemlerin sonunda projedeki gelişmeleri içeren ara raporlarını BAPSİS vasıtasıyla Birime sunmakla yükümlüdür. Proje sonuç raporu ise Destekleme Protokolünde belirtilen bitiş tarihini izleyen **en geç 3 ay** içerisinde BAPSİS vasıtasıyla Birime sunulur. Ara raporlar ve sonuç raporu, BAP Komisyonu tarafından karara bağlanır. Ancak Komisyon gerekli gördüğü durumlarda, başvuru değerlendirme sürecinde görev alan hakemlere öncelik verilme suretiyle, hakem görüşüne de başvurarak projenin başarılı sayılıp sayılmayacağına karar verebilir.

5. ULUSLARARASI ARAŞTIRMA İŞ BİRLİĞİ PROJELERİ (UAP)

Tanımı ve Kapsamı: Uluslararası düzeyde tanınmış olan dünyanın önde gelen üniversitelerindeki veya alanında uluslararası düzeyde tanınan önemli araştırma merkezlerindeki araştırmacılarla iş birliği içerisinde yürütülecek araştırma projeleridir. Bulunulan yıl veya önceki yılda ARWU (Academic Ranking of World Universities) veya Times (Times Higher Education World University Rankings) sıralama sistemlerine göre genel dünya sıralamasında veya projenin konusuyla uyumlu araştırma alanlarına göre yapılan sıralamalarda ilk 500'de yer alan üniversitelerde yürütülecek araştırma projeleri desteklenir.

Ayrıca, program kapsamında üniversiteler dışındaki uluslararası önemli araştırma merkezlerinde yürütülecek projeler için de destek sağlanacak olup, hangi araştırma merkezlerinin destek kapsamına dâhil edileceği BAP Komisyonu tarafından karara bağlanacaktır. Yürütücülerin öncelikle ilgili araştırma merkezinin tanıtımı, araştırma ve araştırmacı alt yapısı, merkezin bilimsel başarıları ve önemi konularını içeren bir raporu da eklemek suretiyle BAP Komisyonuna dilekçe ile başvurmak suretiyle ilgili merkezin destek programı kapsamına alınması hususunda talepte bulunmaları gereklidir.

Bu kapsamda yürütülecek çalışmalar için ilgili araştırma kurumunda bulunulacak süre **2 haftadan az** ve **6 aydan çok** olmamalıdır. Ancak, yurt dışındaki araştırma kurumunda bulunulmasına yönelik sağlanacak mali destekler **en fazla 89 gün** ile sınırlıdır. Bu destek programı kapsamında, yurt dışı görevlendirme desteği proje ekibinden yalnızca bir araştırmacı için Ek-5'te verilen ilkelere uygun olarak sağlanır.

Başvuru Ön Koşulu: Proje yürütücüsünün daha önce başarılı bir şekilde tamamlanmış **en az bir** AB Araştırma Çerçeve Programları veya TÜBİTAK destekli projede yürütücü veya araştırmacı ya da **en az bir** GAP türü projede yürütücü olarak görev almış olması gereklidir. Başvuru esnasında, bu ön koşulun sağlandığını gösteren belgelerin BAP Koordinasyon Birimine teslim edilmesi gereklidir. Daha önce DAP, OAP, KAP veya UAP türü projelerin yürütücüsü olup bunları başarılı biçimde tamamlayanlar için ön koşul aranmaz.

Başvuru Süreci: Başvuru, destek programına özel olarak hazırlanmış başvuru formu kullanılarak çalışmanın başlayacağı tarihten **en az 3 ay** önce gerçekleştirilmelidir. Başvuru aşamasında çalışmanın yürütüleceği kuruluştan alınmış davet/iş birliği yazısının ve Akademik Birim Uygunluk Formunun sisteme yüklenmesi ve desteklenmesine karar verilen başvurular için bu belgelerin aslının veya aslı ibraz edilmek suretiyle yetkili mercilerce onaylanmış bir nüshasının Birime teslim edilmesi zorunludur.

Başvuru Değerlendirme Süreci: Değerlendirmeye alınan proje önerileri, sayı ve nitelikleri BAP Komisyonu tarafından belirlenen hakemlere gönderilir. Hakemler diğer üniversitelerden olabilir. Projelerin değerlendirilmesi aşamasında proje ekibinden BAP Komisyonuna sözlü sunum yapmaları talep edilebilir. BAP Komisyonu, hakem raporları ile araştırma sonucunda bilimsel yayın üretilmesi, patent veya fikri mülkiyet tescili potansiyeli bulunup bulunmadığı gibi hususların yanı sıra proje ekibinin akademik performanslarını ve yürüttükleri diğer BAP projeleri kapsamında üretilen bilimsel yayın ve patent gibi çıktıları da dikkate alarak projenin desteklenip desteklenmeyeceğine karar verir.

Yürütme ve Sonuçlandırma Süreci: Proje yürütücüleri, birincisi Destekleme Protokolünün imzalanmasını takip eden 6. ayın sonunda olmak üzere devam eden 6 aylık dönemlerin sonunda projedeki gelişmeleri içeren ara raporlarını BAPSİS vasıtasıyla Birime sunmakla yükümlüdür. Proje türüne özel proje sonuç raporu ve çalışmanın yapıldığı kurumdan alınacak faaliyet yazısı ise Destekleme Protokolünde belirtilen bitiş tarihini izleyen **en geç 3 ay** içerisinde BAPSİS vasıtasıyla Birime sunulur. Ara raporlar ve sonuç raporu, BAP Komisyonu tarafından karara bağlanır. BAP Komisyonu gerekli görür ise sözlü sunum yapılmasını isteyebilir ve başvuru değerlendirme sürecinde görev alan hakemlere öncelik verilme suretiyle, hakem görüşüne de başvurarak projenin başarılı sayılıp sayılmayacağına karar verebilir.

6. LİSANSÜSTÜ TEZ ARAŞTIRMASI PROJELERİ (TAP)

Tanımı ve Kapsamı: Lisansüstü tezlerini kapsayan, tez danışmanı öğretim üyesinin proje yürütücüsü ve tez aşamasındaki öğrencinin proje araştırmacısı olduğu araştırma projeleridir. Sonucunda tez hazırlanmayan lisansüstü eğitim çalışmaları için Lisansüstü Tez Araştırması Projesi desteği sağlanmaz. Yüksek lisans öğrencileri TAP-Y, doktora öğrencileri ise TAP-D1 veya konusu öncelikli araştırma alanlarında olan TAP-D2 türlerindeki projelerde yer alabilirler.

Başvuru Ön Koşulu: Proje yürütücüsü tez danışmanının akademik birimi G1 grubunda ise Y6 türünde **en az bir** veya Y1 türünde **en az iki**, G2 grubunda ise Y1 türünde **en az bir** yayını olması gereklidir. Başvuru esnasında, bu ön koşulun sağlandığını gösteren belgelerin BAP Koordinasyon Birimine teslim edilmesi gereklidir. Daha önce TAP türü bir projenin yürütücüsü olup bunu başarılı biçimde tamamlayanlar için ön koşul aranmaz.

Başvuru: Proje başvurusu, tez konusunun lisansüstü çalışmanın yürütüldüğü enstitünün yetkili kurullarınca onaylanmasından sonra gerçekleştirilir. Bu kapsamda yalnızca, normal eğitim-öğretim süresi içerisinde bulunan lisansüstü tez çalışmaları için destek sağlanır. Başvuru aşamasında lisansüstü tez çalışmasının yürütüldüğü enstitü tarafından da onaylanan Araştırmacı Beyan Formunun ve tez konusunun onaylandığına dair Enstitü Yönetim Kurulu Kararının sunulması zorunludur.

Proje Ekibi: TAP türü projelerin yürütücüsü tez danışmanı olan Üniversitenin kadrolu öğretim üyesi, araştırmacısı ise ilgili lisansüstü öğrenim öğrencisidir. Ancak ilgili enstitü tarafından atanan ikinci tez danışmanı da projenin araştırmacısı olabilir.

Başvuru Değerlendirme Süreci: Proje önerileri doğrudan BAP Komisyonu tarafından değerlendirilebilir veya BAP Komisyonu gerekli gördüğü hallerde hakem görüşlerine de başvurarak değerlendirmesini tamamlayabilir. BAP Komisyonu yapacağı değerlendirmede var ise hakem görüşlerini, proje ekibinin akademik performanslarını ve yürüttükleri diğer BAP projeleri kapsamında

retilen bilimsel yayın ve patent gibi ıktıları da dikkate alarak projenin desteklenip desteklenmeyeceđine karar verir.

Yrtme ve Sonulandırma Sreci: Proje yrtcleri, birincisi Destekleme Protokolnn imzalanmasını takip eden 6. ayın sonunda olmak zere devam eden 6 aylık dnemlerin sonunda projedeki geliřmeleri ieren ara raporlarını BAPSİS aracılıđı ile Birime sunmakla ykmldr. Proje alıřması tamamlandıđında sonu raporu olarak, lisansst tezin jri tarafından onaylanan bir nshası ve tezin bařarılı bulunarak tamamlandıđına dair ilgili enstitden alınmıř belge BAPSİS aracılıđı ile Birime sunulur. Raporlar BAP Komisyonu tarafından deđerlendirilerek karara bađlanır.

alıřmanın BAP Komisyonu tarafından desteklendiđine dair bir ibareye yer verilmeyen tezler deđerlendirmeye alınmaz. TAP tr projeler iin verilen sreler, yetkili birimler tarafından tezler iin verilen yasal ek sreleri kapsayacak řekilde uzatılabilir. Ancak sađlanacak mali destekler, ilgili lisansst eđitim ve ođretim mevzuatında belirlenen normal ođrenim sreleri ile sınırlıdır. Proje sresi tez alıřmasından nce dolan projeler iin Sonu Raporu hazırlanması zorunludur. TAP tr projenin sonlanmasında sonra tamamlanan doktora ve yksek lisans tezlerinin BAPSİS'e yklenmesi gerekmektedir.

Projelerin İptal Edilmesi ve Yaptırımlar: Enstitlerin lisansst eđitim ve ođretim ynetmeliklerine gre ilgili ođrencinin iliřinin kesilmesi veya ođrencinin bařarısızlıđı nedeniyle proje alıřmasının tamamlanamaması durumunda, proje yrtcsnn gerekeli talebi zerine bu trdeki projeler BAP Komisyonu tarafından iptal edilebilir.

Bu tr durumlarda proje yrtcleri dilekelerine ek olarak, tez alıřmasının yapıldıđı ilgili enstitden alacađı ođrencinin bařarısızlık durumunu belirten yazıyı da Birime sunmak zorundadır. Projenin iptal edilmesi durumunda proje kapsamında satın alınmıř makine tehizat ve demirbařlar diđer arařtırmalarda kullanılmak zere BAP Komisyonu kararına bađlı olarak yrtcnn kadrosunun bulunduđu faklteye teslim edilir.

Bařarısızlıkları nedeniyle projenin iptal edilmesine neden olan lisansst ođrenim ođrencileri, bir daha lisansst tez arařtırması projesi desteklerinden faydalandırılmazlar.

7. LİSANS ĐRENCİSİ KATILIMLI ARAřTIRMA PROJELERİ (LAP)

Tanım ve Kapsamı: niversitenin lisans programlarına kayıtlı olan ođrencilerin arařtırma faaliyetlerine zendirilmesi ve arařtırma kltrn zmsemeleri amacıyla oluřturulan arařtırma projeleridir. Yrtclđn niversitenin kadrolu ođretim yeleri ile doktora eđitimini tamamlamıř ođretim grevlilerinin stlendiđi bu projelerde **en az 2** ve **en ok 4** lisans ođrencisi arařtırmacı olarak grev alabilir.

Bařvuru ve Destekleme İlkeleri: Bu kapsamdaki desteklerden faydalanabilmek iin ařađıdaki hususların sađlanması zorunludur:

1. nerilen projelerin arařtırma projesi niteliđinde olması zorunludur.
2. Projelerde arařtırmacı olarak grev alacak ođrencilerin eđitimlerinin normal sresinin son iki yılında bulunmaları ve **en az 2.75** ađırlıklı genel not ortalamasına sahip olmaları zorunludur.
3. Lisans ođreniminin bitimine bir dnem kalan ođrenciler iin proje bařvurusu yapılamaz.
4. Proje sresi **en az 6 ay** ve **en fazla 12 ay** aralıđında olmalıdır.
5. Bu projeler kapsamında yalnızca arařtırmanın yrtlebilmesi iin ihtiya duyulan sarf malzemesi, alet, tehizat ve hizmet alımına ynelik giderler iin mali destek sađlanır. Bu kapsamda bilgisayar, yazıcı, yolluk, yevmiye gibi giderler iin mali destek sađlanmaz.
6. Bu trdeki projeler iin ek bte desteđi sađlanmaz.
7. Bir yıl ierisinde niversitede yrtlebiyecek LAP trndeki proje sayısı, BAP Komisyonunun bu trdeki projeler iin belirlediđi toplam bteye bađlıdır.

Başvuru aşamasında, projede araştırmacı olarak görev alacak öğrenciler için güncel tarihli öğrenci belgelerinin, transkriptinin ve yürütücü tarafından doldurularak imzalanan Araştırmacı Beyan Formlarının BAPSİS vasıtasıyla sunulması zorunludur.

Başvuru Değerlendirme Süreci: Proje önerileri doğrudan BAP Komisyonu tarafından değerlendirilerek karara bağlanır. Değerlendirme sürecinde yürütücünün daha önce tamamladığı LAP türü projelerin sonuçlarının bir yarışmada ya da bir etkinlikte (kongre, sempozyum, öğrenci kongresi, vb.) sunulmuş olması dikkate alınır.

Yürütme ve Sonuçlandırma Süreci: Çalışmaları öngörülen takvime uygun olarak devam eden projeler için gelişme raporu hazırlanması istenmez. Ancak, proje çalışmasında başarısızlık veya diğer nedenlerle sorunlar ortaya çıkması durumunda, proje yürütücüsü durumun ortaya çıktığı tarihten itibaren en geç 1 ay içerisinde gelişme raporunu Birime sunmakla yükümlüdür.

Proje tamamlandığında, BAP Komisyonu tarafından belirlenen formata uygun olarak hazırlanan proje sonuç raporunun BAPSİS üzerinden BAP Komisyonuna sunulması zorunludur. Sonuç raporları doğrudan BAP Komisyonu tarafından değerlendirilerek projenin başarılı sayılıp sayılmayacağına karar verilir. Bu türdeki projelerin sonuçlarının bilimsel yayına dönüştürülmesi zorunluluğu bulunmamaktadır.

Bu Usul ve Esaslar Senato tarafından kabul edildiği tarihten sonra yapılacak bilimsel araştırma projeleri başvuruları hakkında uygulanır.

EK-1. Başvuru Yapacak Araştırmacılar İçin Açıklamalar

A. Proje başvurusunu sorunsuz ve kolayca yapabilmek için öneriler

- Proje başvurusu yapabilecek kişilerin Üniversitenin kadrolu öğretim üyeleri ile doktora eğitimini tamamlamış öğretim görevlileri ve araştırma görevlileri olduğunu göz önünde bulundurunuz.
- Proje ekibindeki üniversite araştırmacılarının AVESİS bilgilerinin eksiksiz olarak güncellenmiş olduğundan emin olunuz.
- Proje ekibinde yer alacak yurt içinden veya dışından diğer kurumların araştırmacıları ile öğrencilerinin iletişim bilgilerini ve özgeçmiş dosyalarını temin ediniz.
- BAPSİS'den temin edeceğiniz proje türüne uygun Proje Başvuru Formunu eksiksiz olarak doldurunuz.
- Proje kapsamında talep edeceğiniz makine teçhizat ve tüm malzemelerin teknik özelliklerini içeren Teknik Şartname Dosyasını hazırlayınız.
- Talep edilecek proje bütçesine temel teşkil edecek olan proforma faturaları temin ediniz.
- Proje kapsamında talep edilecek her bir harcama kaleminin KDV hariç birim fiyatını ve KDV oranını proforma fatura ile uyumlu olarak belirleyiniz.
- Proje konusu gerektiriyor ise Etik Kurul Kararı temin ediniz.
- Eğer çalışmanın belirli kısımları başka bir merkezde gerçekleştirilecek ise ilgili merkezden kabul yazısı temin ediniz.

B. Özgeçmiş bilgilerinin güncellenmesi

Galatasaray Üniversitesi araştırmacıları: Proje başvurusu gerçekleştirecek veya herhangi bir projenin ekibinde yer alacak Galatasaray Üniversitesi araştırmacılarının AVESİS bilgilerini tümüyle güncellemeleri zorunludur.

Yurt içinden veya yurt dışından araştırmacılar: Galatasaray Üniversitesi akademik kadrolarında bulunmayan diğer araştırmacıların temel kimlik ve iletişim bilgilerine ilave olarak, özgeçmiş dosyalarının başvuru esnasında sisteme yüklenmesi gerekmektedir.

C. Proje başvurusu yaparken sisteme yüklenmesi zorunlu olan belgeler

Başvurularda Proje türüne göre sisteme yüklenmesi gerekli belgeler aşağıda belirtilmiştir. Başvurularda kullanılacak Proje Başvuru Formu, Beyan Formu ve Birim Uygunluk Formu gibi standart formlar BAPSİS Sisteminde Gerekli Belgeler menüsü altında verilmiştir. Araştırmacıların başvuru yapacakları destek programına uygun formları kullanmaları zorunludur.

1. Tüm Proje Türleri İçin Yüklenmesi Zorunlu Olan Belgeler

- **Proje Başvuru Dosyası:** BAPSİS üzerinden proje türüne uygun başvuru formu indirilmeli ve tüm bilgi alanları eksiksiz doldurulduktan sonra sisteme yüklenmelidir.
- **Etik Kurul Kararı:** Yalnızca gerekli olan projeler için projeye uygun olarak alınmış **12** aydan daha eski tarihli olmayan Etik Kurul kararı sisteme yüklenmelidir.
- **Proforma Faturalar veya Teklif Mektupları:** Talep edilen tüm mal, malzeme ve hizmet alımlarına yönelik proforma fatura veya teklif mektupları sisteme yüklenmelidir. Yalnızca araştırma amaçlı seyahat desteği talep edilen proje başvurularında proforma fatura veya teklif mektubu talep edilmemektedir. Proforma fatura ve teklif mektupları ile ilgili açıklama ilerleyen kısımlarda verilmiştir.
- **Teknik Şartname Dosyası:** Tüm mal, malzeme ve hizmet alımları için (yurt içi/dışı görevlendirmeler hariç) teknik şartname hazırlanması ve sisteme yüklenmesi zorunludur. Teknik şartname hazırlarken dikkat edilmesi gereken hususlar ilerleyen başlıklarda açıklanmıştır.

2. Proje Türlerine Göre Sisteme Yüklenmesi Zorunlu Olan Belgeler

- **DAP, OAP, KAP ve UAP türü projeler için:** Daha önce tamamlanmış GAP türü projelerde yürütücü ya da diğer ulusal/uluslararası kurumlarca bütçe desteği sağlanmış olup araştırma

projesinde proje yürütücüsü veya arařtırmacı olarak görev aldıđına dair resmiyet arz eden belgeler sisteme yüklenmelidir.

- **KAP türü projeleri için Ortaklık Sözleşmesi:** Arařtırmacılar ve iş birliđi yapılan kurumun yetkilileri arasında düzenlenen ortaklık sözleşmesi imzalanmış olarak sisteme yüklenmelidir.
- **TAP türü projeleri için Arařtırmacı Beyan Formu:** İlgili alanları lisansüstü tez çalışmasının yürütüldüđü enstitü tarafından onaylanan Arařtırmacı Beyan Formu ve tez konusunun onaylandıđına dair enstitü yönetim kurulu kararı başvuru aşamasında sisteme yüklenmelidir.
- **UAP türü projeler için:** Yurt dışından iş birliđi yapılacak arařtırmacı veya arařtırmacının görev yaptıđı birim tarafından imzalanmış olan ve yapılacak iş birliđinin kapsamını yansıtan Davet/İş birliđi yazısı ve Birim Uygunluk Formu sisteme yüklenmelidir. BAPSİS'de Gerekli Belgeler menüsü alanından indirilecek Birim Uygunluk Formu arařtırmacının görev yaptıđı birimin yetkililerince de onaylanmış olmalıdır.
- **LAP türü projeler için:** Arařtırmacı Beyan Formu ve projede görev alan öğrencilere ait güncel tarihli öğrenci belgeleri başvuru aşamasında sisteme yüklenmelidir.

Açıklamalar:

- a. Yüklenecek dosyalar için mümkün olduđu kadar kısa isimler kullanılmalıdır.
- b. TÜBİTAK veya AB Arařtırma Çerçeve Programları kapsamında daha önce yapılmış proje başvurusuna dayalı olarak yüksek bütçe limiti ile proje başvurusu yapılacak projeler için, ilgili başvurunun deđerlendirme sonucunu gösteren belgenin de başvuruda sunulması zorunludur.
- c. Diđer kurumlarca desteklenerek başarıyla kapatılmış projelere dayalı olarak yüksek bütçe limiti ile başvuru yapılacak projeler için, projenin başarıyla kapatıldıđına dair belge ile arařtırmacının yürütücü olarak görev yaptıđını ve proje bütçesini gösteren belgelerin de başvuru aşamasında sisteme yüklenmesi zorunludur.
- d. Tescil edilmiş patentlere dayalı olarak yüksek bütçe limiti ile başvuru yapılacak projeler için, patent tescil belgesi ile hak sahibi olan kurum mensubu arařtırmacıların muvafakat verdiđine dair Beyan Formunun da sisteme yüklenmesi zorunludur.
- e. ISI indekslerinde taranan dergilerde gerçekleştirilen yayınlara dayalı olarak yüksek bütçe limiti ile yapılacak başvurularda, ilgili yayınların dođruluđu ve bu yayınlar ile kořulların sağlanıp sağlanmadıđı BAPSİS ve AVESİS üzerinden otomatik olarak kontrol edildiđinden, bu tür durumlar için ek bir belge sunulması gerekli deđerdir.

Önemli Hatırlatma: Yapılacak deđerlendirme sonucunda desteklenmesi uygun görülen projelerin başlatılabilmesi için, başvuruda sisteme yüklenen belgelerin BAP Koordinasyon Birimine sunulması gerekeçeđinden beyan formu, proforma fatura, Etik Kurul kararı, kabul yazısı, teknik şartname vb belgelerin asıllarını muhafaza ediniz.

D. Yaklaşık Maliyet ve Proforma Fatura

Proje başvurusunda bulunan arařtırmacıların, talep edecekleri bütçeyi oluştururken, İhtiyaç duyulan her türlü mal, malzeme ve hizmetin yaklaşık maliyetinin tespit edilmesi zorunludur. İlgili mevzuat geređi yaklaşık maliyetin tespitinde ařađıdaki fiyatlar esas alınmaktadır:

- Kamu idare ve müesseselerince malın özelliđine göre belirlenmiş fiyatlar,
- İhaleyi yapan idare veya diđer idareler tarafından gerçekleştirilmiş aynı veya benzer mal alımlarındaki fiyatlar ve ücretler,
- İlgili meslek odaları tarafından belirlenmiş fiyatlar,
- Piyasada ihale konusu malı üreten ya da pazarlayan gerçek veya tüzel kişilerden alınan proforma fatura.

Proforma fatura teklif mahiyetindedir. Firmalar, proforma fatura ile malın miktarını, birim fiyatını ve vergi oranını tespit etmiş ve arařtırmacıya bildirmiş sayılır. Arařtırmacıların, proje bütçelerini temin edecekleri proforma faturaları temel alarak belirlemeleri ve başvuru aşamasında bu belgelerin sisteme yüklemiş olmaları gereklidir. Ayrıca, proje başvurusu kabul edilen arařtırmacıların proforma belgelerinin asıllarını BAP Koordinasyon Birimine teslim etmeleri de zorunludur.

E. Etik Kurul Kararı

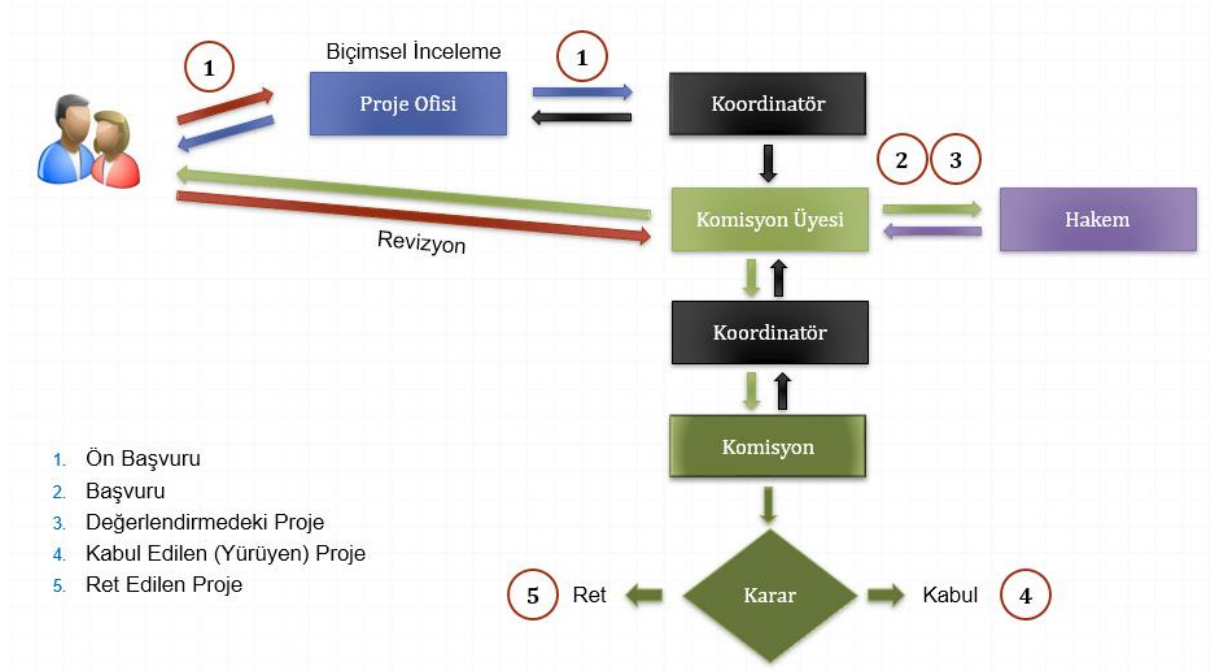
Önerilen projelerin etik kurallara ve Galatasaray Üniversitesi Bilimsel Araştırma ve Yayın Etiği Yönergesinde belirtilen hususlara uygun hazırlanmış olması gerekir.

İnsanlar ve hayvanlar üzerinde yapılacak araştırma ve uygulamalar için ilgili birimlerin Galatasaray Üniversitesi Bilimsel Araştırma ve Yayın Etiği Kurulundan onay alınmış olması zorunludur. Sosyal ve beşeri bilimler alanında, doğrudan veya elektronik ortamda gerçek kişilerin (insanların) katılımıyla, her türlü anket, test, ölçek, mülakat, gözlem, resim, çizim, video film ve ses kaydı niteliğindeki veri toplama yöntemleriyle yapılacak bilimsel araştırma ve çalışmalarda, Galatasaray Üniversitesi Bilimsel Araştırma ve Yayın Etiği Kurulundan onay alınmış olması zorunludur.

Etik kurul kararı gerektiren projeler için proje yürütücülerinin **son 12 ay** içerisinde alınmış Etik Kurul kararının başvuruda sisteme yüklemesi ve desteklenmesine karar verilen projeler için ilgili belgenin aslını veya yetkili mercilerce onaylanmış bir nüshasını BAP Koordinasyon Birimine teslim etmeleri zorunludur. Gerekli olması halinde Birim tarafından aslı görülmek suretiyle kopyası alınıp belgenin aslı araştırmacıya iade edilebilmektedir.

EK-2. Proje Başvurularının Değerlendirilme Süreci

1. Yürütücü tarafından BAPSİS'de Taslak Proje önerisi çalışmasının başlatılması,
2. Hazırlanan proje taslak çalışmasının yürütücü tarafından BAPSİS üzerinden Ön Başvuru' ya dönüştürülerek, BAP Koordinasyon Birimine sunulması,
Not: Başvuru yapan araştırmacılar sistem tarafından otomatik olarak üretilen e-posta mesajı ile bilgilendirilmektedir. Bilgilendirme e-postası alınmaması durumunda sistem üzerinden başvurunuzu kontrol ediniz.
3. BAP Koordinasyon Biriminin, ön başvuru üzerinde teknik/biçimsel inceleme yapması. Eksiklik ya da sorun bulunmayan projelerin Başvuru Projesi olarak nitelendirip, BAP Komisyonu değerlendirmesine sunulması; eksiklik ya da sorun bulunan başvuruların proje yürütücülerine iade edilmesi,
4. Projenin Komisyon Üyesi değerlendirmesine sunulması,
5. Gerekli olan hallerde proje başvurularının hakem değerlendirmesine gönderilmesi,
6. Komisyon Üyesi tarafından değerlendirme sonucunun Komisyona sunulması,
7. Gerekli görülen durumlarda proje ekibinin Komisyona sözlü sunum yapması,
8. Gerekli ise, yürütücünden proje üzerinde düzeltme yapmasının talep edilmesi,
9. Komisyonda değerlendirme yapılarak projenin desteklenip desteklenmeyeceğine karar verilmesi.



EK-3. Başvurusu Kabul Edilen Araştırmacılar için Açıklamalar

Proje türlerine göre BAP Koordinasyon Birimine teslim edilmesi gereken belgeler aşağıda tanımlanmıştır. Projelerin başlatılabilmesi için gerekli belgelerin Birime teslim edilmiş ve Destekleme Protokolünün ilgili Rektör Yardımcısı tarafından onaylanmış olması gereklidir. Destekleme Protokolü ve eki olan dosyalar Birime teslim edilmekte ve Birim tarafından ilgili Rektör Yardımcısının onayına sunulmaktadır.

A. Tüm proje türleri için teslim edilmesi zorunlu olan belgeler

- **Destekleme Protokolü:** BAPSİS üzerinden indirilecek ve proje yürütücüsü tarafından ilgili alanları doldurulacaktır. Protokol, proje yürütücüsü ve varsa diğer imza alanları ilgililerce imzalanmış olarak Birime teslim edilmelidir. Projenin onaylanmasından sonra **en geç 1 ay** içerisinde protokolü imzalanmayan projeler iptal edilir.
- **Etik Kurul Kararı:** Gerekli olan projeler için belgenin aslının veya yetkili mercilerce onaylanmış nüshasının teslim edilmesi zorunludur.
- **Proforma Faturalar veya Teklif Mektupları:** Projenin başvuru aşamasında sisteme yüklenen proforma faturaların asılları Birime teslim edilmelidir. Belgelerin firma tarafından kaşelenmiş, imzalanmış ve Birime hitaben düzenlenmiş olması gereklidir.
- **Teknik Şartname Dosyası:** Komisyon tarafından onaylanan teknik şartname dosyasının yazıcı çıktısı her sayfası proje yürütücüsü tarafından imzalanmış ve son sayfası proje yürütücüsünün unvanı, adı soyadı ve tarih de belirtilmek suretiyle imzalanmış olarak teslim edilmelidir. Projenin ilerleyen süreçlerinde zorunluluk olması durumunda onaylanan bütçe kalemi içeriğine sadık kalmak koşuluyla, teknik şartnamelerin Birimin bilgisi dâhilinde güncellenebilmesi mümkündür. Bu durumda, güncel teknik şartname dosyalarının *Satınalma Talebi* menüsünden yüklenmesi ve yazıcı çıktısının imzalı olarak Birime teslim edilmesi zorunludur. Satın alınması talep edilen tüm mal, malzeme ve hizmetlerle ilgili (yurt içi/dışı görevlendirmeler hariç) olarak teknik şartname bulunması zorunludur. Teknik şartname dosyası Ek-5'de belirtilen ilkelere uygun olarak hazırlanmalıdır.

B. Proje türlerine göre teslim edilmesi zorunlu olan belgeler

- **DAP, OAP, KAP ve UAP türü projeler için:** Daha önce tamamlanmış GAP türü projelerde yürütücü ya da diğer ulusal/uluslararası kurumlarca bütçe desteği sağlanmış olup araştırma projesinde proje yürütücüsü veya araştırmacı olarak görev aldığına dair resmîyet arz eden belgeler sisteme yüklenmelidir.
- **KAP türü projeler için Ortaklık Sözleşmesi:** Araştırmacılar ve iş birliği yapılan kurumun yetkilileri arasında düzenlenen ortaklık sözleşmesinin imzalanmış aslı, Birime teslim edilmelidir.
- **TAP türü projeler için Araştırmacı Beyan Formu:** İlgili alanları lisansüstü tez çalışmasının yürütüldüğü enstitü tarafından onaylanan Araştırmacı Beyan Formu ve tez konusunun onaylandığına dair enstitü yönetim kurulu kararı, Birime teslim edilmelidir.
- **UAP türü projeler için:** Başvuru aşamasında sisteme yüklenen Davet/İş birliği Yazısı ve Birim Uygunluk Formu, Birime teslim edilmelidir.
- **LAP türü projeler için:** Araştırmacı Beyan Formunun imzalanmış aslı ve projede görev alan öğrencilere ait güncel tarihli öğrenci belgelerinin asılları, Birime teslim edilmelidir.
- **Performansa Dayalı Olarak Yüksek Bütçe Limiti ile Başvuru Gerçekleştirilen Projeler İçin:**
 - a. Yüksek bütçe limiti ile başvurusu yapılan projeler için, TÜBİTAK veya AB Araştırma Çerçeve Programları kapsamında daha önce yapılmış proje başvurusunun değerlendirme sonucunu gösteren belge Birime teslim edilmelidir.
 - b. Diğer kurumlarca desteklenerek başarıyla kapatılmış projelere dayalı olarak yüksek bütçe limiti ile başvuru yapılan projeler için, projenin başarıyla kapatıldığına dair belge ile araştırmacının yürütücü veya araştırmacı olarak görev yaptığını ve proje bütçesini gösteren belgeler Birime teslim edilmelidir.

- c.** Tescil edilmiş patentlere dayalı olarak yüksek bütçe limiti ile başvuru yapılan projeler için, patent tescil belgesi ile hak sahibi olan kurum mensubu arařtırmacıların muvafakat verdiđine dair Beyan Formu Birime teslim edilmelidir.
- d.** ISI indekslerinde taranan dergilerde gerekleřtirilen yayınlara dayalı olarak yüksek bütçe limiti ile yapılan bařvurularda, ilgili yayınların dođruluđu ve bu yayınlar ile kořulların sađlanıp sađlanmadıđı BAPSIS ve AVESİS üzerinden otomatik olarak kontrol edildiđinden, bu tür durumlar için ek bir belge talep edilmemektedir.

EK-4. Harcama İşlemleri İle İlgili Açıklamalar

A. Genel hususlar

- Harcamalarla ilgili tüm işlemler BAP Koordinasyon Birimi tarafından yürütülmektedir. Araştırmacıların kurumlardan veya firmalardan muhtelif ürünleri veya hizmetleri kendilerinin alması ve bu tür harcamalar için ödeme talep etmeleri mevzuata aykırıdır. Bu tür harcamalardan araştırmacılar sorumlu olup, Birim tarafından herhangi bir ödeme gerçekleştirilemez.
- Proje kapsamında satın alma işlemlerinin gerçekleştirilebilmesi için, satın alınması istenen mal ve hizmetleri belirten "Satın Alma Talep Formu" BAPSİS üzerinden oluşturulmalı ve yazıcı çıktısı ıslak imzalı olarak Birime teslim edilmelidir.
- Yurt içi/dışı görevlendirmelerle ilgili harcamalarının ödenmesi ancak Galatasaray Üniversitesi Bilimsel Araştırma Projeleri Yönergesi ve Galatasaray Üniversitesi Bilimsel Araştırma Projeleri Uygulama Usul ve Esaslarında belirtilen usuller çerçevesinde gerçekleştirilebilir. Araştırmacıların gerekli ön işlemleri gerçekleştirmeden yapacakları harcamalar için ödeme yapılması mümkün değildir.
- Sonuç raporu teslim edilen ve Komisyonca karara bağlanan projeler kapsamında herhangi bir ödeme gerçekleştirilemez.
- Onaylanan proje bütçe planında bulunmayan herhangi bir mal veya hizmet için harcama yapılması mümkün değildir. Zorunlu nedenlerle harcama kalemlerinde değişiklik yapılabilmesi ancak BAP Komisyonunun onay vermesi durumunda mümkündür.
- Onaylanan bütçeler yalnızca proje planında belirtilen mal veya hizmetlerin karşılanmasına yönelik olup, projeler için bütçenin tamamının harcanması zorunluluğu bulunmamaktadır. Dolayısıyla, söz konusu mal veya hizmetlerin daha düşük bedel ile temin edilmesi durumu proje yürütücülerinin ek taleplerde bulunması hakkını doğurmamaktadır.
- Araştırmacılar teslim tutanaklarını veya faturaları ancak söz konusu mal veya hizmetleri eksiksiz olarak teslim almaları durumunda imzalamalıdır. Araştırmacıların tüm ürünleri teslim almadan, kendi talepleri doğrultusunda veya firmaların taahhütlerine itimat ederek söz konusu form veya belgeleri imzalamaları kendilerine yasal sorumluluklar doğurmaktadır. Dolayısıyla bu tür durumlarda ortaya çıkabilecek kamu zararlarından araştırmacılar sorumludur.
- Araştırmacıların söz konusu alım işlemine konu olan ve resmi evraklarda belirtilen mal veya hizmet alımlarının yerine başka ürünler veya hizmetler alması mevzuata aykırı olup, bu tür durumlar yasal sorumluluk doğurmaktadır.
- Satın alınacak mal veya hizmetler için firmalar tarafından teklif edilen ürünlerin şartnamelere uygunluğundan araştırmacılar sorumludur.
- Araştırmacılar projeleri kapsamında firmalara iletilen siparişleri takip etmeli, yükümlülüklerini yerine getirmeyen veya kusurlu veya eksik olarak yerine getiren firmaları gecikmeksizin yazılı olarak Birime bildirmelidir.

B. Satın alma/harcama talep formu

Desteklenmesine karar verilen projelerle ilgili olarak satın alma işlemlerinin başlatılabilmesi için, proje yürütücülerinin, BAPSİS'e kullanıcı adı/şifresi ile giriş yaparak ilgili projelerine ulaşarak, Harcama İşlemleri menüsünden satın alma talep formunu hazırlamaları, sistem üzerinden BAP Koordinasyon Birimine iletmeleri ve ayrıca yazıcı çıktısını imzalayarak Birime ulaştırmaları gerekmektedir.

Tüm bütçe kalemlerinin satın alma işlemlerinin projenin başlangıcında veya aynı dilekçede talep edilmesi zorunlu değildir. Projenin çalışma takvimine uygun olarak muhtelif zamanlarda satın alma/harcama talebinde bulunulması mümkündür.

C. Avans (ön ödeme) kullanımlarında uyulacak kurallar

- Avans kullanımı istisnai bir durum olup, sadece acil ve temininde güçlük çekilen ürün ve hizmetler için kullanılabilir. Zorunlu durumlarda BAPSİS üzerinden oluşturulacak harcama talebi başvurularında bu husus belirtilmelidir. Oluşturulan harcama talebi hem elektronik ortamda ve hem de ıslak imzalı olarak BAP Koordinasyon Birimine teslim edilmelidir.

- Avans talebi Birim tarafından kabul edilerek, arařtırmacı hesabına yatırılmadan önce herhangi bir harcama yapılmamalıdır.
- Avans talep edilirken, avans tutarının hesabına yatırılması istenen proje ekibindeki arařtırmacı ve ilgili arařtırmacının banka bilgileri eksiksiz olarak belirtilmelidir.
- Avansın hesabına yatırılacağı arařtırmacı için sistem üzerinden üretilecek Banka Formu, Birime teslim edilmelidir.
- Avanslar hangi iş için verilmişse sadece o iş için kullanılır.
- Mal, malzeme veya hizmet alımına yönelik avansların **en geç 60 gün** içerisinde harcanan tutarlara ilişkin kanıtlayıcı belgeler Birime teslim edilerek kapatılması zorunludur. Arařtırmacılar, işin tamamlanmasından sonra veya mali yılın sonunda bu sürenin dolmasını beklemeksizin en kısa sürede avans artığını muhasebe birimine iade etmek suretiyle avans kapatma işlemini gerçekleřtirmek zorundadır (**).
- Seyahat amaçlı avanslar, en erken seyahatin gerçekleştirilmesinden **15 gün** önce arařtırmacı hesabına yatırılabilir. Seyahat amaçlı avansların (Personel avansı), seyahatin tamamlanmasından itibaren **en geç 30 gün** içerisinde harcanan tutarlara ilişkin kanıtlayıcı belgeler Birime teslim edilerek kapatılması zorunludur. Arařtırmacılar, seyahatin tamamlanmasından sonra veya mali yılın sonunda bu sürenin dolmasını beklemeksizin en kısa sürede avans artığını muhasebe birimine iade etmek suretiyle avans kapatma işlemini gerçekleřtirmek zorundadır (**).
- Avans kapsamında alınacak faturalarda, "Galatasaray Üniversitesi Rektörlüğü, Bilimsel Arařtırma Projeleri Koordinasyon Birimi, Çırağan Caddesi No:36 Ortaköy İstanbul, Beşiktaş Vergi Dairesi ve Vergi Numarası 388 00 74 990 belirtilmelidir.
- Avans kapatılırken, faturaların asıllarının ibraz edilmesi yasal zorunluluktur. Faturaların asıllarının kaybedilmesi veya asıllarına ulařılamadığı takdirde, noter onaylı suretleri teslim edilmelidir.
- Avans dilekçesinde istenilen malzemelere ait miktar ve tutarlar ile alınan faturalardaki miktar ve tutarlar aynı olmalıdır.
- Yapılan harcama alınan avans tutarından az ise, kalan bakiye Galatasaray Üniversitesi Strateji Geliřtirme Daire Başkanlığının T.C. Ziraat Bankası Ortaköy Şubesi TR20 0001 0008 2801 6242 94 5005 numaralı hesabına elden veya EFT/havale yapılarak yatırılmalıdır. Dekontta alıcı adı "GSÜ Strateji Daire Başkanlığı", açıklama kısmına arařtırmacının TC kimlik numarası, proje numarası ve "Avans İadesi" ibaresi ayrıntılı olarak belirtilmelidir. Avans iadesine ilişkin banka dekontu, faturalar ile birlikte Birime teslim edilmelidir.
- Hizmet kalemleri için avans çekildiği takdirde, fatura ile birlikte hizmet alımının tam ve istenilen şekilde eksiksiz alındığını belirten bir raporun proje yürütücüsü tarafından yazılarak ıslak imzalı olarak Birime teslim edilmesi zorunludur.
- Her yıl Hazine ve Maliye Bakanlığı tarafından belirlenen ve ilan edilen avans limitinin üzerindeki hizmet alımlarında KDV tevkifatı yapılması zorunludur. Tevkifatlı Fatura uygulaması durumunda tevkif edilen tutar proje yürütücüsü tarafından Galatasaray Üniversitesi Strateji Geliřtirme Daire Başkanlığının T.C. Ziraat Bankası Ortaköy Şubesi TR20 0001 0008 2801 6242 94 5005 numaralı hesabına yatırılmalıdır. Bu işlemler faturanın ait olduğu ayın **en geç 18. gününe** kadar yapılmalıdır.
- Hizmet alımlarında, kendisinden hizmet alınan ve vergi mükellefi olmayan şahıslara ödeme yapılması halinde aşağıdaki hususlara uyulmalıdır;
 - a. BAPSİS Gerekli Belgeler menüsünden temin edilerek harcama pusulası hazırlanmalıdır.
 - b. Harcama belgesi üzerinde gelir vergisi tutarı (%15) kesintisi yapılarak ödendiği gösterilmelidir. Kesinti yapılan söz konusu vergi, Ziraat Bankası Galatasaray Üniversitesi Şubesi TR95 0001 0022 9351 7206 61 5044 numaralı hesaba yatırılmalıdır. Dekontta, alıcı adı: GSÜ. Strateji Daire Başkanlığı, açıklama: harcama pusulası gelir vergisi kesintisi- proje no...) ibareleri belirtilmelidir.
 - c. Harcama Pusulası ve Bankadan alınan dekont, Birime teslim edilmelidir.
- Avans kullanılmak suretiyle alınan mal veya malzeme; Birim görevlilerince taşınır sistemine kaydedilerek kişiye zimmetlenir.

** **Açıklama:** Avans kullanmak suretiyle mal, malzeme ve hizmet alımlarında, açık bulunan avansın fatura düzenleme tarihini takip eden **3 iş günü** içerisinde kapatılması zorunluluk arz etmektedir. Bu sürelerin aşılması durumu kamu kaynağının haksız yere alınıyor olarak değerlendirilmekte ve arařtırmacılara kamu zararının tazminine yönelik zimmet çıkartılabilmektedir. Arařtırmacıların bu tür yaptırıma maruz kalmamaları için bu hususa özen gösterilmesi gerekmektedir.

EK-4.Teknik Şartnameler İle İlgili Hususlar

- Teknik şartnamede yer alacak hükümler ve talep edilecek her husus; tereddüde, yanlış anlamaya ve bir isteğin diğeri ile çelişmesine imkân bırakmayacak şekilde, açık ve kesin olmalıdır.
- Teknik şartnameler en az 2 (iki), mümkünse daha fazla üretici firmanın ürününü kapsayacak ve böylece rekabet ortamını yaratacak şekilde hazırlanmalıdır. Teknik şartnamelerde; belli bir marka, model, patent, menşei, kaynak veya ürün tanımlanmamalı ve belirli bir marka veya modele veya belirli bir firmaya yönelik özellik ve tanımlamalara yer verilmemelidir. Ancak, ulusal ve/veya uluslararası teknik standartların bulunmaması ya da teknik özelliklerin belirlenmesinin mümkün olmaması veya var olan bir cihazın parça veya parçalarının istenilmesi hallerinde "veya dengi" ifadesine yer verilmek şartıyla marka veya model belirtilebilir.
- Yedek parça alımlarında parçayı tanımlama ve asıl ürüne entegrasyonu konusunda tereddütler yaşanmaması için, yedek parçasına ihtiyaç duyulan ana malın marka ve modeli belirtilerek teknik şartname düzenlenebilecektir.
- Teknik şartname, istenen malzemeyi çok değişik kalite seviyelerinde tanımlayan ve/veya malzeme kalitesini düşürecek serbestlik verici hükümler taşımamalıdır.
- Teknik şartnamesi hazırlanacak malzemeden beklenen performans, çalışma şartları, kullanım yeri ve amacı açıkça belirtilerek fonksiyonel istekler yazılmalı; varsa malzemenin birlikte kullanılacağı diğer cihazlar/elemanlar ile uyumlu çalışması isteğine de yer verilmelidir.
- Teknik şartnamede sayılar ile ifade edilen teknik ölçütlere tolerans verilmelidir. Tolerans; "en az...", "en çok..." veya "+/-..." şeklinde, o özelliğin gerektirdiği hassasiyeti sağlayacak miktar tespit edilerek verilmelidir.
- Teknik şartnamelerde ölçü birimleri için Uluslararası Ölçü Birimleri Sistemine uygun birimler kullanılmalıdır.
- Teknik Şartnamede istenilen özellikler maddeler halinde numaralandırılarak veya tablo halinde belirtilmelidir.
- Varsa; temin edilecek araç, malzeme ve teçhizat ile birlikte istenecek yedek parça ve sarf malzemesi, test ve kalibrasyon cihazı, bakım set ve avadanlığı, doküman (kullanma kılavuzu, yedek parça kataloğu, bakım talimatı, v.b) ile ilgili hususlar teknik şartnameye dahil edilmeli, bu tür malzeme, cihaz ve dokümanın miktarı belirtilmelidir.
- Çevre şartlarından etkilenebilecek malzeme için (elektronik, optik ve elektro optik cihazlar, araç, teçhizat, vb.) çevre şartları ile ilgili istekler bunların hangi şartlarda muayene edileceği hususu ile birlikte teknik şartnamelere yazılmalıdır.
- Temin edilecek malzeme ve/veya sistemi kullanacak personele verilmesi gerekli olabilecek teknik içerikli eğitimler ile ilgili hükümler teknik şartnamede belirlendiği şekilde ihale dokümanında belirtilmelidir.
- Gerekli ise, kalite güvence sistemi belgesi ve ürün kalite belgesi hususları belirtilmelidir. Eğer imkânı var ise, satın alınacak malzeme ve teçhizatın olabildiğince az sarfiyatlı ve çevreye etkisi asgari olanı tercih edilmeli, bunun için ilgili sertifikalar aranmalıdır.
- Cihaz alımlarında **en az iki yıl** garanti şartı konulmalıdır. İki yıldan fazla garanti istenildiği takdirde ayrıca bildirilmelidir. Gerekli ise, cihazlarla ilgili kaç yıl süreyle yedek parça garantisi istenildiği belirtilmelidir.

Açıklama: BAPSİS sistemi yardım menüsü altında yer alan "Teknik Şartname Hazırlarken Dikkat Edilmesi Gereken Hususlar ve Örnek Şartnameler" dosyasında örnek teknik şartnameler verilmiştir.

EK-5. UAP Türü Projeler Kapsamında 15 Günü Aşan Yurt Dışı Görevlendirmeler için Sağlanacak Destek Tutarları

No	Ülke	Tutar
1	Almanya, Avusturya, Belçika, Birleşik Krallık, Danimarka, Finlandiya, Fransa, Hollanda, İspanya, İsveç, İsviçre, İtalya, Norveç	65€
2	Çek Cumhuriyeti, Estonya, İrlanda, İzlanda, Letonya, Litvanya, Lüksemburg, Macaristan, Malta, Polonya, Portekiz, Slovakya, Slovenya, Yunanistan	55€
3	Arnavutluk, Beyaz Rusya, Bosna-Hersek, Bulgaristan, Hırvatistan, Karadağ, Makedonya, Moldova, Rusya Federasyonu, Romanya, Sırbistan, Ukrayna	45€
4	A.B.D., Avustralya, Çin Halk Cumhuriyeti, Güney Kore, Japonya, Kanada, Malezya, Singapur, Yeni Zelanda	75\$
5	Kazakistan, Kırgızistan, Moğolistan, Özbekistan, Tacikistan, Türkmenistan	30\$
6	Diğer Ülkeler	45\$

Açıklama: Yurt dışı görevlendirmelerine yönelik sağlanabilecek mali destekler aşağıdaki ilkelere uygun olarak gerçekleştirilir.

- İlgili proje türü için belirlenen limitler aşılmamak kaydıyla destek sağlanabilir.
- Bütçe limitleri uygun olsa dahi, yurt dışı görevlendirmeler için sağlanabilecek destek süresi **en fazla 89 gün** ile sınırlıdır.
- **En fazla 14 gün** süreli görevlendirmeler için 6245 Sayılı Harcırah Kanununa uygun olarak destek sağlanır.
- Yolluklar için yevmiyeden ayrı olarak destek sağlanır. UAP kapsamında, yalnızca çalışmanın yapılacağı ilgili kurumun bulunduğu şehre kadar gidiş-dönüşler için toplamda **en fazla 1.000\$**'ı geçmemek üzere ulaşım desteği sağlanır.
- Uluslararası Araştırma İşbirliği Projeleri kapsamında proje ekibinden sadece bir araştırmacı için yurt dışı görevlendirme desteği sağlanabilir.
- Belirlenen tutarlar dışında ek bir konaklama desteği sağlanmaz.
- Projelerin başvuru aşamasında ülkelere göre talep edilebilecek destek tutarları, gidilecek ülkeye göre belirlenen döviz tutarının başvurunun yapıldığı günkü TC Merkez Bankası döviz satış kuruna göre Türk Lirası karşılığı dikkate alınarak belirlenir. İlgili çalışma süresi içerisinde ortaya çıkabilecek olası döviz kuru farklılıkları dikkate alınmaz.

EK-6. Uluslararası Alan İndeksleri

1	Abstract Journal of the Educational Resources Information Center (ERIC)
2	Accounting and Finance Abstracts
3	AgeInfo on the Web
4	America:History and Life Abstracts
5	American Bibliography of Slavic and East European Studies (ABS&EES)
6	American Humanities Index
7	Anthropological Index
8	Anthropological Literature
9	Applied Science & Technology Source
10	Applied Social Science Index & Abstracts (ASSIA)
11	Art and Archaeology Technical Abstracts (AATA)
12	Art Index (Art Research Database)
13	ATLA Religion Database
14	Australian Education Index (AEI)
15	Avery Index to Architectural Periodicals (AIAP)
16	Bibliography of Asian Studies (BAS)
17	Biotechnology Abstracts
18	British Education Index
19	British Humanities Index (BHI)
20	British Nursing Index
21	Business Abstracts
22	CAB Abstracts (CABI)
23	Cairn.Info
24	Chemical Abstracts
25	Citeseerx
26	ComAbstracts
27	ComIndex
28	Communication Abstracts
29	Communication and Mass Media Complete
30	CompuMath Citation Index
31	Contemporary Women's Issues
32	Contents Pages in Education
33	Criminal Justice Abstracts
34	Criminal Justice Periodical Index
35	Criminology, Penology and Police Science Abstracts
36	Cumulative Index to Nursing and Allied Health Literature (CINAHL)
37	Current Index to Journals in Education (CIJE)
38	Current Law Index
39	Dalloz
40	Design and Applied Arts Index (DAAI)
41	Dietrich's Index Philosophicus
42	Econlit
43	Education Abstracts
44	Educational Administration Abstracts

45	Educational Research Abstracts (ERA)
46	Emerald Management Reviews
47	Emerging Sources Citation Index (ESCI)
48	ENGINEERINGINDEX/COMPENDEX
49	Ergonomics Abstracts (Ergo-Abs)
50	European Reference Index for the Humanities and Social Sciences (ERIH PLUS)
51	Family and Society Studies Worldwide
52	Film & Television Literature Index
53	Film Literature Index (FLI)
54	Food Sciences and Technology Abstracts
55	Gender Watch
56	GEOBASE
57	Geographical Abstracts
58	Geological Abstracts
59	GEOREF
60	Health Safety and Science Abstracts
61	Historical Abstracts
62	Hospitality and Tourism Index
63	Human Resources Abstracts
64	Humanities Index
65	Index Copernicus
66	Index Islamicus
67	Index to Foreign Legal Periodicals
68	Index to Jewish Periodicals
69	Index to Journals in Communication Studies
70	Index to Legal Periodicals & Books
71	Information Science Abstracts (ISA)
72	Information Science and Technology Abstracts (ISTA)
73	INSPEC
74	Int. Bib. of Book Reviews of Scholarly Lit. Hum. Soc. Sci. (IBR)
75	International Abstracts of Human Resources
76	International Abstracts of Human Resources (IAHR)
77	International Bibliographie der Zeitschriftenliteratur (IBZ)
78	International Bibliography of the Social Sciences (IBSS)
79	International Development Abstracts
80	International Index to Film Periodicals
81	International Logistics Abstracts
82	International Political Science Abstracts (IPSA)
83	Key to Economic Science
84	Lancaster Index to Defence and International security Literature
85	Law Journal Library
86	Left Index
87	Legal Journal Abstracts
88	Legal Journals Index
89	Legal Source

90	Legal Trac
91	Library Information Science Abstracts (LISA)
92	Linguistic Abstracts
93	Linguistic and Language Behavior Abstracts
94	MathScinet
95	Middle East Abstracts & Index
96	Middle Eastern and Central Asian Studies
97	Mineralogic Abstracts
98	MLA International Bibliography
99	Multicultural Education Abstracts
100	North Africa Abstracts & Index
101	Nutrition Abstracts & Reviews
102	Oceanographic Literature Review
103	Ottomanist's Domain
104	Peace Research Abstracts
105	Periodicals Contents Index
106	Philosopher's Index
107	Philosophy Research Index
108	Psych-INFO
109	Psysical Education Index
110	Public Administration Abstracts
111	Public Affairs Index
112	Public Affairs Information Service (PAIS)
113	Religion & Philosophy Collection
114	Religious & Theological Abstracts
115	Research Higher Education Abstracts
116	RILM Abstracts of Music Literature
117	Russian Academy of Sciences Bibliographies (RASB)
118	SCOPUS
119	SocINDEX
120	Social Science Research Network (SSRN)
121	Social Sciences Abstracts
122	Sociofile
123	Sociological Abstracts
124	Sociology of Education Abstracts
125	Special Education Needs Abstracts
126	Studies on Women and Gender Abstracts
127	Swisslex-JurInfothek Periodicals
128	The Avery Index to Architectural Periodicals
129	The International Construction Database (ICONDA)
130	United States Political Science Documents
131	Urban Studies Abstracts
132	VITINI
133	Violence & Abuse Abstracts
134	Water Resources Abstracts

135	Wilson Omnifile
136	Wilson Social Sciences
137	Women's Studies International
138	World Agricultural Economics and Rural Sociology Abstract
139	Worldwide Political Science Abstracts (WPSA)

EK-7. Uluslararası Yayınevleri Listesi

1	A Balkema Publishers
2	A K Peters, Ltd
3	A R G Gantner Verlag K G
4	Abms-Assoc Brasileira Mecanica Solos Engenharia Geotecnica
5	Academia Press
6	Academia Scientiarum Fennica
7	Academic Press
8	Academic Press Fribourg
9	Accent
10	ACTA Press
11	Actes Sud
12	Acumen Publishing
13	Addison-Wesley Publ Co
14	ADIS International Ltd
15	Adjuris-Soc Of Juridical & Administrative Sci
16	Africa Institute of South Africa
17	African Books Collective
18	African Heritage Press
19	African Studies Centre
20	Afterall Books
21	Akad Verlag
22	Akademiai Kiado RT
23	Akademie Verlag GMBH
24	Akademische Verlagsgesellsch Aka Gmbh
25	Alberta Press
26	Albin Michel
27	Aldine-Transaction Publishers
28	Allen & Unwin
29	Allen Lane
30	Allen Press
31	Allerton Press
32	AlphaMed Press
33	Ambit Media As
34	Ambra Verlag
35	American Accounting Association
36	American Association for the Advancement of Science (AAAS)
37	American Association of University Presses (AAUP)
38	American Chemical Society (ACS)
39	American Counseling Association
40	American Economic Association
41	American Educational Research Association
42	American Institute of Biological Sciences
43	American Institute of Mathematical Sciences
44	American Institute of Physics (AIP)
45	American Journal of Science (AJS)
46	American Marketing Association
47	American Mathematical Society (AMS)
48	American Medical Association
49	American Philosophical Society
50	American Psychological Association (APA)
51	American Public Health Association
52	American School of Classical Studies at Athens (ASCSA)
53	American Scientific Publishers
54	American Scientist
55	American Society of Civil Engineers (ASCE)
56	American Society of Mechanical Engineers, ASME International
57	American Statistical Association

58	American University Cairo Press
59	Ammons Scientific
60	Amsterdam University Press
61	Analytic Press
62	Andarta Books
63	Anderson Publ Co
64	Annual Reviews
65	Anthem Press
66	Anthemis
67	Aosis
68	Apple Academic Press
69	Applied Probability Trust
70	Apress Media LLC
71	Aranzadi Soc Sciences
72	Arc Humanities Press
73	Arc Medieval Press
74	Architectural Press
75	Ariadna Ediciones
76	Armand Colin
77	Arnold Publishers
78	Artech House
79	Artefactum Publishing House
80	Asclepion Publishing, Llc
81	Asers Publishing
82	Ashgate Publishing Ltd.
83	Ashley Publications
84	ASM International
85	Aspen
86	Association for Computing Machinery (ACM)
87	Association for Scottish Literary Studies
88	Association for Symbolic Logic
89	Association for the Advancement of Medical Instrumentation (AAMI)
90	Astm International
91	Astronomical Soc Pacific
92	Ateneo De Manila University
93	Athabasca University Press
94	Atlantis Press
95	Atomic Energy Society of Japan (AESJ)
96	Atrium
97	Auerbach Publications
98	Australian Academic Press
99	Australian National University
100	Austrian Academy Science Press
101	Avon Books
102	B.T. Batsford Ltd
103	Basic Books
104	Baylor University Press
105	Baywood Publishing Company, Inc.
106	BC Decker Inc.
107	Beech Tree Publishing
108	Begell House, Inc
109	Belin Editeur
110	Bellwether Publishing, Ltd.
111	Bentham Science Publishers
112	Berg Publishers Ltd
113	Berghahn Books
114	Berkeley Electronic Press
115	Bernoulli Society for Mathematical Statistics and Probability
116	Biomed Central Ltd.

117	Biomedical Engineering Society (BMES)
118	Biomedical Research Press
119	BioOne
120	Biophysical Society
121	Bioscientifica
122	Birkbeck Law Press
123	Birkhauser
124	Blackwell Munksgaard
125	Blackwell Publishing
126	Blackwell Science
127	Bloomsbury Academic
128	BMJ Publishing Group
129	Bohn Stafleu van Loghum
130	Booberg Verlag
131	Boydell & Brewer
132	BPS Blackwell
133	Brandeis University Press
134	Brepols Publishers
135	Brill Academic Publishers
136	Bristol University Press
137	Brookings Institution Press
138	Brooks / Cole Publ Co
139	Brunner Routledge
140	Bruylant
141	Bulgarian Academy Sciences
142	Burleigh Dodds Science Publishing Ltd
143	Butler Center Books
144	Butterworth-Heinemann
145	C.F. Müller
146	C.H. Beck Verlag
147	CABI Publishing
148	Cairn Publishing
149	Caister Academic Press
150	Calmann-Levy
151	Cambridge International Science Publishing
152	Cambridge Philological Soc
153	Cambridge Scholars Publishing Ltd
154	Cambridge University Press
155	Camel Publishing House
156	Cameron May
157	Campus Verlag
158	Canadian Academic Accounting Association (CAAA)
159	Canadian Medical Association
160	Carden Jennings Publishing Co.
161	Carmelite Publ House Ltd
162	Carolina Academic Press
163	Casa Editrice Scientifica Internazionale
164	Catena Soil Sciences
165	Catena Verlag
166	Catholic University of America Press
167	CEDAM
168	Center for Academic Publications Japan
169	Center for Literary Computing
170	Center Philosophy Sciences University Lisbon
171	Centre European & North Atlantic Affairs-CENAA
172	Chandos Publ
173	Channel View Publications
174	Chapman & Hall
175	Charles University Prague

176	Chartered Financial Analyst (CFA) Institute
177	Chartered Inst Management Accountants
178	Chemtec Publishing
179	China Science Publishing Group
180	Chinese University Press
181	Churchill Livingstone
182	Cie Central Bureau
183	Cistercian Publications/Liturgical Press
184	Clame-Comite Latinoamericano Mat Educ
185	Clarendon Press
186	CNRS Editions
187	Codon Publications
188	Cognizant Communication Corporation
189	Coldspring
190	Columbia University Press
191	Comenius University Bratislava
192	Commonwealth Fund
193	Computational Mechanics Publications Ltd
194	Comune Udine, Museo Friulano Storia Naturale
195	Conchbooks
196	Consejo Superior Investigaciones Cientificas
197	Continuum Int Publishing Group
198	Cork University Press
199	Cornell University Press
200	Corwin Press, Inc.
201	Council for the Development of Social Science Research in Africa
202	CQ Press
203	CRC Press
204	Croatian Acad Sciences & Arts
205	Croatian Academy Engineering
206	Croom Helm
207	Crop Science Soc Amer
208	CSIRO Publishing
209	Cuadernos De Anuario Filosofico
210	Czech Academy Sciences
211	Czech Technical University Publishing House
212	Dairea Ediciones
213	Daloz
214	Darlington Press
215	Dartmouth College Press
216	Data Trace Publishing Company
217	David Fulton Publ Ltd
218	De Gruyter
219	Decitre
220	Defrénois
221	Delft University Press
222	Destech Publications, Inc
223	Deubner Verlag
224	Deutscher Fachverlag
225	Deutscher Kunstverlag Berlin
226	Deutscher Universitats Verlag
227	Deutsches Grunes Kreuz E V-German Green Cross
228	Dickinson
229	Dike Verlag
230	Dolling Und Galitz Verlag
231	Dove Medical Press
232	Duke University Press
233	Duncker & Humblot GmbH.
234	Dunedin Acad Press Ltd

235	Dunod
236	Duquesne University Press
237	E & FN Spon
238	E D P Sciences
239	E Schweizerbart'Sche Verlagsbuchhandlung
240	EAGE
241	Earthscan Publications Ltd
242	Ecole Polytechnique de Montreal
243	Ecological Society of America
244	Ecology and Civil Engineering Society
245	Ecomed Publishers
246	Ecpr Press
247	Ediciones Doyma
248	Edicions Castro
249	Edinburgh University Press
250	Edition Economica
251	Edition Synapse
252	Edition Tissot
253	Edition Zoé
254	Editions Amsterdam
255	Editions Baudelaire
256	Editions Bayard
257	Editions de la Sorbonne
258	Editions de l'Aube
259	Editions de l'Eclat
260	Editions de l'Université de Bruxelles
261	Editions de Minuit
262	Editions d'Ithaque
263	Editions du Conseil de l'Europe
264	Editions du Seuil
265	Editions EHESS
266	Editions Ellipses
267	Editions Eres
268	Editions Eyrolles
269	Editions Fayard
270	Editions Francis Lebevre
271	Editions Frontières
272	Editions Hermann
273	Editions Julliard
274	Editions Juridiques et Techniques (EJT)
275	Editions Juris
276	Editions Kimé
277	Editions La Découverte
278	Editions La Fabrique
279	Editions Legislatives
280	Editions Lignes
281	Editions Matériologiques
282	Editions Milan
283	Editions Mimésis
284	Editions Odile-Jacob
285	Editions Panthéon-Assas
286	Editions Payot & Rivages
287	Editions Pedone
288	Editions Points
289	Editions Quae
290	Editions Rodopi B V
291	Editions Schultess
292	Editions Sciences Humaines
293	Editions Stämpfli

294	Editions Stock
295	Editions Technip
296	Editions Thémis
297	Editori Laterza
298	Editori Riuniti
299	Editorial Bonaventuriana
300	Editorial University Abya-Yala
301	Editura Argonaut
302	Editura Cu/Art
303	Editura Excelsior Art
304	Editura Ion Ionescu Brad
305	Edizioni Della Normale
306	Edizioni Guerini & Assoc Spa
307	Edizioni Minerva Medica
308	Edizioni Simone Giudirico
309	EDP Sciences
310	Edward Elgar Publishing
311	Edwin Mellen Press
312	Eick-Verlag
313	Eisenbrauns
314	Electrochemical Society
315	Eleven International Publishing
316	Elsevier
317	Elsevier Academic Press Inc
318	Elsevier Science Ltd
319	Elsevier/North-Holland
320	ELT Press
321	Embrapa Gado Leite
322	Embrapa Soja
323	Emerald (MCB UP)
324	Emerald Group Publishing Ltd
325	Emond Publishing
326	Encre Marin
327	English Literature in Transition
328	Enke Verlag
329	ENS Editions
330	Environmental Health Perspectives
331	EPFL Press
332	EPI
333	Equilibria Sro
334	Equine Veterinary Journal Ltd.
335	Equinox Publishing
336	ERDKUNDE
337	Erich Schmidt Verlag
338	Ernst & Sohn Verlag
339	Ernst und Sohn
340	Esfera Caos Editores Lda
341	Estonian Academy Publishers
342	European Assoc Geoscientists & Engineers
343	European Mathematical Society
344	Falmer Press
345	Federico II University Press
346	Feminist Press
347	Feminist Studies Inc.
348	Ferdinand Schoningh
349	Fim De Seculo-Edicoes
350	Firenze University Press
351	Flammarion
352	Floristisch-Soziologische Arbeitsgemeinschaft E V

353	Focal Press
354	Fondation Maison des Sciences de l'Homme
355	Fordham University Press
356	ForeEdge
357	Fortress Press
358	Forum Italicum
359	Foundation Books
360	Fouque Literaturverlag
361	Frances Lincoln
362	Francis & Taylor
363	Franciscan Institute Publications
364	Frank Cass
365	Franz Steiner Verlag Gmbh
366	Freund Publ House Ltd
367	Frontiers in Bioscience
368	Frontiers Research Foundation
369	Future Medicine Ltd.
370	Gabler Verlag
371	Gale Cengage
372	Galilée
373	Gallaudet University Press
374	Gallimard
375	Gangemi Editore S P A
376	Garland Science, Taylor & Francis
377	Garnier
378	Gaudeamus Press
379	Gebr Borntraeger Verlagsbuchhandlung
380	Gebruder Borntraeger
381	Georg Thieme Verlag
382	George Allen & Unwin Ltd
383	Georgetown University Press
384	GeoScienceWorld
385	Giappichelli
386	Giuffrè Francis Lefebvre
387	Glasstree Acad Publishing
388	Global Academic Publishing
389	Global Oriental
390	Goecke & Evers
391	Goldsmiths Press
392	Gordon & Breach Publishers
393	Gower Publ Co
394	Greenleaf Publishing
395	Greenwich Medical Media Ltd
396	Grupo Communicate
397	Gualino
398	Guilford Press
399	Guilford Publications
400	Guilio Einaudi Editore
401	Gulf Professional Publ
402	Gunter Narr Verlag
403	GWV Fachverlage GmbH
404	Hachette
405	Handelsblatt Fachmedien
406	Hanley & Belfus, Inc.
407	Hanser
408	Hanser Gardner
409	Harmattan
410	Harper Collins Academic
411	Harrington Park Press

412	Hart Publishing Ltd
413	Harvard University Press
414	Harvey Whitney Books Co.
415	Harwood Academic Publishers
416	Haworth Press
417	Heinemann
418	Helbing Lichtenhahn Verlag
419	Heldref Publications
420	Helena History Press
421	Helm
422	Hindawi Publishing Corporation
423	Hindustan Book Agency
424	Hodder & Staughton Ltd
425	Hogrefe & Huber Publishing Group
426	Hong Kong University Press
427	Horizon Scientific Press
428	Horwood
429	Hugo Heller
430	Human Frontier Science Program Publishing
431	Humana Press
432	Humboldt Field Research Institute
433	Humensis
434	I B Tauris & Co Ltd
435	IBFD Publications
436	Ibidem Verlag
437	Idea Group Publishing
438	IEEE
439	IGI Global
440	IIF-Economic Business and Finance
441	Il Poligrafo
442	ILR Press
443	IM Publications
444	Imperial Coll Press
445	Imperial College Press
446	Independent Inst
447	Inderscience Enterprises Ltd.
448	Indian Natl Science Acad
449	Indiana University Press
450	Infonortics Ltd
451	Informa Healthcare
452	Informa Law
453	Information Age Publishing-lap
454	Information Science Reference
455	Information Today Inc
456	Innsbruck University Press
457	Inst Badawczy Lesnictwa
458	Inst Czech Literature
459	Institut National Etudes Demographiques-INED
460	Institute Electrical Engineers Japan
461	Institute for Operations Research and the Management Science
462	Institute Nacional Salud Publica
463	Institute of Electrical and Electronics Engineers (IEEE)
464	Institute of Electronics, Information and Communiation Engineers
465	Institute of Mathematical Statistics
466	Institute of Physics (IOP)
467	Institute of Pure and Applied Physics (IPAP)
468	Institute of Southeast Asian Studies
469	Institute Politecnico Nacional-IPN
470	Institute Slavic Studies

471	Institute Sociology Czech Acad Sciences
472	Institute Southeast Asian Studies
473	Institute Study Man Inc
474	Institution Engineering Tech-IET
475	Institution of Chemical Engineers
476	Institution of Electrical Engineers (IEE)
477	Institution of Engineering and Technology
478	Intech Europe
479	Intechopen
480	Intel Corp
481	Intellect Ltd
482	Inter-American Development Bank
483	International Bureau Fiscal Documentation
484	International Frequency Sensor Assoc-Ifsa
485	International Life Sciences Institute
486	International Monetary Fund
487	International Organization Migration
488	International Press Inc Boston
489	International Reading Association
490	International Scientific Publications
491	International Shariah Research Acad Islamic Finance-Isra
492	Inter-Research Science Center
493	Intervarsity Press
494	IOP Publishing Ltd
495	IOS Press
496	ISEAS
497	Island Press
498	ISTE Editions
499	IWA Publishers
500	J Cramer
501	J.B. Metzler'sche Verlagsbuchhandlung
502	Jai Press
503	Japan Academy
504	Japan Science & Technology Corporation (JST)
505	Japan Society of Mechanical Engineers, The
506	Jb Metzlerschs Verlagsbuch-Handlung
507	Jenny Stanford Publ Pte Ltd
508	Johann Heinrich Von Thunen Inst
509	John Benjamins Publishing
510	John Libbey
511	John Wiley & Sons
512	Johns Hopkins University Press
513	Jones & Bartlett Publishers
514	Jossey-Bass
515	Journal Storage (JSTOR)
516	JTE Multimedia, LLC
517	Julius Kuhn-Inst
518	Juliusz Schauder Ctr Nonlinear Studies
519	K G Saur Verlag Kg
520	Karger Publishers
521	Karthala
522	Kegan Paul International
523	Kent State University Press
524	KIT Scientific Publishing
525	Kluwer Academic Publishers
526	Kluwer Law International
527	Koeltz Botanical Books
528	Kogan Page
529	Koninklijk Inst Taal- Land- Envolkenkunde (Kitlv Press)

530	Königshausen & Neumann
531	Kyoto University
532	La Découverte
533	La Fabrique
534	Landes Bioscience
535	Landlinks Press
536	Langaa Research and Publishing Common Initiative Group
537	Larcier
538	Lars Muller Publ
539	Laser Pages Publishing Ltd
540	Latvian Acad Sciences-Las
541	Lavoisier SAS
542	Lawrence and Wishart
543	Lawrence Erlbaum Associates
544	Learning Matters
545	Learning Solutions, Higher Education Service Delivery
546	Lefebvre Dalloz
547	Left Coast Press, Inc
548	Legenda
549	Leiden University Press
550	Leuven University Press
551	Lexington Books
552	Lextenso
553	LGDJ
554	Liberty
555	Lincoln Inst Land Policy
556	Lippincott Williams & Wilkins
557	Lit Verlag
558	Litec
559	Lithuanian Physical Society (LPS)
560	Liturgical Press
561	Liverpool University Press
562	Logos Verlag
563	London Mathematical Society
564	Longman
565	Louisiana State University Press
566	Lozzi Roma S A S
567	Luchterhand
568	Lux Editeur
569	Lynn Rienner
570	Lynx House Press
571	M E Sharpe Inc
572	Macmillan Publishers
573	Magnolia Press
574	Manchester University Press
575	Maney Publishing
576	Mann Gebr Verlag Gmbh & Co
577	Manohar Publications
578	Manson
579	Manson Publishing Ltd
580	Manz'sche Verlags
581	Marcel Dekker
582	Mare & Martin
583	Martin Striz Publishing
584	Martinus Nijhoff Publishers
585	Mary Ann Liebert
586	Masarykova University
587	Matfyzpress Publ House
588	Mathematical Association of America

589	Mathematical Science Publishers
590	Mathematical Society of Japan
591	Max Rubner-Institut
592	Max-Planck-Institute for Medical Research
593	McGill University
594	McGill-Queen's University Press
595	McGraw-Hill Inc.
596	Medical Library Association (MLA)
597	Medicine Publishing Company
598	Medieval Institute Publications
599	Medknow Publications
600	Merlin Press
601	Methuen & Co
602	MIT Press
603	Michigan State University Press
604	Millpress Science Publishers
605	Minnesota Historical Society Press
606	Modern Language Association
607	Mohr Siebeck
608	Monash University Publishing
609	Monduzzi Editore S P A
610	Mongol Gazar, Scientific Div
611	Monthly Review Press
612	Morgan & Claypool Publishers
613	Morgan Kaufmann
614	Mosby
615	Moscow University Press
616	Mountain Press Publ Co
617	Multilingual Matters
618	Multimed Inc
619	Mutya Publishing House Inc
620	Mzuni Press
621	Nabu Waldeck-Frankenberg
622	Nafta Press
623	Nakladatelstvi Utb Zline
624	National Academies Press
625	National Research Council of Canada
626	National Taiwan University
627	National University of Singapore Press
628	Natural Energy Works
629	Nature Publishing Group
630	Neisse Verlag
631	Neoplasia Press
632	New York Academy of Sciences
633	New York University Press
634	Newnes
635	NFER-NELSON
636	NIAS Press
637	Nomos Verlagsgesellschaft
638	North Holland
639	Northeastern University Press
640	Northern Illinois University Press
641	North-European Scientific Publishers
642	Northwestern University Press
643	Nottingham University Press
644	Nova Science Publishers
645	Now Publishers
646	Nsta Press
647	Numerique Premium

648	NUS Press
649	Nus Press Pte Ltd
650	NWB Verlag
651	Oceanside Publications Inc.
652	Ohio State University Press
653	Ohio University Press
654	Oldenbourg Wissenschaftsverlag
655	Omniscience
656	Open Book Publ
657	Opulus Press
658	Oregon State University Press
659	Organisation for Economic Cooperation and Development (OECD)
660	Overlook Duckworth, Peter Mayer Publ Inc
661	Oxford Brookes University
662	Oxford International Publishers Ltd
663	Oxford University Press (OUP)
664	Pabst Science Publishers
665	Padova University Press
666	Palgrave
667	Palgrave Macmillan
668	Pallas Publications
669	Palmenia Centre Continuing Education
670	Pan Stanford Publishing
671	Pearson
672	Peeters Publishers
673	Pelagic Publishing Ltd
674	Penguin Random House
675	Pennsylvania State University Press
676	Pensoft Publishers
677	Pergamon Press
678	Peter Lang Publishing Inc
679	Pfeiffer
680	Physica-Verlag
681	Pickering & Chatto Publ
682	Pion Ltd.
683	Pisa University Press
684	PLoS Biology
685	Pluto Press
686	Policy Press
687	Polish Academy of Sciences
688	Polish Scientific Publishers Pwn
689	Polity Books
690	Polska Akademia Nauk
691	Polskie Towarzystwo Entomologiczne
692	Poly Press
693	Portland Press
694	Potomac Books
695	Praesens Verlag
696	Praxis Publishing Ltd
697	Prentice Hall
698	Presse de l'Université de Montréal
699	Presse de l'Université de Québec
700	Presse de l'Université Paris-Sorbonne
701	Presse de l'Université de Lyon
702	Presse de l'Université de Namur
703	Presse de l'Université de Nancy
704	Presse Universitaire de Rennes
705	Presses de Sciences Po
706	Presses Universitaire de Liège

707	Presses Universitaire du Septentrion
708	Presses Universitaires AMU
709	Presses Universitaires d'Aix Marseille (PUAM)
710	Presses Universitaires de Bordeaux
711	Presses universitaires de Bruxelles
712	Presses Universitaires de France (PUF)
713	Presses Universitaires de Grenoble
714	Presses Universitaires de Louvain
715	Presses Universitaires de Paris Nanterre
716	Presses Universitaires de Provence
717	Presses Universitaires de Rouen et du Havre
718	Presses Universitaires du Mirail
719	Princeton University Press
720	Productivity Press
721	Professional & Higher
722	Professional Engineering Publishing
723	Prometheus Books
724	Proquest Info & Learning
725	Prous Science
726	Psychology Press
727	Publicaciones University Valencia
728	Purdue University Press
729	Purich Publ Ltd
730	Quarry Books
731	Quintessence Publishing Co Inc
732	R. Oldenbourg Verlag GmbH
733	Real Soc Espanola Hist Natural
734	Red Hen Press
735	Reeds
736	Renaissance Inst
737	Research Information Ltd
738	RFF Press
739	RIT Press
740	Ridge Books
741	Ringtaw Books
742	River Publishers
743	Robotic Publications
744	Rochester Institute of Technology Press
745	Rockefeller University Press
746	Rocky Mountain Mathematics Consortium
747	Rosenberg & Sellier
748	Routledge
749	Routledge & Kegan Paul Inc
750	Rowman & Littlefield Publ Inc
751	Royal Historical Soc
752	Royal Irish Academy
753	Royal Society of London
754	Royal Swedish Academy of Sciences
755	Rudolf Haufe Verlag
756	Rural Sociological Society
757	Russell Sage Foundation
758	Russian Academy of Sciences
759	Rutgers University Press
760	RWS Verlag
761	S. Karger AG
762	Sae International
763	Safari Books Ltd
764	Sage Publications
765	Sas Inst Inc

766	Saunders
767	Schäffer-Poeschel Verlag
768	Schattauer GmbH
769	School for Advanced Research Press
770	School of Oriental and African Studies
771	Schweizerbart
772	SciELO (CONICYT)
773	Science Alert
774	Science History Publications/ Usa
775	Science in China Press
776	Science Press Beijing
777	Science Publishers Inc
778	Science Reviews 2000 Ltd
779	Sciendo
780	Scientific Journal Publishers Ltd
781	Scientific Publishers
782	Scitech Publ Inc
783	SCPG Publishing Corporation
784	Scrivener Publishing Llc
785	Scuola Normale Superiore
786	Sea - Soc Entomol Aragonesa
787	Sellier European Law Publishers GmbH
788	Semiotext-E
789	Senckenberg Gesellschaft Naturforschung
790	Senckenbergische Naturforschende Gesellschaft
791	Senn Delaney
792	Sense Publishers
793	Septentrion
794	Sgu-Sveriges Geologiska Undersokning-Geology Survey Sweden
795	SIAM: Society for Industrial and Applied Mathematics
796	Sigma-Aldrich
797	Sileno Edizioni
798	Silkworm Books
799	Simon And Schuster
800	Sinauer Assoc
801	Sirey
802	Skira Editore S P A
803	Slack Inc
804	Slavica Publishers
805	Slovak Academy Sciences
806	Slovenska Akademija Znanosti Umetnosti
807	Social Insurance Inst
808	Societe Mathematique France
809	Soil Science Soc Amer
810	Solivagus-Verlag
811	Sonntag Verlag In
812	South Limestone Books
813	Southern Illinois University Press
814	Spandidos Publications
815	Spektrum Akademischer Verlag GmbH
816	SPIE
817	Spon Press
818	Springer
819	Springer-Verlag
820	St Joseph University Press
821	St Petersburg University Press
822	Stanford University Press
823	State University of New York Press
824	Steinkopff Darmstadt

825	Stevenson
826	Stewart Postharvest Solutions
827	Stradalex
828	Sui Generis Verlag
829	Suomalainen Tiedeakatemia
830	Suomalaisen Kirjallisuuden Seura
831	Suomen Historiallinen Seura
832	Surrey Beatty & Sons
833	Swallow Press
834	Sweet & Maxwell
835	Swets & Zeitlinger
836	Swiss Chemical Society
837	Swiss Federal Research Inst Wsl
838	Switchgrass Books, NIU Press
839	Sydney University Press
840	Syngress
841	Syracuse University Press
842	T&T Clark
843	T.M.C. Asser Press
844	Tagus Press
845	Tallinn University Press
846	TASH- The Association for the Severely Handicapped
847	Taylor & Francis
848	TCU Press
849	Techne Press
850	Technomic Publishing Company
851	Techno-Press
852	Temple University Press
853	Terrace Books
854	Teton NewMedia
855	Texas A&M University Press
856	Thieme Publishing Group
857	Thomas Land Publishers, Inc.
858	Thomas Telford Ltd
859	Times Mirror / Mosby Coll Publ
860	Tmc Asser Press
861	Trans Tech Publications Ltd
862	Transaction Publishers
863	Transcript Verlag
864	Transnational Publishers
865	Transport Infrastructure & Construction Inst Ltd
866	Transportation Research Board
867	Trillium
868	Trivent Publisher
869	Tsinghua University Press
870	Tufts University Press
871	Turpion
872	TUT Press
873	Twaweza Communications Limited
874	UBC Press
875	UCL Press
876	Uitgeverij Boom
877	Uitgeverij Waanders Bv
878	UK Serials Group
879	UNAM Press
880	UNESCO
881	Universidade do Vale do Rio dos Sinos (Unisinos)
882	Universitätsverlag Winter
883	Universiteit Leiden

884	University Agustiniana
885	University Alaska Press
886	University Autonoma Occidente
887	University Basque Country Upv-Ehu Press
888	University Belgrade, Fac Security Studies
889	University Bogota Jorge Tadeo Lozano
890	University Bosque
891	University Cadiz Press
892	University Calgary Press
893	University Catolica Colombia
894	University Catolica Santisima Concepcion
895	University Chile
896	University Coimbra
897	University Cooperative Colombia
898	University Delaware Press
899	University Externado Colombia
900	University Guadalajara
901	University Icesi
902	University Innsbruck Inst Vergleichende Sprachwissenschaft
903	University Karlova
904	University Ljubljani
905	University Los Andes
906	University Manitoba
907	University Maribor Press
908	University Nac Abierta & Distancia
909	University Nac Colombia
910	University of Adelaide Press
911	University of Akron Press
912	University of Alabama Press
913	University of Alberta Press
914	University of Arizona Press
915	University of Arkansas Press
916	University of British Columbia Press
917	University of California Press
918	University of Chicago Press
919	University of Colorado
920	University of Georgia Press
921	University of Hawaii Press
922	University of Illinois Press
923	University of Iowa Press
924	University of Massachusetts Press
925	University of Michigan Press
926	University of Milan
927	University of Minnesota Press
928	University of Missouri Press
929	University of Nebraska Press
930	University of Nevada Press
931	University of New Hampshire Press
932	University of New Mexico Press
933	University of North Carolina Press
934	University of North Texas Press
935	University of Notre Dame Press
936	University of Ottawa Press
937	University of Pennsylvania Press
938	University of Pittsburgh Press
939	University of South Carolina Press
940	University of Tennessee Press
941	University of Texas Press
942	University of Toronto Press

943	University of Utah
944	University of Vermont Press
945	University of Virginia Press
946	University of Washington Press
947	University of Wisconsin Press
948	University of Zagreb
949	University Palackeho V Olomouci
950	University Pennsylvania Press
951	University Pittsburgh Press
952	University Politecnica Valencia
953	University Press Colorado
954	University Press Kentucky
955	University Press Mississippi
956	University Press New England
957	University Press of Colorado
958	University Press of Florida
959	University Press of Kansas
960	University Press of Kentucky
961	University Press of Mississippi
962	University Press of New England
963	University Press of Virginia
964	University Press Southern Denmark
965	University Sergio Arboleda
966	University Silesia
967	University Wales Press
968	University Washington Press
969	University West Bohemia
970	University Wisconsin Press
971	Univocal
972	Unwin Hyman
973	Ural Federal University
974	Urban & Fischer Verlag
975	Urban Land Institute
976	Urbanomic Media Ltd
977	Utah State University Press
978	Vahlen
979	Vandenhoeck & Ruprecht Gmbh
980	Vanderbilt University Press
981	VCH Publishers Inc.
982	Veb Verlag Volk Gesundheit Berlin
983	Verlag Dr. Otto Schmidt
984	Verlag Helvetica Chimica Acta
985	Verlag Osterreichischen Akad Wissenschaften
986	Verlag Peter Lang AG
987	Verlag Vittorio Klostermann
988	Versita
989	Verso
990	Viella Libreria Editrice
991	Vieweg and Teubner Verlag
992	Vilnius University Press
993	Vit Kabourek
994	Vojnotehnicki Institut
995	VRIN
996	VS Verlag fur Sozialwissenschaften
997	Vydavatelstvi A Nakladatelstvi Ales Cenek
998	W Bertelsmann Verlag Gmbh
999	W Kohlhammer Gmbh Stuttgart
1000	Wageningen Academic Publishers
1001	Walter de Gruyter

1002	Warsaw University Press
1003	Wayne State University Press
1004	Weaver Press
1005	West Virginia University Press
1006	West/Thomson Reuters
1007	Westdeutscher Verlag Gmbh
1008	Western Michigan University
1009	White Horse Press
1010	Whittles Publ Services
1011	WHO Press
1012	Whurr Publishers Ltd
1013	WIT Press Ltd
1014	Wildlife Society
1015	Wiley
1016	Wiley Blackwell
1017	Wiley/Blackwell
1018	Wiley-IEEE
1019	Wiley-ISTE
1020	Wiley-Liss
1021	Wiley-VCH
1022	Wilfrid Laurier University Press
1023	Willan Publishing
1024	William Andrew Inc
1025	Wit Press
1026	Wits University Press
1027	Woburn Press
1028	Wolters Kluwer
1029	Woodhead Publishing
1030	World Advertising Research Center (WARC)
1031	World Bank Institutiom
1032	World Century Publishing Corp
1033	World Coll
1034	World Health Organization
1035	World Publishing Corporation
1036	World Scientific & Engineering
1037	World Scientific Publishing
1038	Worldwatch Inst
1039	WormBook
1040	Wvt Wissenschaftlicher Verlag Trier
1041	Wydawnictwo Naukowe Uam,
1042	Wydawnictwo University Jagiellonskeg
1043	Wydawnictwo Wyzszej Szkoły Ekonomiczno-Spolecznej & Ostrolece
1044	Yale University Press
1045	Zapf Chancery Publishers Africa Ltd.
1046	Zed Books
1047	Zip Publishing
1048	Zone Books
1049	Zrc Publishing



GALATASARAY ÜNİVERSİTESİ
Bilimsel Araştırma Projeleri Koordinasyon Birimi



Posta Adresi: BAP Koordinasyon Birimi
Galatasaray Üniversitesi
Çırağan Caddesi No:36, A-B Blok, Oda No: A112
Ortaköy 34349 İstanbul / Türkiye

Telefon: 0 (212) 227 44 80 (dahili: 4411)

Faks: 0 (212) 259 2085

e-posta: bap@gsu.edu.tr

web: <https://www.gsu.edu.tr/tr/akademik/arastirma/arastirma-projeleri>