



GALATASARAY ÜNİVERSİTESİ

2025 YILI

PERFORMANS PROGRAMI



GSÜ 2025

ÜST YÖNETİCİ SUNUŞU

Galatasaray Üniversitesi; dayandığı gelenekle ve uluslararası yapısıyla Türkiye'nin en köklü üniversiteleri arasında yer almaktadır. Mezunları kamu kurumlarından iş dünyasına geniş bir yelpazede başarı göstermekte ve önemli konumlara gelmektedir. Uzman akademik kadrosu sayesinde ulusal ve uluslararası seviyede zengin işbirliği ağlarına sahiptir. Bu sayede eğitim ve araştırmada ölçeği dikkate alındığında kayda değer bir performans sergilemektedir.

Kamu Mali Yönetimi reformu çerçevesinde hazırlanan 5018 sayılı Kamu Mali Yönetimi ve Kontrol Kanunu ile Kamu Mali Yönetiminde mali saydamlık, hesap verilebilirlik ve mali disiplin hedeflenerek kamu kaynaklarının etkili, ekonomik ve verimli kullanılması için performans esaslı bütçeleme anlayışına geçilmiştir. Performans amaçlı program bütçeleme sisteminin temel unsurlarını ise Stratejik Planlar, Performans Programları ve Faaliyet Raporları oluşturmaktadır.

Galatasaray Üniversitesi 2025 Yılı Performans Programı, Üniversitemiz 2023-2027 Stratejik Planı ile ilişkilendirilerek, anılan Kanununun 9'uncu maddesine dayanılarak çıkarılan "Kamu İdarelerince Hazırlanacak Stratejik Planlar, Performans Programları ile Faaliyet Raporlarına İlişkin Usul ve Esaslar Hakkında Yönetmelik" ile Program Bütçe Rehberi'ne uygun olarak hazırlanmıştır.

Üniversitemiz 2025 Yılı Performans Programı; mali disiplini ön planda tutan, kaynakların etkili, ekonomik ve verimli kullanılmasını hedefleyen, öğrencilerin araştırmacı yönleri ile sosyal, kültürel, sanatsal ve sportif gelişimini destekleyici bir anlayışla hazırlanmış ve 2025 yılı bütçesiyle uyumlu maliyet dağılımı yapılmıştır.

Üniversitemizin gelişimine katkı sağlayacağına inandığım, 2025 Yılı Performans Programının hazırlanmasında emeği geçen akademik ve idari personelimize teşekkür eder, ilgili kurum ve kuruluşlar ile kamuoyunun bilgisine sunarım.

Prof. Dr. A. Muhammed ULUDAĞ
Rektör

İÇİNDEKİLER

I - GENEL BİLGİLER	1
A - YETKİ, GÖREV VE SORUMLULUKLAR	1
B - TEŞKİLAT YAPISI	2
C - FİZİKSEL KAYNAKLAR.....	9
D - İNSAN KAYNAKLARI	12
E - DİĞER HUSUSLAR	15
II - PERFORMANS BİLGİLERİ	16
A - TEMEL POLİTİKA VE ÖNCELİKLER	16
B - AMAÇ VE HEDEFLER	16
C - GALATASARAY ÜNİVERSİTESİ PERFORMANS BİLGİSİ	18
<i>İdare Performans Bilgisi Tabloları</i>	<i>18</i>
<i>Faaliyet Maliyetleri Tabloları</i>	<i>33</i>
D - TOPLAM KAYNAK İHTİYACI	57
<i>Faaliyetler Düzeyinde İdare Performans Programı Maliyeti Tablosu</i>	<i>57</i>
<i>Ekonomik Sınıflandırma Düzeyinde İdare Performans Programı Maliyeti Tablosu.....</i>	<i>59</i>
III - EKLER	60
<i>Faaliyetlerden Sorumlu Birimler Tablosu</i>	<i>60</i>
<i>Performans Göstergelerinin İzlenmesinden Sorumlu Birimler Tablosu</i>	<i>61</i>

I - GENEL BİLGİLER

Galatasaray Üniversitesi, 1481 yılında Sultan II. Bayezid tarafından Galata Sarayı adı verilen bir Enderun okulunda başlatılan beş yüz yılı aşkın bir eğitim ve öğretim geleneğinin son aşamasıdır. Türkiye Cumhuriyeti Hükümeti ile Fransa Cumhuriyeti Hükümeti arasında 14/04/1992 tarihinde imzalanan ve 22/05/1992 tarihli ve 21235 sayılı Resmî Gazete’de yayımlanan Milletlerarası Anlaşma ile kurulan Galatasaray Eğitim ve Öğretim Kurumu, 6/6/1994 tarihli ve 21952 sayılı Resmî Gazete’ de yayımlanarak yürürlüğe giren 3993 sayılı Kanunla Galatasaray Üniversitesi’ne dönüştürülmüştür. Osmanlı Devleti’nin ve Türkiye Cumhuriyeti’nin kamu yönetimine yüksek nitelikli insan yetiştiren önemli devlet okullarından biri olan Galatasaray Eğitim Kurumları bünyesinde barındırdığı ilk-ortaokul, lise ve yükseköğretim birimleriyle eğitim vermektedir.

Galatasaray Üniversitesi, kurulduğu günden beri Ortaköy’de bulunan yerleşkesinde faaliyet göstermektedir. Üniversitenin Sahil Yerleşkesinde (Ortaköy Yerleşkesi deniz tarafı) Rektörlük, Enstitüler, Fakülteler, Yabancı Diller Yüksekokulu, Denizcilik Meslek Yüksekokulu, Genel Sekreterlik, çeşitli daire başkanlıkları ve idari bürolar ile yemekhane ve kantin; Yıldız Yerleşkesinde ise (Ortaköy Yerleşkesi kara tarafı) derslikler, laboratuvarlar, stüdyolar, çok amaçlı salonlar, Suna Kıraç Kütüphanesi ile öğrenci yemekhanesi ve kantin, bulunmaktadır. Galatasaray Lisesi ile ona bağlı Ortaokul ve İlkokul ise Beyoğlu yerleşkesinde hizmet vermektedir.

Galatasaray Üniversitesi bünyesinde 5 Fakülte, 2 Enstitü, 2 Yüksekokul, Ortak Dersler Bölümü, Meslek Yüksekokulu, Galatasaray Lisesi ile ona bağlı Ortaokul ve İlkokul bulunmaktadır. Ayrıca, 19 Araştırma ve Uygulama Merkezi de Rektörlük altında faaliyet göstermektedir.

Galatasaray Üniversitesi, Galatasaray Lisesi ve Galatasaray İlk-Ortaokulunda; 301 akademik personel, 1 sözleşmeli yabancı uyruklu akademik personel, 22 sözleşmeli (yabancı) öğretmen, 249 idari personel, 40 idari sözleşmeli personel (657-4/B) ve 95 sürekli işçi olmak üzere 2024 yılı Haziran ayı sonu itibarıyla toplam 708 çalışan görev yapmaktadır.

Kurum bünyesinde 2024 yılı Haziran sonu itibarıyla; 129 ön lisans, 2.878 lisans, 1.036 yüksek lisans, 281 doktora, 696 lise, 389 ilk-ortaokul öğrencisi olmak üzere toplam 5409 öğrenci öğrenim görmektedir.

A - Yetki, Görev ve Sorumluluklar

Anayasa’nın 130’uncu maddesinde, çağdaş eğitim-öğretim esaslarına dayanan bir düzen içinde milletin ve ülkenin ihtiyaçlarına uygun insan gücü yetiştirmek amacı ile ortaöğretime dayalı çeşitli düzeylerde eğitim-öğretim, bilimsel araştırma, yayın ve danışmanlık yapmak, ülkeye ve insanlığa hizmet etmek üzere çeşitli birimlerden oluşan kamu tüzel kişiliğine ve bilimsel özerkliğe sahip üniversitelerin Devlet tarafından kanunla kurulması öngörülmüştür.

Yükseköğretimin amaç ve ilkeleri, Yükseköğretim kurumlarının ve üst kuruluşlarının teşkilatlanma, işleyiş, görev, yetki ve sorumlulukları ile eğitim-öğretim, araştırma, yayın, öğretim elemanları, öğrenciler ve diğer personel ile ilgili esaslar 2547 sayılı Yükseköğretim Kanunu’yla düzenlenmiştir.

Mezkur Kanun’un 12’nci maddesinde Yükseköğretim Kurumlarının görevleri sayılmakta olup bu görevler; toplumun ihtiyaçları, kalkınma planları ilke ve hedeflerine uygun bilimsel eğitim-öğretim, araştırma, yayım ve danışmanlık yapmak, bu ilke ve hedefler doğrultusunda insan gücü yetiştirmek, toplumun özellikle sanayileşme ve tarımda modernleşme alanlarında eğitilmesini sağlamak, üretimde artışı sağlayacak uygulamalı çalışmalarda bulunmak, bu amaçla döner sermaye işletmelerini kurmak ve bu faaliyetlerin geliştirilmesine ilişkin gerekli düzenlemeleri yapmak olarak özetlenebilir.

Yükseköğretim kurumları için temel mevzuat 2547 sayılı Yükseköğretim Kanunu ve 2914 sayılı Yükseköğretim Personel Kanunu'dur. Bunların dışında üniversitelerin faaliyetlerini yürütürken tabi oldukları mevzuat ise başta 2809 sayılı Yükseköğretim Kurumları Teşkilatı Kanunu, 3843 sayılı Yükseköğretim Kurumlarında İkili Öğretim Yapılması, 2547 sayılı Yükseköğretim Kanunu'nun Bazı Maddelerinin Değiştirilmesi ve Bu Kanuna Bir Ek Madde Eklenmesi Hakkında Kanun olmak üzere, 5018 sayılı Kamu Mali Yönetimi ve Kontrol Kanunu, 4734 sayılı Kamu İhale Kanunu, 4735 sayılı Kamu İhale Sözleşmeleri Kanunu, 4857 sayılı İş Kanunu, 2886 sayılı Devlet İhale Kanunu, 657 sayılı Devlet Memurları Kanunu ve 6245 sayılı Harcırah Kanunu ile diğer ilgili mevzuattır.

B - Teşkilat Yapısı

Galatasaray Üniversitesinin yönetim ve organizasyonu, 2547 sayılı Yükseköğretim Kanunu hükümlerine göre belirlenmiştir. Yükseköğretim Kanunu'nun 13. maddesi ile Üniversite organları; Rektör, Üniversite Senatosu ve Üniversite Yönetim Kurulundan oluşmaktadır.

Üniversitenin tüzel kişiliğini temsil eden Rektör, Cumhurbaşkanı tarafından atanır. Rektör, çalışmalarında kendisine yardım etmek üzere, üniversitenin aylıklı profesörleri arasından en çok üç kişiyi kendi rektörlük görev süresiyle sınırlı olmak kaydıyla rektör yardımcısı olarak seçer.

Senato, rektörün başkanlığında, rektör yardımcıları, dekanlar ve her fakülteden fakülte kurullarınca üç yıl için seçilecek birer öğretim üyesi ile rektörlüğe bağlı enstitü ve yüksekokul müdürlerinden teşekkül eder. Senato, üniversitenin akademik organı olarak işlev görür. Bu kapsamda üniversitenin eğitim-öğretim, bilimsel araştırma ve yayım faaliyetlerinin esasları hakkında karar almak ve Üniversite Yönetim Kuruluna üye seçmek temel görevleri arasındadır.

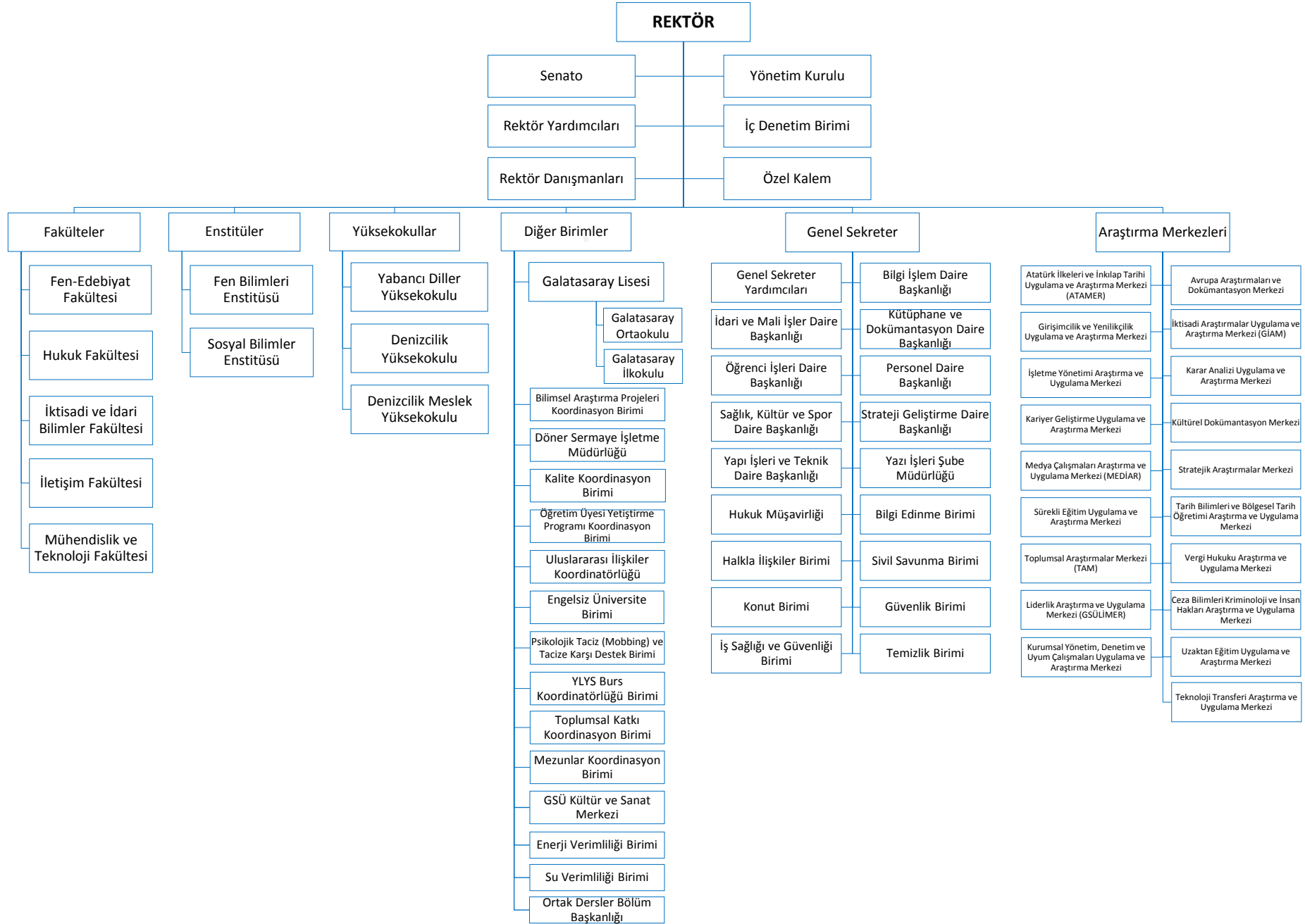
Üniversite Yönetim Kurulu; rektörün başkanlığında dekanlardan, üniversiteye bağlı değişik öğretim birim ve alanlarını temsil edecek şekilde senatoca dört yıl için seçilecek üç profesörden oluşur. Üniversite Yönetim Kurulu idari faaliyetlerde rektöre yardımcı bir organ olarak işlev görmektedir.

Galatasaray Üniversitesinin akademik yapısı, 2809 sayılı Yükseköğretim Kurumları Teşkilat Kanunu'na göre fakülte, enstitü, yüksekokul, ortak dersler bölümü, meslek yüksekokulu, uygulama ve araştırma merkezi ile bölümlerden oluşmaktadır.

Fakülte organları, Dekan, Fakülte Kurulu ve Fakülte Yönetim Kurulu'dur. Enstitü organları, Enstitü Müdürü, Enstitü Kurulu ve Enstitü Yönetim Kurulu'dur. Yüksekokul organları, Yüksekokul Müdürü, Yüksekokul Kurulu ve Yüksekokul Yönetim Kurulu'dur. Fakülte ve Yüksekokullar bölüm, anabilim dalı ve bilim dalı olarak yapılır.

Galatasaray Üniversitesinin idari yapılanması 2547 sayılı Yükseköğretim Kanunu'nun 51. maddesine göre düzenlenmiştir. Bu bağlamda; genel sekreterlik, iç denetim birimi, sekiz daire başkanlığı, hukuk müşavirliği, halkla ilişkiler birimlerinde büro ve iç hizmet görevlerini yapmak üzere, 657 sayılı Devlet Memurları Kanunu'na tabi memurlar ve diğer görevlilerden oluşmaktadır.

GALATASARAY ÜNİVERSİTESİ TEŞKİLAT ŞEMASI



AKADEMİK ÖRGÜTLENME

Fakülteler:

1. *Hukuk Fakültesi*

1.1. Özel Hukuk Bölümü

- 1.1.1. Medeni Usul ve İcra İflas Hukuku Ana Bilim Dalı
- 1.1.2. Medeni Hukuk Ana Bilim Dalı
- 1.1.3. Ticaret Hukuku Ana Bilim Dalı
- 1.1.4. İş ve Sosyal Güvenlik Hukuku Ana Bilim Dalı
- 1.1.5. Milletlerarası Özel Hukuku Ana Bilim Dalı
- 1.1.6. Deniz Hukuku Ana Bilim Dalı
- 1.1.7. Roma Hukuku Ana Bilim Dalı

1.2. Kamu Hukuku Bölümü

- 1.2.1. Ceza ve Ceza Muhakemesi Hukuku Ana Bilim Dalı
- 1.2.2. İdare Hukuku Ana Bilim Dalı
- 1.2.3. Anayasa Hukuku Ana Bilim Dalı
- 1.2.4. Milletlerarası Hukuk Ana Bilim Dalı
- 1.2.5. Mali Hukuk Ana Bilim Dalı
- 1.2.6. Hukuk Felsefesi ve Sosyolojisi Ana Bilim Dalı
- 1.2.7. Genel Kamu Hukuku Ana Bilim Dalı
- 1.2.8. Hukuk Tarihi Ana Bilim Dalı
- 1.2.9. Bilişim ve Teknoloji Hukuku Ana Bilim Dalı

2. *İktisadi ve İdari Bilimler Fakültesi*

2.1. İşletme Bölümü

- 2.1.1. Muhasebe ve Finansman Ana Bilim Dalı
- 2.1.2. Yönetim ve Organizasyon Ana Bilim Dalı
- 2.1.3. Üretim Yönetimi ve Pazarlama Ana Bilim Dalı
- 2.1.4. Sayısal Yöntemler Ana Bilim Dalı
- 2.1.5. Örgütsel Davranışlar Ana Bilim Dalı

2.2. İktisat Bölümü

- 2.2.1. İktisat Teorisi Ana Bilim Dalı
- 2.2.2. İktisat Politikası Ana Bilim Dalı
- 2.2.3. İktisadi Gelişme ve Uluslararası İktisat Ana Bilim Dalı
- 2.2.4. İktisat Tarihi Ana Bilim Dalı

2.3. Uluslararası İlişkiler Bölümü

2.3.1. Siyasi Tarih Ana Bilim Dalı

2.3.2. Uluslararası Siyaset Ana Bilim Dalı

2.4. Siyaset Bilimi Bölümü

2.4.1. Siyaset ve Sosyal Bilimler Ana Bilim Dalı

2.4.2. Kentleşme ve Çevre Sorunları Ana Bilim Dalı

2.4.3. Yönetim Bilimleri Ana Bilim Dalı

3. ***Mühendislik ve Teknoloji Fakültesi***

3.1. Endüstri Mühendisliği Bölümü

3.1.1. Endüstri Mühendisliği Ana Bilim Dalı

3.1.2. Yöneylem Araştırması Ana Bilim Dalı

3.2. Bilgisayar Mühendisliği Bölümü

3.2.1. Bilgisayar Bilimleri Ana Bilim Dalı

3.2.2. Bilgisayar Yazılımı Ana Bilim Dalı

3.2.3. Bilgisayar Donanımı Ana Bilim Dalı

4. ***Fen Edebiyat Fakültesi***

4.1. Felsefe Bölümü

4.1.1. Felsefe Tarihi Ana Bilim Dalı

4.1.2. Sistematik Felsefe ve Mantık Ana Bilim Dalı

4.1.3. Bilim Tarihi Ana Bilim Dalı

4.1.4. Türk İslam Düşünce Tarihi Ana Bilim Dalı

4.2. Sosyoloji Bölümü

4.2.1. Genel Sosyoloji ve Metodoloji Ana Bilim Dalı

4.2.2. Kurumlar Sosyolojisi Ana Bilim Dalı

4.2.3. Sosyometri Ana Bilim Dalı

4.2.4. Uygulamalı Sosyoloji Ana Bilim Dalı

4.3. Matematik Bölümü

4.3.1. Matematik Temelleri ve Matematik Lojik Ana Bilim Dalı

4.3.2. Uygulamalı Matematik Ana Bilim Dalı

4.3.3. Cebir ve Sayılar Teorisi Ana Bilim Dalı

4.3.4. Geometri Ana Bilim Dalı

4.3.5. Topoloji Ana Bilim Dalı

4.3.6. Analiz ve Fonksiyonlar Teorisi Ana Bilim Dalı

4.4. Karşılaştırmalı Dilbilimi ve Uygulamalı Yabancı Diller Bölümü

4.4.1. Fransız Dili ve Edebiyatı Ana Bilim Dalı

5. *İletişim Fakültesi*

5.1.1. Genel Gazetecilik Ana Bilim Dalı

5.1.2. Basın Yayın Tekniği Ana Bilim Dalı

5.1.3. Basın Ekonomisi ve İşletmeciliği Ana Bilim Dalı

5.1.4. Bilişim Ana Bilim Dalı

5.1.5. Halkla İlişkiler Ana Bilim Dalı

5.1.6. Reklamcılık ve Tanıtım Ana Bilim Dalı

5.1.7. Kişilerarası İletişim Ana Bilim Dalı

5.1.8. Araştırma Yöntemleri Ana Bilim Dalı

5.1.9. Radyo ve Televizyon Ana Bilim Dalı

5.1.10. İletişim Bilimleri Ana Bilim Dalı

5.1.11. Fotoğrafçılık ve Grafik Ana Bilim Dalı

5.1.12. Sinema Ana Bilim Dalı

Enstitüler:

1. *Sosyal Bilimler Enstitüsü*

2. *Fen Bilimleri Enstitüsü*

Yüksekokullar:

1. *Yabancı Diller Yüksekokulu*

1.1. Yabancı Diller Bölümü

1.1.1. Yabancı Diller Ana Bilim Dalı

2. *Denizcilik Meslek Yüksekokulu*

2.1. Gemi Makineleri İşletmeciliği Programı

2.2. Deniz Ulaştırma ve İşletme Programı

3. *Denizcilik Yüksekokulu*

Ortak Dersler Bölümü

Araştırma ve Uygulama Merkezleri

1. Avrupa Araştırmaları ve Dokümantasyon Merkezi
2. Atatürk İlkeleri ve İnkılap Tarihi Uygulama ve Araştırma Merkezi (ATAMER)
3. Stratejik Araştırmalar Merkezi
4. İşletme Yönetimi Araştırma ve Uygulama Merkezi
5. Ceza Bilimleri Kriminoloji ve İnsan Hakları Araştırma ve Uygulama Merkezi
6. Vergi Hukuku Araştırma ve Uygulama Merkezi
7. Medya Çalışmaları Araştırma ve Uygulama Merkezi (MEDİAR)
8. Kültürel Dokümantasyon Merkezi
9. Tarih Bilimleri ve Bölgesel Tarih Öğretimi Araştırma ve Uygulama Merkezi
10. Toplumsal Araştırmalar Merkezi (TAM)
11. İktisadi Araştırmalar Uygulama ve Araştırma Merkezi (GİAM)
12. Sürekli Eğitim Uygulama ve Araştırma Merkezi
13. Karar Analizi Uygulama ve Araştırma Merkezi
14. Kariyer Geliştirme Uygulama ve Araştırma Merkezi (KAGEM)
15. Girişimcilik ve Yenilikçilik Uygulama ve Araştırma Merkezi
16. Liderlik Araştırma ve Uygulama Merkezi (GSÜLİMER)
17. Uzaktan Eğitim Uygulama ve Araştırma Merkezi
18. Kurumsal Yönetim, Denetim ve Uyum Çalışmaları Uygulama ve Araştırma Merkezi
19. Teknoloji Transferi Araştırma ve Uygulama Merkezi

Galatasaray Lisesi ile Liseye bağlı Galatasaray Ortaokulu - Galatasaray İlkokulu

İDARİ ÖRGÜTLENME

Galatasaray Üniversitesinin İdari birim yönetim örgütünün başında bir genel sekreter ve daire başkanları, şube müdürleri, birim şefleri, 657 sayılı Devlet Memurları Kanunu'na tabi memurlar ve diğer görevliler bulunmaktadır. Her fakültede, dekana bağlı ve fakülte yönetim örgütünün başında bir fakülte sekreteri, enstitülerde ve yüksekokulda ise enstitü veya yüksekokul müdürüne bağlı enstitü veya yüksekokul sekreteri görev yapmaktadır.

Üniversite idari yönetim örgütü içinde yer alan birimler aşağıdaki gibidir:

I – Genel Sekreterlik;

* Daire Başkanlıkları:

1. Strateji Geliştirme Daire Başkanlığı,
2. İdari ve Mali İşler Daire Başkanlığı,
3. Öğrenci İşleri Daire Başkanlığı,
4. Personel Daire Başkanlığı,
5. Yapı İşleri ve Teknik Daire Başkanlığı,
6. Bilgi İşlem Daire Başkanlığı,
7. Kütüphane ve Dokümantasyon Daire Başkanlığı,
8. Sağlık, Kültür ve Spor Daire Başkanlığı.

* Genel Sekreterlik diğer birimleri

1. Hukuk Müşavirliği,
2. Halkla İlişkiler Birimi,
3. Yazı İşleri Şube Müdürlüğü,
4. Sivil Savunma Birimi,
5. Bilgi Edinme Birimi,
6. Konut Birimi,
7. Güvenlik Birimi,
8. İş Sağlığı ve Güvenliği Birimi,
9. Temizlik Birimi.

* Rektörlüğe bağlı birimler

1. İç Denetim Birimi,
2. Uluslararası İlişkiler Koordinatörlüğü,
3. Bilimsel Araştırma Projeleri Koordinasyon Birimi,
4. Öğretim Üyesi Yetiştirme Programı Koordinasyon Birimi,
5. Döner Sermaye İşletme Müdürlüğü,
6. Kalite Koordinasyon Birimi Koordinatörlüğü,
7. Engelsiz Üniversite Birimi,
8. Psikolojik Taciz (Mobbing) ve Tacize Karşı Destek Birimi,
9. YLYS Burs Koordinatörlüğü Birimi,
10. Toplumsal Katkı Koordinasyon Birimi,
11. Mezunlar Koordinasyon Birimi,
12. GSÜ Kültür ve Sanat Merkezi,
13. Enerji Verimliliği Birimi,
14. Su Verimliliği Birimi,
15. Ortak Dersler Bölüm Başkanlığı.

C - Fiziksel Kaynaklar

Galatasaray Üniversitesi, kurulduğu günden beri Ortaköy’de bulunan yerleşkesinde faaliyet göstermektedir. Üniversite’nin Sahil Yerleşkesinde (Ortaköy Yerleşkesi deniz tarafı) Rektörlük, Enstitüler, Fakülteler, Yabancı Diller Yüksekokulu, Denizcilik Meslek Yüksekokulu, Genel Sekreterlik, çeşitli daire başkanlıkları ve idari bürolar ile yemekhane ve kantin bulunmakta, Yıldız Yerleşkesinde ise (Ortaköy Yerleşkesi kara tarafı) derslikler, laboratuvarlar, stüdyolar, çok amaçlı salonlar, Suna Kıraç Kütüphanesi ile öğrenci yemekhanesi ve kantin hizmet vermektedir.

Galatasaray Üniversitesinin bulunduğu yerleşke alanlarına yeni tesisler yapılmasına, bulunulan bölgenin özelliği itibarıyla imkân bulunmamaktadır. Bu nedenle mevcut tesislerin daha ekonomik ve rasyonel olarak kullanılması söz konusudur.

Özellikle tarihi binalarda yer alan idari ve akademik personelin kullanımında olan mekanlar, çok sayıda kişinin aynı mekânı paylaşarak çalışmasını gerektirmektedir. Bu nedenle yeni alınacak akademik personel için yer temin etmek önemli sorunlardan biri olarak belirtilebilir. Galatasaray Üniversitesinin mevcut kullanım alanlarının birimlere göre dağılımını gösteren mevcut fiziki alanları aşağıda gösterilmiştir.

Beşiktaş İlçesi Ortaköy semtinde yer alan Galatasaray Üniversitesi Merkez Yerleşkesi 24.702 m2 arazi yüzölçümüne ve 28.496,81 m2 kapalı alana sahiptir. Ayrıca üniversitenin Beyoğlu, Şişli ve Avcılar ilçelerinde de yerleşkeleri bulunmaktadır. Tüm yerleşkelerin toplam arazi yüzölçümü 208.635 m2, kullanımda olan toplam kapalı alanı 84.797,76 m2’dir.

ENSTİTÜ, FAKÜLTE, MYO VE DİĞER BİRİMLER	MEVCUT FİZİKİ ALANLAR m ²									
	Eğitim Alanları			Sosyal Alanlar			Spor Alanları			Toplam Kapalı Alan
	İdari Binalar	Derslik	Araştırma ve Laboratuvar	Kantin Kafe vs	Lojman	Yatakhane	Sirkülasyon alanı	Açık Spor Tesisleri	Kapalı Spor Tesisleri	
Ortaköy Yerleşkesi	14.060,83	3.697,23	2.938,89	843,00	175,14	-	5.947,72	-	834,00	28.496,81
Beyoğlu Yerleşkesi	8.143,08	4.940,36	643,05	132,15	1.022,14	2.346,42	5.131,36	4.865,00	577,39	27.800,95
Şişli Yerleşkesi	1.141,53	519,00	-	13,26	-	-	326,21	-	-	2.000
İlköğretim Okulu Avcılar Yerleşkesi	1.750,00	4.900,00	800,00	1.650,00	-	-	11.550,00	-	5.850,00	26.500,00
TOPLAM	25.095,44	14.056,59	4.381,94	2.638,41	1.197,28	2.346,42	22.955,29	4.865,00	7.261,39	84.797,76

İnşaatına 2006 yılı sonlarında başlanan Galatasaray İlköğretim Okulu Bahçeşehir inşaatı, 5.850 m²lik kapalı spor tesisleri ve 26.500 m²lik ilköğretim okulunu içermektedir. İlk etabı 2009 yılında tamamlanmıştır.

Galatasaray Üniversitesi, Galatasaray Lisesi Beyoğlu yerleşkesinde, yukarıdaki tabloda belirtilen fiziki alanlar içerisinde; 1887 m²lik “Galatasaray Üniversitesi Kültür ve Sanat Merkezi” bulunmaktadır.

6 Haziran 1994 tarihli ve 21952 sayılı Resmî Gazete’de yayımlanarak yürürlüğe giren 3993 sayılı Kanunun 5. maddesiyle 2809 sayılı Kanunla eklenen geçici 29. maddede, “Galatasaray Lisesine ayrılmış bulunan taşınır ve taşınmaz mallar Galatasaray Üniversitesine devredilmiş sayılır” hükmüne yer verilmiştir. Bu nedenle tüm bakım ve onarım işlemleri ile yeni işlemlere ait yatırımlar Üniversite bütçesinden harcanmaktadır.

Galatasaray Üniversitesi Ortaköy Yerleşkesinde yer alan A-B Blok binaları, 2023 yılı içerisinde depreme karşı güçlendirme çalışmalarına başlanması nedeniyle kullanılamamaktadır.

Galatasaray Üniversitesi Şişli Yerleşkesinde yer alan İlkokul binası ise, 2023-2024 eğitim-öğretim döneminde bakım-onarım çalışmalarının başlatılması nedeniyle kullanım dışı bırakılmış olup, bu süreçte eğitim-öğretim faaliyetlerine Beyoğlu yerleşkesinde devam edilmektedir.

Galatasaray Üniversitesi bünyesinde 25 adet lojman bulunmaktadır. Yine Kurumun envanterinde 4 adet binek otomobil, 2 adet minibüs (Bağış yolu ile edinme) ile birlikte mevcut taşıt sayısı 6 adettir. Hizmet alımı suretiyle kiralanan 2 adet binek otomobil olmak üzere toplam 8 adet taşıt bulunmaktadır.

Bilişim Sistemi

23.10.2020 tarihinde Üniversite Yönetim Kurulu tarafından Galatasaray Üniversitesi Bilişim Teknolojileri Komisyonu kurulmuş, 2023 yılında da güncellenmiştir.

Kurum bünyesinde oluşturulan Bilişim Teknolojileri Komisyonu tarafından Galatasaray Üniversitesi Dijital Dönüşüm Strateji Belgesi hazırlanmıştır. Söz konusu Belge, yönetim-idari, eğitim-öğretim, araştırma-geliştirme ve toplumsal katkı alanlarında Kurumun dijital dönüşümüne ilişkin bir yol haritası niteliğindedir.

Başarılı bir dijital dönüşüm için, Kurumun mevcut iş süreçlerinin dijitalleştirme, entegrasyon ve verilerin analizi sayesinde otomatikleştirilmesi ve yeni iş modellerinin dijitalleşme ile oluşturulması kapsamında, Galatasaray Üniversitesinde, Committee of Sponsoring Organizations (COSO) modelini temel alan iç kontrol ve risk yönetimi sistemi kurulmuştur. İş süreçleri oluşturulmuş, riskler tanımlanmış ve analiz edilmiş, oluşan risk haritası üzerinden riskler önceliklendirilmiş ve kontrol faaliyetleri tanımlanmıştır. Üniversitede bu altyapıyı dijital dönüşüm sürecini desteklemeye yönelik olarak kullanmak üzere bir faaliyet planı oluşturulması ve uygulamaya konulması için çalışmalar yürütülmektedir.

Kurumun bilgi yönetim sistemi kapsamında; Öğrenci Otomasyon Sistemi (Nokta), Personel Özlük İşleri Otomasyonu (Netiket), Kütüphane Otomasyon Sistemi (Yordam), Elektronik Doküman Yönetim Sistemi (CbkSoft), Turnike Geçiş Sistemi (RC Sistem), Öğrenci Staj Programı, Kağıtsız ERASMUS, Uzaktan Eğitim Sistemi (Moodle), E-posta sistemi (Microsoft Exchange), Eduroam ve Arıza Kayıt Sistemi (AKS) gibi sistemler birbiriyle entegre edilmiş biçimde kullanıma sunulurken, farklı platformlarda kayıt altına alınan bilgilerin sürekli güncel tutulması sağlanmaktadır.

Galatasaray Üniversitesi Öğrenci Seçme ve Yerleştirme Sınavı (GSÜÖSYS) ile başvuruda bulunacak aday öğrencilere yönelik “GSÜÖSYS Başvuru ve Yönetim Modülü” ve

Yurtdışından ve Yabancı Öğrenci (GSÜYÖSS) kanalı ile başvuracak adaylar için GSÜYÖSS Başvuru ve Yönetim Modülü Öğrenci Otomasyon Sistemine entegre edilmiş olarak kullanılmaktadır.

Stratejik Planının izlenmesine dair çalışmalara katkıda bulunmak üzere İç Kontrol Sistemi ile Stratejik Planlama ve İç Kontrol ve Risk Yönetim Sistemi SONİS entegre edilerek hizmete alınmıştır. Bu sayede mevcut iş akışlarının stratejik planla uyumlu olması sağlanmış, yeni oluşturulacak iş akışlarının da stratejik plan verileri ile uyumlu olarak planlanması sağlanmıştır.

Uzaktan eğitim amaçlı olarak kullanılan MOODLE yazılımı üzerinde geliştirilen webservis aracılığıyla, Öğrenci Otomasyon Sisteminde bulunan güncel veriler çekilmiş, bu sayede çevrim içi yapılan dersler için sistem hazır hale getirilerek hizmete alınmıştır.

E-posta sunucusu ile entegre olarak kurgulanan Microsoft Teams platformu ile Öğrenci Otomasyon Sistemi ilişkilendirilerek, ihtiyaç duyulan hallerde Üniversitede uzaktan ve hibrit eğitim-öğretim imkânı sağlanmıştır. Bu sayede eğitim ve öğretim kesintiye uğramadan öğrencilere, kursiyerlere ve öğretim elemanlarına çevrim içi eğitim ve kurum içi iletişim olanağı sağlanmıştır.

Arıza kayıt sistemi (AKS), Üniversite içindeki birçok sistemle entegre olarak meydana gelen arızaların, kullanıcı sorunlarının ve yazılım birimine gelen taleplerin kaydedildiği, çözüm süreçlerinin gözlemlenip ölçülebildiği ve raporlanabildiği bir yapıya sahiptir. Bu sistem teknik birimlerin çıkan sorunları çözmek için birlikte entegre bir şekilde çalışabilmesine olanak vermektedir. Bu sayede, gelen taleplerin karşılama süreleri, memnuniyet oranı, arıza tiplerine göre sınıflandırma gibi performans kriterlerinin ölçülmesi sağlanırken, aynı zamanda kaynakların etkili ve verimli kullanılabilmesi mümkün olmaktadır. Ayrıca, belirtilen kriterler grafiksel olarak kullanıcı dostu bir arayüz ile kullanıcılara sunulmaktadır.

Üniversitede farklı sistemlere (e-posta Sistemi, Öğrenci Otomasyon Sistemi, BAPSİS (Bilimsel Araştırma Projeleri Sistemi), Kütüphane Otomasyon Sistemi, Senato Kararları Ekranı ve Arıza Kayıt Sistemi) giriş yapan kullanıcıların her bir sistem için ayrı kullanıcı adı ve parola kullanmaları yerine, sunucular e-posta yapısıyla entegre edilmiş bu sayede tek kullanıcı adı / tek şifre (single sign on) yapısına geçilmiştir. Buna ek olarak, parola hatırlatma arayüzü tamamlanarak hizmete sunulmuştur.

Galatasaray Üniversitesi bünyesinde birbirinden bağımsız olarak geliştirilen ve daha sonra entegre edilen bilgi yönetim sistemlerinin sürdürülmesinde karşılaşılabilecek riskler hususunda, veri tabanlarının birleştirilerek bütünleşik bir bilgi yönetim sisteminin oluşturulması için çalışmalar devam etmektedir.

Cumhurbaşkanlığı Dijital Dönüşüm Ofisi Siber Güvenlik Dairesi Başkanlığı Bilgi ve İletişim Güvenliği Rehberinde belirtilmiş bulunan ve toplam dört aşamadan oluşan sıkılaştırma tedbirlerinde istenen Kritiklik ve Derecelendirme ve Boşluk Analizi tamamlanmış olup, tedbirlerin uygulanması süreci Rehberde uygun şekilde devam etmektedir.

Kurumda mevcut bilgi sistemlerinden elde edilen verilerin analizi ilgili birimler, Strateji Geliştirme Daire Başkanlığı ve Kalite Koordinasyon Birimi tarafından ihtiyaçlar doğrultusunda yapılmakta olup, ilgili paydaşlarla paylaşılmaktadır.

Bilgi Yönetim Sistemi ile elde edilen verilerin analizi, kullanılan uygulamalar ve değerlendirme anketleriyle elde edilip, ilgili akademik birimlerle yine aynı sistem üzerinden paylaşımı yapılmaktadır.

D - İnsan Kaynakları

Günümüzde kurumların gelişmesini etkileyen en önemli faktör olan insanın stratejik hedefler doğrultusunda yönlendirilmesi ve desteklenmesi etkili bir stratejik insan kaynakları yönetimiyle mümkündür. Bir kurumun stratejik amaçlarına ulaşabilmesi için insan kaynaklarının iyi eğitim almış, çevreyi analiz edebilen, araştıran, sürekli öğrenen ve öğreten, gelecek vizyonu olan, paylaşmasını bilen, uyum yeteneği olan, değişime açık kişilerden oluşması gerekir. Bunun için de kurum çalışanlarının doğru zamanda, doğru yerde ve doğru biçimde kullanılması gerekmektedir.

Üniversitemiz, stratejik insan kaynakları yönetimiyle çalışanlarının özelliklerini, potansiyelini ve yaratıcılıklarını etkin bir takım olmanın temelini teşkil eden yaklaşım esasıyla sürdürmeye çalışmaktadır.

Galatasaray Üniversitesi, Galatasaray Lisesi ve Galatasaray İlk-Ortaokulunda; 301 akademik personel, 1 sözleşmeli yabancı uyruklu akademik personel, 22 sözleşmeli (yabancı) öğretmen, 249 idari personel, 40 idari sözleşmeli personel (657-4/B) ve 95 sürekli işçi olmak üzere 2024 yılı Haziran ayı sonu itibarıyla toplam 708 personel görev yapmaktadır.

Yukarıda belirtilen toplam 249 idari personelin 48'i öğretmen kadrosunda görev yapmaktadır. Mevcut öğretmenlerin dağılımı şöyledir; 26 Galatasaray Lisesi, 12 Galatasaray Ortaokulu ve 10 Galatasaray İlkokulu öğretmeni bulunmaktadır.

2025 yılında ise; Galatasaray Üniversitesi, Galatasaray Lisesi ve Galatasaray İlk-Ortaokulunda; 311 akademik personel, 3 sözleşmeli yabancı uyruklu akademik personel, 22 sözleşmeli (yabancı) öğretmen, 254 idari personel, 48 idari sözleşmeli personel (657-4/B) ve 95 sürekli işçi olmak üzere toplam 733 personelin çalıştırılması planlanmıştır.

2025 yılında, yukarıda belirtilen toplam 254 idari personelin 52'sinin öğretmen kadrosunda görev yapacağı planlanmıştır. Öğretmenlerin dağılımı; 30 Galatasaray Lisesi, 12 Galatasaray Ortaokulu ve 10 Galatasaray İlkokulu öğretmeni olarak tahmin edilmiştir.

Galatasaray Üniversitesinin 2024 yılı Haziran sonu itibarıyla öğrenci sayısı; ön lisans 129, lisans 2.878, yüksek lisans 1.036, doktora 281, lise 696, ilk-ortaokul öğrencisi sayısı ise 389 olmak üzere toplam 5409'dur. Üniversitemizde 2025 yılı tahmini ön lisans 145, lisans 3092, yüksek lisans 1.105, doktora 290, lise 700, ilk-ortaokul 392 olmak üzere toplam 5724 öğrenci ile 3 ayı yerleşkede hizmet verilmesi planlanmıştır.

2023-2024 eğitim-öğretim yılında Erasmus+ Programı çerçevesinde Üniversitemize yurt dışından 232 öğrenci gelmiş olup, bu öğrencilerden 230'u öğrenim, 2'si ise staj hareketliliği gerçekleştirmiştir. Aynı dönemde 195 öğrencimiz Erasmus+ Programına katılmış, bunların 184'ü öğrenim ve 11'i ise staj hareketliliğinden faydalanmıştır. 2024-2025 eğitim-öğretim yılında Erasmus+ Programı çerçevesinde yurt dışından gelen öğrenci sayısının 200, yurt dışına giden öğrenci sayısının ise 300 olacağı tahmin edilmektedir. Üniversitemiz, Erasmus+ Programı çerçevesinde gelen ve giden öğrenci sayısının toplam öğrenci sayısına oranı en yüksek üniversiteler arasında yer almaktadır.

AKADEMİK PERSONEL SAYISI

	Kadroların İstihdam Şekline Göre	
	Tam Zamanlı	Yarı Zamanlı
Profesör	56	-
Doçent	41	-
Dr. Öğretim Üyesi	51	-
Öğretim Görevlisi	70	-
Araştırma Görevlisi	83	-
Toplam	301	-
ÖYP ile Gelen Arş. Görevlisi (Görevlendirme)	-	-
ÖYP Dışı Gelen Arş. Görevlisi (Görevlendirme)	20	-
Toplam	20	-

2547 sayılı Kanununun 35'inci maddesine istinaden yurt içi diğer üniversitelerden Galatasaray Üniversitesinde görevlendirilen araştırma görevlisi sayısı 20'dir.

Yabancı Uyruklu Öğretim Elemanları (Rektörlük)			
	Geldiği Ülke	Ana Bilim Dalı	Adet
Profesör	Fransa	Hukuk Fakültesi Mühendislik ve Teknoloji Fakültesi	2
Doçent	Fransa	Fen - Edebiyat Fakültesi İktisadi ve İdari Bilimler Fakültesi	3
Doktor Öğretim Üyesi	Fransa	Fen - Edebiyat Fakültesi Hukuk Fakültesi İktisadi ve İdari Bilimler Fakültesi İletişim Fakültesi	9
Öğretim Görevlisi	Fransa	Yabancı Diller Yüksekokulu Denizcilik Meslek Yüksekokulu	12
Toplam			26

Yabancı Uyruklu Sözleşmeli Öğretim Elemanları (2547 s.K. 34'üncü Md.)			
	Geldiği Ülke	Ana Bilim Dalı	Adet
Profesör	Fransa	Fen Edebiyat Fakültesi	1
Toplam			1

Yabancı Uyruklu Öğretmen Sayısı (Galatasaray Lisesi ve İlk-Ortaokulu)

	Geldiği Ülke	Adet
Fransızca	Fransa	12
Matematik	Fransa	4
Fizik-Kimya	Fransa	3
Biyoloji	Fransa	2
Felsefe	Fransa	1
	Toplam	22

İDARİ PERSONEL SAYISI

Genel Sekreter	1
Genel Sekreter Yardımcısı	2
Daire Başkanı	6
Fakülte, Yüksekokul, Enstitü Sekreteri	8
İç Denetçi	1
Şube Müdürü	11
Şef	17
Memur	10
Teknisyen	9
Sağlık Teknisyeni	1
Teknisyen Yardımcısı	3
Tekniker	4
Diş Tabibi	1
Hemşire	3
Hizmetli	15
Mühendis	4
Mimar	1
Mali Hizmetler Uzmanı	2
Mali Hizmetler Uzman Yardımcısı	1
Programcı	3
V.H.K.İ.	78
Bilgisayar İşletmeni	8
Öğretmen	48

Şoför	6
Psikolog	1
Antrenör	1
Koruma ve Güvenlik Görevlisi	4
Toplam	249
Sözleşmeli Personel (657 s. K. 4/B)	
Büro Personeli	13
Destek Personeli	15
Avukat (Kısmi Zamanlı)	1
Koruma ve Güvenlik Görevlisi	10
Teknisyen	1
Toplam	40
Güvenlik Görevlisi – Temizlik Görevlisi (657 s. K. 4/D)	
Güvenlik Görevlisi	62
Temizlik Görevlisi	33
Toplam	95
GENEL TOPLAM	384

Not: 2024 yılı Haziran ayı sonu itibarıyla Yapı İşleri ve Teknik Daire Başkanlığı, Sağlık Kültür ve Spor Daire Başkanlığı ve İletişim Fakültesi Sekreterliği görevleri vekâleten görevlendirme yapılmak suretiyle yürütülmektedir.

Kadrosu boşalan idari personelin yerinin doldurulamaması ve hizmetin sürekliliği nedeniyle oluşan personel açığı; 657 sayılı Kanununun 4/B maddesine göre sözleşmeli personel ile kapatılmaya çalışılmaktadır. Ayrıca, Üniversitemizde 4/D sürekli işçi kadrosunda görev yapan Güvenlik Görevlisi ve Temizlik personeli kadrolarının herhangi bir nedenle boşalması durumunda yerlerine atama yapılamamaktadır.

E - Diğer Hususlar

İdare tarafından gerekli görülen diğer hususlar bulunmamaktadır.

II - PERFORMANS BİLGİLERİ

A - Temel Politika ve Öncelikler

Temel Politikamız; düşünme, algılama ve problem çözme yeteneği gelişmiş, yeni fikirlere açık, özgüven ve sorumluluk duygusuna sahip, Atatürk ilkelerine bağlı, demokratik değerleri benimsemiş, milli kültürü özümsemiş, farklı kültürleri yorumlayabilen bilgi toplumu insanını yetiştirmeyi amaçlayan eğitim politikası temel alınmış ve bu yönde başlatılmış olan çalışmaları her kademedede hızlandırarak sürdürmek, eğitimin niteliğini artırmak ve eğitim hizmetlerine erişimi yaygınlaştırmaktır.

Kurumun 2023-2027 dönemi stratejik planında “Yönetimde katılımcılık, şeffaflık ve hesap verebilirlik” temel değerler içerisinde belirtilmiştir. Üniversitenin Stratejik Planları orta ve uzun vadeli amaçları, temel ilke ve politikaları, hedefleri ve öncelikleri performans ölçütlerini bunlara ulaşmak için izlenecek yöntemler ile kaynak dağılımlarını içerecek ve beş yıllık dönemleri kapsayacak şekilde hazırlanmaktadır.

B - Amaç ve Hedefler

1. Misyon

“Toplumun gelişimine katkıda bulunmak üzere, uluslararası iş birliklerine ve disiplinler arası çalışmalara öncelik veren köklü bir eğitim ve araştırma ortamında sorgulayıcı, yaratıcı, yenilikçi ve çağdaş değerlerle donanmış nitelikli bireyler yetiştirmektedir.”

2. Vizyon

“Bilime katkıları ve eğitimde iş birlikleri ile öncü, mezunlarıyla toplumun geleceğinde söz sahibi, uluslararası bir araştırma üniversitesi olmaktır.”

3. Temel Değerler

- Bilgiyi toplumsal gelişim için üretmek, kullanmak ve yaymak,
- Sürekli iyileştirme ile her alanda mükemmeliyet arayışı,
- Öğrenci ve çalışan odaklılık,
- Uluslararası iş birliği ve paydaşlarla güçlü ve sürekli ilişkiler,
- Akademik özgürlük ve farklılıklara saygı,
- Eğitim ve araştırmada evrensel etik değerlere bağlılık,
- Yönetimde katılımcılık, şeffaflık ve hesap verebilirlik,
- Toplumsal ve çevresel duyarlılık.

ALT PROGRAM HEDEFLERİ ve STRATEJİK PLAN İLİŞKİSİ

KURUM :GALATASARAY ÜNİVERSİTESİ

YIL:2025

PROGRAM ADI	ALT PROGRAM ADI	ALT PROGRAM HEDEFLERİ	İLİŞKİLİ OLDUĞU STRATEJİK AMAÇ
ARAŞTIRMA, GELİŞTİRME VE YENİLİK	ARAŞTIRMA ALTYAPILARI	Ülkemizin bilgi birikiminin artırılmasına ve teknolojik gelişimine katkıda bulunmak üzere yükseköğretim kurumlarında araştırma altyapılarının kurulması ve kapasitelerinin güçlendirilmesi	Bilimsel Araştırmaların Niteliğini Geliştirmek
	YÜKSEKÖĞRETİMDE BİLİMSEL ARAŞTIRMA VE GELİŞTİRME	Yükseköğretim kurumlarında inovasyon amaçlı bilimsel çalışmaların artırılması	Girişimcilik Faaliyetlerini Desteklemek
HAYAT BOYU ÖĞRENME	YÜKSEKÖĞRETİM KURUMLARI SÜREKLİ EĞİTİM FAALİYETLERİ	Toplumun tüm kesimlerine ihtiyaç duyduğu alanlarda eğitimler verilmesi, kamu kurum ve kuruluşları, özel sektör ve uluslararası kuruluşlarla işbirliğinin gelişmesine katkıda bulunması	Toplumsal Katkı Faaliyetlerini Desteklemek
YÜKSEKÖĞRETİM HİZMETLERİ	ÖĞRETİM ELEMANLARINA SAĞLANAN BURS VE DESTEKLER	Alanında yetkin, araştırmacı, bilgi üreten ve aktaran akademisyenler yetiştirilmesi	Bilimsel Araştırmaların Niteliğini Geliştirmek
	ÖN LİSANS EĞİTİMİ, LİSANS EĞİTİMİ VE LİSANSÜSTÜ EĞİTİM	Mesleki yeterlilik sahibi ve gelişime açık mezunlar yetiştirilmesi	Eğitimde Niteliği Geliştirmek
	YÜKSEKÖĞRETİMDE ÖĞRENCİ YAŞAMI	Yükseköğretim öğrencilerine sunulan beslenme ve barınma hizmetlerinin kalitesinin artırılması; öğrencilerin kişisel ve sosyal gelişimi desteklenerek yaşam kalitesinin yükseltilmesi	Kurumsal Kapasiteyi Güçlendirmek

C - Galatasaray Üniversitesi Performans Bilgisi

İdare Performans Bilgisi Tabloları

Bütçe Yılı:	2025
Program Adı:	ARAŞTIRMA, GELİŞTİRME VE YENİLİK

Alt Program Adı:	YÜKSEKÖĞRETİMDE BİLİMSEL ARAŞTIRMA VE GELİŞTİRME
Gereke ve Açıklamalar	
<p>Kurumun temel araştırma stratejisi ve bununla ilgili araştırma hedefleri Üniversitenin 2023-2027 Stratejik Planında belirlenmiştir. Tanımlandıkları şekliyle hedeflere büyük ölçüde Üniversitenin araştırmacı niteliğine sahip öğretim elemanlarının çabası ile erişilecektir.</p> <p>Üniversitenin 2023-2027 Stratejik Planında yer alan araştırma ile ilgili stratejik amacı “Amaç 2. Bilimsel Araştırmaların Niteliğini Geliştirmek” olarak belirlenmiştir.</p> <ul style="list-style-type: none">- Kurumda, “Bilimsel Araştırmaların Niteliğini Geliştirmek” amacı kapsamında, öncelikli olarak araştırma performansının artırılması hedeflenmiştir. Bu hedef ile birlikte; uluslararası endekslerde taranan dergilerde yayımlanan bilimsel yayın sayısının artırılması, akademisyenlerin fikri mülkiyet hakları konusundaki farkındalıklarının artırılması ve ilgili araştırma ve başvurularının desteklenmesi sağlanacaktır. Ayrıca, doktora öğrencilerinin araştırma koşullarının iyileştirilmesi ve tezlerden üretilen ulusal ve uluslararası yayın sayılarının artırılması stratejileri izlenecektir.- Üniversitede, “Bilimsel Araştırmaların Niteliğini Geliştirmek” amacına yönelik olarak, araştırma yetkinliğinin üst seviyede tutulması hedeflenmiştir. Bu hedef çerçevesinde; açılan ArGe projesi sayısı ve ArGe projelerine katılan öğretim elemanı sayısının artırılması, proje odaklı endüstriyel işbirliklerinin artırılması, uluslararası ortaklarla yürütülen proje sayısı artırılması ve araştırma ağları üyeliklerinin sayısının artırılması ile ilgili performans göstergeleri izlenecektir.- Kurumda, “Bilimsel Araştırmaların Niteliğini Geliştirmek” amacına ilişkin olarak, araştırma kaynaklarının geliştirilmesi hedeflenmiştir. Söz konusu hedef kapsamında özgelirlerin ve kurum/kuruluşlardan sağlanan maddi desteklerin artışı yoluyla Ar-Ge ‘ye ayrılan bütçenin artırılması ve lisansüstü öğrencilere sağlanan burs olanaklarının artırılması stratejileri izlenecektir.- Üniversitede, “Bilimsel Araştırmaların Niteliğini Geliştirmek” amacı kapsamında, araştırma sonuçlarının görünürlüğünün artırılması hedeflenmiştir. Yayınların etki derecesi yüksek dergilerde yayımlanmasının teşvik edilmesi ve üniversitenin yayınlara açık erişim platformunun etkili kullanımı sağlanacaktır.	

Alt Program Hedefi:

Yükseköğretim kurumlarında inovasyon amaçlı bilimsel çalışmaların artırılması

Performans Göstergeleri

Performans Göstergesi	Ölçü Birimi	2023	2024 Planlanan	2024 YS Gerç. Tahmini	2025 Hedef	2026 Tahmin	2027 Tahmin
1- Ar-ge'ye harcanan bütçenin toplam bütçeye oranı	Oran	0,01	0	0	0,01	0,01	0,01

Göstergeye İlişkin Açıklama:

Hesaplama Yöntemi:

Verinin Kaynağı:

Sorumlu İdare:

Toplam proje harcamalarının toplam bütçeye oranıdır.

Ar-Ge Harcamalarının Toplam Bütçeye Oranı

Bilimsel Araştırma Projeleri Koordinasyon Birimi, Strateji Geliştirme Daire Başkanlığı

Performans Göstergesi	Ölçü Birimi	2023	2024 Planlanan	2024 YS Gerç. Tahmini	2025 Hedef	2026 Tahmin	2027 Tahmin
2- Ar-ge sonucu ortaya çıkan ürünlere ilişkin alınan patent sayısı	Sayı	0	1	1	1	1	1

Göstergeye İlişkin Açıklama:

Hesaplama Yöntemi:

Verinin Kaynağı:

Sorumlu İdare:

Ar-Ge sonucu ortaya çıkan ürünlere ilişkin patent sayılarının izlenmesini ifade etmektedir.

Bilimsel Araştırma Projeleri Koordinasyon Birimi Tarafından Tutulan Kayıtlar

Bilimsel Araştırma Projeleri Koordinasyon Birimi

Performans Göstergesi	Ölçü Birimi	2023	2024 Planlanan	2024 YS Gerç. Tahmini	2025 Hedef	2026 Tahmin	2027 Tahmin
3- Ar-ge sonucu ticarileştirilen ürün sayısı	Sayı	0	1	1	1	1	1

Göstergeye İlişkin Açıklama:

Hesaplama Yöntemi:

Verinin Kaynağı:

Sorumlu İdare:

Ar-Ge sonucu ticarileştirilen ürün sayıları izlenecektir.

Bilimsel Araştırma Projeleri Koordinasyon Birimi Tarafından Tutulan Kayıtlar

Bilimsel Araştırma Projeleri Koordinasyon Birimi

Performans Göstergesi	Ölçü Birimi	2023	2024 Planlanan	2024 YS Gerç. Tahmini	2025 Hedef	2026 Tahmin	2027 Tahmin
4- Araştırma merkezleri gelir miktarı	TL	1.738.621,29	2.800.000	2.800.000	3.500.000	4.200.000	5.000.000

Göstergeye İlişkin Açıklama: Üniversiteye bağlı Araştırma Merkezlerinin gelirlerinin dönemsel olarak izlenmesi amaçlanmaktadır.
Hesaplama Yöntemi: Döner Sermaye İşletme Müdürlüğü Kayıtları
Verinin Kaynağı: Döner Sermaye İşletme Müdürlüğü
Sorumlu İdare:

Performans Göstergesi	Ölçü Birimi	2023	2024 Planlanan	2024 YS Gerç. Tahmini	2025 Hedef	2026 Tahmin	2027 Tahmin
5- Araştırma merkezlerinin sanayi ile yaptığı proje sayısı	Sayı	1	2	3	5	5	5

Göstergeye İlişkin Açıklama: Üniversiteye bağlı Araştırma Merkezlerinin sanayi ile iş birliği içerisinde projeler yapması sağlanacaktır.
Hesaplama Yöntemi: Araştırma Merkezlerinin Sanayi İle Yaptığı Proje Sayısı
Verinin Kaynağı: Araştırma Merkezleri
Sorumlu İdare:

Performans Göstergesi	Ölçü Birimi	2023	2024 Planlanan	2024 YS Gerç. Tahmini	2025 Hedef	2026 Tahmin	2027 Tahmin
6- BAP kapsamında desteklenen araştırma projeleri sayısı	Sayı	66	75	75	80	85	90

Göstergeye İlişkin Açıklama: Araştırma Üniversitesi olma vizyonuna uygun olarak, bilimsel araştırmalarının niteliğinin artırılmasının yanı sıra, araştırmacılar tarafından bilimsel araştırma projelerine katılımın yaygınlaştırılması ile araştırma bütçe ve imkânlarının çeşitlendirilmesi hedefleri doğrultusunda BAP kapsamında desteklenen araştırma projeleri sayısının artırılması amaçlanmaktadır.
Hesaplama Yöntemi: Bilimsel Araştırma Projeleri Koordinasyon Birimi Tarafından Tutulan Kayıtlar
Verinin Kaynağı: Bilimsel Araştırma Projeleri Koordinasyon Birimi
Sorumlu İdare:

Performans Göstergesi	Ölçü Birimi	2023	2024 Planlanan	2024 YS Gerç. Tahmini	2025 Hedef	2026 Tahmin	2027 Tahmin
7- Öğretim elemanı başına düşen ar-ge proje sayısı	Sayı	0,29	0,25	0,25	0,27	0,28	0,3

Göstergeye İlişkin Açıklama: Öğretim elemanlarının bilimsel araştırmalara araştırmacı olarak katılmalarının desteklenmesi ve teşvik edilmesi sağlanarak ar-ge projelerinin niteliğinin ve sayısının artırılması hedeflenmektedir.
Hesaplama Yöntemi: Ar-Ge Proje Sayısı / Öğretim Elemanı Sayısı
Verinin Kaynağı: Bilimsel Araştırma Projeleri Koordinasyon Birimi, Döner Sermaye İşletme Müdürlüğü, Araştırma Merkezleri, Personel Daire Başkanlığı
Sorumlu İdare:

Performans Göstergesi	Ölçü Birimi	2023	2024 Planlanan	2024 YS Gerç. Tahmini	2025 Hedef	2026 Tahmin	2027 Tahmin
8- Patent, faydalı model ve endüstriyel tasarım başvuru sayısı	Sayı	0	2	2	3	4	5

Göstergeye İlişkin Açıklama: Üniversitede araştırma alanında bilimsel araştırma projelerine katılımın artırılması hedeflenmiştir. Bu doğrultuda, patent, faydalı model ve endüstriyel tasarımların başvuru sayılarında artışlar gözlenecektir.
Hesaplama Yöntemi: Başvurulan Patent, Faydalı Model ve Endüstriyel Tasarım Sayısı
Verinin Kaynağı: Akademik Birimler (Fakülteler, Meslek Yüksekokulu)
Sorumlu İdare:

Performans Göstergesi	Ölçü Birimi	2023	2024 Planlanan	2024 YS Gerç. Tahmini	2025 Hedef	2026 Tahmin	2027 Tahmin
9- Ulusal ve uluslararası kuruluşlar tarafından desteklenen ar-ge projesi sayısı	Sayı	13	10	11	16	18	21

Göstergeye İlişkin Açıklama: Üniversitenin ulusal ve uluslararası kuruluşlar tarafından desteklenen proje sayılarının artırılması hedeflenmektedir.
Hesaplama Yöntemi: Ulusal ve Uluslararası Kuruluşlar Tarafından Desteklenen Proje Sayısı
Verinin Kaynağı: Bilimsel Araştırma Projeleri Koordinasyon Birimi, Uluslararası İlişkiler Ofisi
Sorumlu İdare:

Performans Göstergesi	Ölçü Birimi	2023	2024 Planlanan	2024 YS Gerç. Tahmini	2025 Hedef	2026 Tahmin	2027 Tahmin
10- Uluslararası endekslerde yer alan bilimsel yayın sayısı	Sayı	89	125	125	130	140	150

Göstergeye İlişkin Açıklama: Üniversite senatosu tarafından kabul edilmiş uluslararası endekslerde taranan dergilerde yayımlanan üniversite adresli makale sayısını ifade eder.
Hesaplama Yöntemi: Üniversitenin Akademik Personelinin Uluslararası Endekslerde Yer Alan Yayın Sayılarının Toplamı
Verinin Kaynağı: Bilimsel Araştırma Projeleri Koordinasyon Birimi
Sorumlu İdare:

Alt Program Kapsamında Yürütülecek Faaliyet Maliyetleri

Faaliyetler	2024 Bütçe	2024 Harcama Haziran	2025 Bütçe	2026 Tahmin	2027 Tahmin
Yükseköğretim Kurumlarının Bilimsel Araştırma Projeleri	10.571.723	329.198	14.974.000	17.364.000	19.550.000
Bütçe İçi	8.552.000	0	12.224.000	13.864.000	15.050.000
Bütçe Dışı	2.019.723	329.198	2.750.000	3.500.000	4.500.000
T O P L A M	10.571.723	329.198	14.974.000	17.364.000	19.550.000
Bütçe İçi	8.552.000	0	12.224.000	13.864.000	15.050.000
Bütçe Dışı	2.019.723	329.198	2.750.000	3.500.000	4.500.000

Faaliyetlere İlişkin Açıklamalar:

Yükseköğretim Kurumlarının Bilimsel Araştırma Projeleri

Üniversite bünyesinde, bilimsel araştırmaların niteliğinin geliştirilmesinde öncelikli olarak bilimsel araştırma çıktılarının niteliğinin artırılması hedeflenmiştir. Bu hedef ile birlikte, uluslararası endekslerde yer alan bilimsel yayın sayısının, SCIE, SSCI ve AHCI kapsamındaki dergilerde öğretim elemanı başına düşen yayın sayısının ve başvuru patent, faydalı model veya tasarım sayısının artırılması sağlanacaktır.

Alt Program Adı:	ARAŞTIRMA ALTYAPILARI
Gereke ve Açıklamalar	Kuruluşu itibarıyla araştırma alanında yurtdışı üniversitelerle işbirliğini her daim destekleyen ve öne çıkaran üniversitede, aynı zamanda uluslararası endekslerde yer alan bilimsel yayın sayısının artırılması hedeflenmiştir. Bu doğrultuda, Üniversite Senatosu tarafından kabul edilmiş uluslararası endekslerde taranan dergilerde yayımlanan üniversite adresli makale sayısının artırılması sağlanacaktır. Stratejik plan dönemi içerisinde; Science Citation Index Expanded (SCIE), Social Sciences Citation Index (SSCI) ve Arts & Humanities Citation Index (AHCI) kapsamında taranan dergilerde kadrolu öğretim elemanlarının üniversite adresli makale sayılarının artırılması stratejileri izlenecektir.

Alt Program Hedefi:

Ülkemizin bilgi birikiminin arttırılmasına ve teknolojik gelişimine katkıda bulunmak üzere yükseköğretim kurumlarında araştırma altyapılarının kurulması ve kapasitelerinin güçlendirilmesi

Performans Göstergeleri

Performans Göstergesi	Ölçü Birimi	2023	2024 Planlanan	2024 YS Gerç. Tahmini	2025 Hedef	2026 Tahmin	2027 Tahmin
1- Araştırma altyapısı projesi tamamlanma oranı	Oran	0	0	0	1	1	1

Göstergeye İlişkin Açıklama:

Hesaplama Yöntemi:

Verinin Kaynağı:

Bilimsel Araştırma Projeleri Koordinasyon Birimi

Sorumlu İdare:

Alt Program Kapsamında Yürütülecek Faaliyet Maliyetleri

Faaliyetler	2024 Bütçe	2024 Harcama Haziran	2025 Bütçe	2026 Tahmin	2027 Tahmin
T O P L A M	0	0	0	0	0
Bütçe İçi	0	0	0	0	0
Bütçe Dışı	0	0	0	0	0

Faaliyetlere İlişkin Açıklamalar:

Yükseköğretim Kurumları Araştırma Altyapısı Kurulması ve Geliştirilmesi

Bilimsel ve teknolojik gelişimde oynadığı rolün önemi göz önüne alınarak Üniversite bünyesinde, ulusal ve bölgesel önceliklerle uyumlu, kamu ve özel sektörün ihtiyaçlarını göz önüne alan araştırma altyapılarının kurulması süreçleri henüz tamamlanmamıştır.

Bütçe Yılı:	2025
Program Adı:	HAYAT BOYU ÖĞRENME

Alt Program Adı:	YÜKSEKÖĞRETİM KURUMLARI SÜREKLİ EĞİTİM FAALİYETLERİ
Gerekçe ve Açıklamalar	

Galatasaray Üniversitesi toplumun gelişime katkıda bulunmayı misyon edinmiş, toplumsal ve çevresel duyarlılığı temel ilkelerinden birisi olarak benimsemiş bir kurumdur.

Üniversitenin 2023-2027 Stratejik Planında yer alan stratejik amaçlardan “Amaç 4. Toplumsal Katkı Faaliyetlerini Desteklemek” olarak belirlenmiştir. Bu amaç kapsamında;

- Kurumda, “Yaşam Boyu Öğrenme Faaliyetlerinin Geliştirilmesi” hedeflenmiştir. Bu hedefe yönelik olarak; Kurumda yaşam boyu eğitim programlarının çeşitlendirilmesi ve katılımcı sayısı artırılması ile üniversite mezunların katılımıyla yeni yaşam boyu eğitim programlarının tasarlanması ve ortaklaşa yürütülmesi sağlanacaktır.
- Üniversitede, “Toplumun Gelişimine Destek Olmak” hedefi kapsamında, üniversite tarafından yürütülen sosyal sorumluluk projelerinin sayısının artırılması ile engelsiz üniversite, sıfır atık ve yeşil kampüs girişimleri desteklenmesi ve bilinçlendirme ve kariyer geliştirme faaliyetlerinin sayısının artırılması stratejileri izlenecektir.
- İdarede, “Topluma Hizmete Yönelik Faaliyetleri Artırmak” hedefine yönelik, üniversite-sanayi işbirliklerinin artırılması ile kurumlara sunulan danışmanlık hizmetlerinin çeşitlendirilmesi ve sayılarının artırılması stratejileri izlenecektir.

Alt Program Hedefi:

Toplumun tüm kesimlerine ihtiyaç duyduğu alanlarda eğitimler verilmesi, kamu kurum ve kuruluşları, özel sektör ve uluslararası kuruluşlarla işbirliğinin gelişmesine katkıda bulunulması

Performans Göstergeleri

Performans Göstergesi	Ölçü Birimi	2023	2024 Planlanan	2024 YS Gerç. Tahmini	2025 Hedef	2026 Tahmin	2027 Tahmin
1- Dezavantajlı gruplara yönelik sosyal entegrasyon ve kapsayıcılığa ilişkin yapılan faaliyet sayısı	Sayı	19	35	23	29	32	34

Göstergeye İlişkin Açıklama:

Bu gösterge ile dezavantajlı gruplara yönelik sosyal entegrasyon ve kapsayıcılığa ilişkin yapılan faaliyetler izlenmektedir.

Hesaplama Yöntemi:

Dezavantajlı Gruplara Yönelik Sosyal Entegrasyon ve Kapsayıcılığa İlişkin Yapılan Faaliyet Sayısı

Verinin Kaynağı:

Akademik Birimler (Fakülteler, Enstitüler, Yüksekokullar, Meslek Yüksekokulu), Araştırma Merkezleri, Sağlık Kültür ve Spor Daire Başkanlığı

Sorumlu İdare:

Performans Göstergesi	Ölçü Birimi	2023	2024 Planlanan	2024 YS Gerç. Tahmini	2025 Hedef	2026 Tahmin	2027 Tahmin
2- Eğitim programlarına başvuran kişi sayısı	Sayı	5.953	8.950	8.250	9.000	9.500	10.000

Göstergeye İlişkin Açıklama:

Bu gösterge ile eğitim programlarına başvuran kişi sayısı izlenecektir.

Hesaplama Yöntemi:

Sürekli Eğitim Uygulama ve Araştırma Merkezi ve Yabancı Diller Yüksekokulundan Alınan Veriler

Verinin Kaynağı:

Sürekli Eğitim Uygulama ve Araştırma Merkezi, Yabancı Diller Yüksekokulu

Sorumlu İdare:

Performans Göstergesi	Ölçü Birimi	2023	2024 Planlanan	2024 YS Gerç. Tahmini	2025 Hedef	2026 Tahmin	2027 Tahmin
3- Mezunlara yönelik gerçekleştirilen faaliyet sayısı	Sayı	24	28	30	36	40	42

Göstergeye İlişkin Açıklama:

Galatasaray Üniversitesi, kuruluşundan bugüne kadar geçen kısa sürede seçkin öğrencileri, öğretim üyeleri ve mezunlarıyla Türkiye'nin önde gelen üniversitelerinden olmayı başarmıştır. Üniversitenin başarısının artarak devam edebilmesi için mezunlarla olan iletişimin artırılması gerekmektedir.

Hesaplama Yöntemi:

Mezunlara Yönelik Gerçekleştirilen Faaliyet Sayısı

Verinin Kaynağı:

Akademik Birimler, Halkla İlişkiler Birimi

Sorumlu İdare:

Performans Göstergesi	Ölçü Birimi	2023	2024 Planlanan	2024 YS Gerç. Tahmini	2025 Hedef	2026 Tahmin	2027 Tahmin
4- Sürekli Eğitim Merkezi (SEM) ve Dil Merkezi (DİLMER) tarafından mesleki eğitime yönelik verilen sertifika sayısı	Sayı	334	1.075	1.075	1.185	1.303	1.450

Göstergeye İlişkin Açıklama:

Üniversitenin mezunlarının, çalışanlarının ve toplumun her kesimindeki birey ve kurumların sürekli öğrenim imkânlarından yararlanabilmeleri için, ihtiyaç duyulan alanlara öncelik vererek, her türlü eğitim ve öğretim programları, kurs, seminer ve sertifika programları ve etkinlikler düzenlemek veya düzenlenmesi için gerekli ortamı sağlamak, Üniversite ile özel sektör ve kamu sektöründeki kuruluşlar arasında iş birliği yaparak hizmet sunulması amaçlanmaktadır. Bu gösterge ile Sürekli Eğitim Uygulama ve Araştırma Merkezi ve Yabancı Diller Yüksekokulu tarafından mesleki eğitime yönelik verilen sertifika sayısı izlenecektir.

Hesaplama Yöntemi:

Sürekli Eğitim Uygulama ve Araştırma Merkezi ve Yabancı Diller Yüksekokulu Tarafından Verilen Mesleki Sertifika Sayısı

Verinin Kaynağı:

Sürekli Eğitim Uygulama ve Araştırma Merkezi, Yabancı Diller Yüksekokulu

Sorumlu İdare:

Performans Göstergesi	Ölçü Birimi	2023	2024 Planlanan	2024 YS Gerç. Tahmini	2025 Hedef	2026 Tahmin	2027 Tahmin
5- Tamamlanan sosyal sorumluluk projeleri sayısı	Sayı	26	33	23	29	33	37

Göstergeye İlişkin Açıklama:

Üniversite tarafından hazırlanan ve uygulamaya konulan sosyal sorumluluk projelerinin artırılması hedeflenmektedir.

Hesaplama Yöntemi:

Tamamlanan Sosyal Sorumluluk Projeleri Sayısı

Verinin Kaynağı:

Akademik Birimler (Fakülteler, Enstitüler, Yüksekokullar, Meslek Yüksekokulu), Araştırma Merkezleri, Sağlık Kültür ve Spor Daire Başkanlığı

Sorumlu İdare:

Performans Göstergesi	Ölçü Birimi	2023	2024 Planlanan	2024 YS Gerç. Tahmini	2025 Hedef	2026 Tahmin	2027 Tahmin
6- Üniversitenin çevrecilik alanlarında aldığı ödül sayısı	Sayı	0	1	1	2	3	5

Göstergeye İlişkin Açıklama:

Galatasaray Üniversitesi çevresel duyarlılığı temel ilkelerinden biri olarak benimsemiş bir kurumdur. Bu kapsamda, çevrenin korunması ile ilgili çalışmalara devam edilecektir.

Hesaplama Yöntemi:

Üniversitenin Çevrecilik Alanlarında Aldığı Ödül Sayısı

Verinin Kaynağı:

Genel Sekreterlik

Sorumlu İdare:

Alt Program Kapsamında Yürütülecek Faaliyet Maliyetleri

Faaliyetler	2024 Bütçe	2024 Harcama Haziran	2025 Bütçe	2026 Tahmin	2027 Tahmin
T O P L A M	0	0	0	0	0
Bütçe İçi	0	0	0	0	0
Bütçe Dışı	0	0	0	0	0

Faaliyetlere İlişkin Açıklamalar:

Bütçe Yılı:	2025
Program Adı:	YÜKSEKÖĞRETİM

Alt Program Adı:	ÖN LİSANS EĞİTİMİ, LİSANS EĞİTİMİ VE LİSANSÜSTÜ EĞİTİM
Gereke ve Açıklamalar	

Üniversitenin 2023-2027 Stratejik Planında yer alan stratejik amaçlardan “Amaç 1. Eğitimde Niteliği Geliştirmek” olarak belirlenmiştir. Söz konusu amaç kapsamında;

- Kurumda, “Yüksek Niteliklere Sahip Öğrenciler Tarafından Tercih Edilirliği Artırmak” hedeflenmiştir. Bu hedef çerçevesinde; bilim, teknoloji ve iş dünyasındaki gelişmelere koşut yeni ve disiplinlerarası programlar açılması, nitelikli öğrencilerin üniversiteyi tercih etmesini sağlayacak tanıtıcı etkinliklerin yapılması, tercih yapacak öğrencilere yönelik tanıtım ve bilgilendirme faaliyetlerinin etkinliğinin artırılması, akademik birimler tarafından farklı iletişim kanallarının etkin ve yaygın şekilde kullanılmasının sağlanması stratejileri izlenecektir.
- Üniversitede, “Öğrenci Bağlılığını Artırmak” hedeflenmiştir. Bu hedefe yönelik olarak; burs alan öğrenci sayısının artırılması, normal süresinde mezun olan öğrenci sayısının artırılması, öğrencilerin yaşam koşullarının yakından takip edilmesini ve ihtiyacı olanlara destek olunmasını sağlayan bir sistemin oluşturulması, öğrencilerin genel memnuniyet seviyesinin korunması ile danışmanlık sisteminin tahkim edilmesi stratejileri izlenecektir.
- Üniversitede “Eğitimde Kalite Uygulamalarını Yaygınlaştırmak” hedeflenmiştir. Bu hedef doğrultusunda; akreditasyon süreçlerinin tamamlanarak eğitim-öğretimin niteliğinin geliştirilmesi konularında akademik birimlerin teşvik edilmesi, programın öncelikle yerli akreditasyon kurumları tarafından akredite edilmesinin teşvik edilmesi, üniversite özdeğerlendirme programı ile denetim sisteminin oluşturulması ve sonuçlarının her yıl kamuya ilan edilmesi, akademik birimlerin desteği ile eğitim hizmetlerinden memnuniyet düzeyinin yükseltilmesi stratejileri belirlenmiştir.
- “Eğitimde Niteliği Geliştirmek” amacı kapsamında belirlenen hedeflerden biri de “Eğitim Programlarını Zenginleştirmek”olarak belirlenmiştir. Hedef kapsamında; çift anadal ve yan dal programı sayısı ile kontenjanlarının artırılması, haftalık ders ve sınav programlarının oluşturulmasında eşgüdümü sağlayacak bilgi işlem altyapısının kurulması, her lisans programı müfredatında asgari sayıda seçmeli, kurum destekli ve çevrimiçi ders kredi yükü bulunmasının sağlanması stratejileri izlenecektir.
- Stratejik amaç kapsamında “Eğitim Kaynaklarını Geliştirmek” hedefine yönelik olarak; basılı kitap ve e-yayın sayısının artırılması, kütüphane ekipmanlarının yenilenmesi, yeni eğitim laboratuvarlarının kurulması ve mevcutların güncellenmesine ilişkin performans göstergeleri izlenecektir.
- Yine söz konusu stratejik amaç kapsamında belirlenmiş olan “Eğitimde Uluslararasılaşma Seviyesini Artırmak” hedefine istinaden; uluslararası ortak programların sayısının artırılması, programlara kayıtlı yabancı uyruklu öğrenci sayısının artırılması, değişim programları kapsamında işbirliği yapılan üniversite sayısının ve gelen/giden öğrenci kontenjanlarının artırılması, değişim programları kapsamında Fransızca ve İngilizce verilen ders sayısının artırılması stratejileri izlenecektir.

Alt Program Hedefi:

Mesleki yeterlilik sahibi ve gelişime açık mezunlar yetiştirilmesi

Performans Göstergeleri

Performans Göstergesi	Ölçü Birimi	2023	2024 Planlanan	2024 YS Gerç. Tahmini	2025 Hedef	2026 Tahmin	2027 Tahmin
1- Doktora eğitimini tamamlayanların sayısı	Sayı	40	24	26	27	28	30

Göstergeye İlişkin Açıklama:

Gösterge ile Üniversitemizde lisansüstü öğretim kapsamında doktora mezunlarının izlenmesi amaçlanmaktadır.

Hesaplama Yöntemi:

İlgili Yılda Doktora Eğitimini Tamamlayanların Sayısı

Verinin Kaynağı:

Fen Bilimleri Enstitüsü, Sosyal Bilimler Enstitüsü

Sorumlu İdare:

Performans Göstergesi	Ölçü Birimi	2019	2024 Planlanan	2024 YS Gerç. Tahmini	2025 Hedef	2026 Tahmin	2027 Tahmin
2- Eğitim bilimleri kontenjan doluluk oranı	Oran	0,01	0	0	0	0	0

Göstergeye İlişkin Açıklama:

Üniversite bünyesinde Eğitim Bilimleri Fakültesi bulunmamaktadır.

Hesaplama Yöntemi:

Verinin Kaynağı:

Sorumlu İdare:

Performans Göstergesi	Ölçü Birimi	2023	2024 Planlanan	2024 YS Gerç. Tahmini	2025 Hedef	2026 Tahmin	2027 Tahmin
3- Eğitimin program süresinde bitirilme oranı	Oran	0,53	0,5	0,53	0,53	0,54	0,55

Göstergeye İlişkin Açıklama:

Üniversitenin eğitim programlarına kayıt yaptıran öğrencilerin, program süresinde mezun olma oranının artırılması amaçlanmaktadır.

Hesaplama Yöntemi:

Programdan Mezun Olan Öğrenci Sayısı / Programdaki Toplam Öğrenci Sayısı

Verinin Kaynağı:

Öğrenci İşleri Daire Başkanlığı

Sorumlu İdare:

Performans Göstergesi	Ölçü Birimi	2023	2024 Planlanan	2024 YS Gerç. Tahmini	2025 Hedef	2026 Tahmin	2027 Tahmin
4- Fen bilimleri kontenjan doluluk oranı	Oran	0,64	0,73	0,67	0,7	0,73	0,75

Göstergeye İlişkin Açıklama: Bu gösterge ile Üniversitenin Fen Bilimleri programlarına ayrılan kontenjanların doluluk oranı izlenecektir.
Hesaplama Yöntemi: (Fen Bilimleri Kayıtlı Öğrenci Sayısı / Fen Bilimleri Kontenjanı) x 100
Verinin Kaynağı: Öğrenci İşleri Daire Başkanlığı, Fen Bilimleri Enstitüsü
Sorumlu İdare:

Performans Göstergesi	Ölçü Birimi	2023	2024 Planlanan	2024 YS Gerç. Tahmini	2025 Hedef	2026 Tahmin	2027 Tahmin
5- Kütüphanede bulunan basılı ve elektronik kaynak sayısı	Sayı	916.599	930.000	917.300	917.500	918.000	920.000

Göstergeye İlişkin Açıklama: Üniversitede, kullanıcıların bilimsel, kültürel ve sosyal içerikli güncel yayınları okuma istekleri dikkate alınarak basılı, elektronik, yerli ve yabancı bilimsel süreli yayınlar ile yabancı gazetelere abonelikler yapılmaktadır. Abone olunan online veri tabanlarıyla on binlerce elektronik süreli yayına tam metin erişim sağlanmaktadır. Belli dönemlerde deneme amaçlı açılan veri tabanlarının duyuruları Kütüphane ve Dokümantasyon Daire Başkanlığının web sayfasında yapılmaktadır. Gösterge ile kütüphanede bulunan basılı ve elektronik kaynak sayısı izlenecektir.
Hesaplama Yöntemi: Basılı Yayın Sayısı + Elektronik Kaynak Sayısı
Verinin Kaynağı: Kütüphane ve Dokümantasyon Daire Başkanlığı
Sorumlu İdare:

Performans Göstergesi	Ölçü Birimi	2023	2024 Planlanan	2024 YS Gerç. Tahmini	2025 Hedef	2026 Tahmin	2027 Tahmin
6- Kütüphanede bulunan öğrenci başına düşen basılı ve elektronik kaynak sayısı	Sayı	210,08	196,08	204,53	198,08	191,97	187,56

Göstergeye İlişkin Açıklama: Öğrencilerin bilgiye erişebilirliğini artırmaya yönelik olarak Üniversitemiz kütüphanesinde bulunan kaynak sayısının artırılması hedeflenmektedir.
Hesaplama Yöntemi: (Basılı Yayın Sayısı + Elektronik Kaynak Sayısı) / Öğrenci Sayısı
Verinin Kaynağı: Kütüphane ve Dokümantasyon Daire Başkanlığı
Sorumlu İdare:

Performans Göstergesi	Ölçü Birimi	2023	2024 Planlanan	2024 YS Gerç. Tahmini	2025 Hedef	2026 Tahmin	2027 Tahmin
7- Kütüphaneden yararlanan kişi sayısı	Sayı	261.610	265.000	262.000	262.200	262.700	262.800

Göstergeye İlişkin Açıklama: Bu gösterge ile Kütüphane hizmetinden yararlanan öğretim elemanlarının, öğrencilerin ve idari personelin sayısı izlenecektir.
Hesaplama Yöntemi: Kütüphaneden Yararlanan Kişi Sayısı
Verinin Kaynağı: Kütüphane ve Dokümantasyon Daire Başkanlığı
Sorumlu İdare:

Performans Göstergesi	Ölçü Birimi	2023	2024 Planlanan	2024 YS Gerç. Tahmini	2025 Hedef	2026 Tahmin	2027 Tahmin
8- Lisansüstü öğrencilerin toplam öğrenciler içindeki payı	Oran	0,31	0,37	0,3	0,3	0,3	0,29

Göstergeye İlişkin Açıklama: Üniversitede eğitim gören lisansüstü öğrenci sayısının artırılması amaçlanmaktadır.
Hesaplama Yöntemi: Lisansüstü Öğrenci Sayısı / Toplam Öğrenci Sayısı
Verinin Kaynağı: Öğrenci İşleri Daire Başkanlığı, Fen Bilimleri Enstitüsü, Sosyal Bilimler Enstitüsü
Sorumlu İdare:

Performans Göstergesi	Ölçü Birimi	2023	2024 Planlanan	2024 YS Gerç. Tahmini	2025 Hedef	2026 Tahmin	2027 Tahmin
9- Öğrenci başına düşen eğitim alanı	Metrekare	1,52	1,4	1,48	1,43	1,39	1,35

Göstergeye İlişkin Açıklama: Galatasaray Üniversitesinin bulunduğu kampüs alanlarına yeni tesisler yapılmasına, bulunulan bölgenin özelliği itibarıyla imkân bulunmamaktadır. Bu nedenle öğrenci başına düşen eğitim alanı artışları sınırlı düzeyde gerçekleşebilecektir.
Hesaplama Yöntemi: Eğitim Alanları / Toplam Öğrenci Sayısı
Verinin Kaynağı: Yapı İşleri ve Teknik Daire Başkanlığı, Öğrenci İşleri Başkanlığı
Sorumlu İdare:

Performans Göstergesi	Ölçü Birimi	2023	2024 Planlanan	2024 YS Gerç. Tahmini	2025 Hedef	2026 Tahmin	2027 Tahmin
10- Öğrenci başına düşen kapalı alan	Metrekare	6,53	6,01	6,35	6,15	5,96	5,81

Göstergeye İlişkin Açıklama: Galatasaray Üniversitesinin bulunduğu mevcut fiziki alanlar içerisinde yer alan idari binalar, derslikler, laboratuvar, kantin, sirkülasyon alanlarına yeni tesisler yapılmasına, bulunulan bölgenin özelliği itibarıyla imkân bulunmamaktadır. Bu nedenle öğrenci başına düşen kapalı alan artışları sınırlı düzeyde olabilecektir.
Hesaplama Yöntemi: Kapalı Alan Metrekaresi / Öğrenci Sayısı
Verinin Kaynağı: Yapı İşleri ve Teknik Daire Başkanlığı, Öğrenci İşleri Başkanlığı
Sorumlu İdare:

Performans Göstergesi	Ölçü Birimi	2023	2024 Planlanan	2024 YS Gerç. Tahmini	2025 Hedef	2026 Tahmin	2027 Tahmin
11- Öğrenci değişim programlarından yararlanan öğrencilerin oranı	Oran	0,1	0,09	0,1	0,1	0,1	0,1

Göstergeye İlişkin Açıklama:

Bu gösterge ile Galatasaray Üniversitesi öğrencilerinin mesleki ve kişisel gelişimlerine katkı sağlayacak ulusal ve uluslararası değişim programlarına katılmalarındaki artışlar izlenmektedir.

Hesaplama Yöntemi:

Öğrenci Değişim Programlarından Yararlanan Öğrenci Sayısı / Toplam Öğrenci Sayısı

Verinin Kaynağı:

Uluslararası İlişkiler Ofisi, Öğrenci İşleri Daire Başkanlığı

Sorumlu İdare:

Performans Göstergesi	Ölçü Birimi	2023	2024 Planlanan	2024 YS Gerç. Tahmini	2025 Hedef	2026 Tahmin	2027 Tahmin
12- Öğretim üyesi başına düşen öğrenci sayısı	Sayı	29,28	31,62	29,7	30,68	31,26	31,85

Göstergeye İlişkin Açıklama:

Gösterge ile Üniversitemizde görev yapan öğretim üyesi sayısı ile öğrenci sayısının kıyaslanması amaçlanmaktadır.

Hesaplama Yöntemi:

Toplam Öğrenci Sayısı / Öğretim Üyesi Sayısı

Verinin Kaynağı:

Personel Daire Başkanlığı, Öğrenci İşleri Daire Başkanlığı

Sorumlu İdare:

Performans Göstergesi	Ölçü Birimi	0	2024 Planlanan	2024 YS Gerç. Tahmini	2025 Hedef	2026 Tahmin	2027 Tahmin
13- Sağlık bilimleri kontenjan doluluk oranı	Oran	0	0	0	0	0	0

Göstergeye İlişkin Açıklama:

Sağlık bilimleri kontenjanımız bulunmamaktadır.

Hesaplama Yöntemi:**Verinin Kaynağı:****Sorumlu İdare:**

Performans Göstergesi	Ölçü Birimi	2023	2024 Planlanan	2024 YS Gerç. Tahmini	2025 Hedef	2026 Tahmin	2027 Tahmin
14- Sosyal bilimler kontenjan doluluk oranı	Oran	0,49	0,79	0,5	0,5	0,49	0,48

Göstergeye İlişkin Açıklama:

Bu gösterge ile Üniversitemiz Sosyal Bilimler programlarına ayrılan kontenjanların doluluk oranı izlenecektir.

Hesaplama Yöntemi:

(Sosyal Bilimler Kayıtlı Öğrenci Sayısı / Sosyal Bilimler Kontenjanı) x 100

Verinin Kaynağı:

Öğrenci İşleri Daire Başkanlığı, Sosyal Bilimler Enstitüsü

Sorumlu İdare:

Performans Göstergesi	Ölçü Birimi	2023	2024 Planlanan	2024 YS Gerç. Tahmini	2025 Hedef	2026 Tahmin	2027 Tahmin
15- Teknokent veya Teknoloji Transfer Ofisi (TTO) projelerine katılan öğrenci sayısı	Sayı	0	2	0	0	0	0

Göstergeye İlişkin Açıklama:

Bu gösterge ile Teknokent veya Teknoloji Transfer Ofisi (TTO) projelerine katılan öğrenci sayısı hesaplanacaktır.

Hesaplama Yöntemi:

Teknokent veya Teknoloji Transfer Ofisi (TTO) Projelerine Katılan Öğrenci Sayısı

Verinin Kaynağı:

Teknoloji Transferi Uygulama Ve Araştırma Merkezi

Sorumlu İdare:

Performans Göstergesi	Ölçü Birimi	2023	2024 Planlanan	2024 YS Gerç. Tahmini	2025 Hedef	2026 Tahmin	2027 Tahmin
16- Uluslararası kuruluşlarla ortak uygulanan eğitim programı sayısı	Sayı	8	8	12	14	19	20

Göstergeye İlişkin Açıklama:

Bu gösterge ile Uluslararası kuruluşlarla ortak uygulanan eğitim programı sayısı hesaplanması amaçlanmaktadır.

Hesaplama Yöntemi:

Uluslararası Kuruluşlarla Ortak Uygulanan Eğitim Programı Sayısı

Verinin Kaynağı:

Akademik Birimler (Fakülteler, Enstitüler, Yüksekokullar, Meslek Yüksekokulu)

Sorumlu İdare:

Performans Göstergesi	Ölçü Birimi	2023	2024 Planlanan	2024 YS Gerç. Tahmini	2025 Hedef	2026 Tahmin	2027 Tahmin
17- Yabancı dilde eğitim veren program sayısı	Sayı	31	30	33	33	34	34

Göstergeye İlişkin Açıklama:

Gösterge ile Üniversitemiz bünyesinde yabancı dilde eğitim veren programların izlenmesi amaçlanmaktadır.

Hesaplama Yöntemi:

Yabancı Dilde Eğitim Veren Program Sayısı

Verinin Kaynağı:

Akademik Birimler (Fakülteler, Enstitüler, Yüksekokullar, Meslek Yüksekokulu)

Sorumlu İdare:

Performans Göstergesi	Ölçü Birimi	2023	2024 Planlanan	2024 YS Gerç. Tahmini	2025 Hedef	2026 Tahmin	2027 Tahmin
18- Yabancı uyruklu akademisyen sayısı	Sayı	27	30	30	31	32	33

Göstergeye İlişkin Açıklama:

Bu gösterge ile Üniversitemizdeki yabancı uyruklu akademisyen sayısı izlenmektedir.

Hesaplama Yöntemi:

Yabancı Uyruklu Akademisyen Sayısı

Verinin Kaynağı:

Personel Daire Başkanlığı, Genel Sekreterlik

Sorumlu İdare:

Performans Göstergesi	Ölçü Birimi	2023	2024 Planlanan	2024 YS Gerç. Tahmini	2025 Hedef	2026 Tahmin	2027 Tahmin
19- Yabancı uyruklu öğrenci sayısı	Sayı	15	25	15	16	15	15

Göstergeye İlişkin Açıklama: Bu gösterge ile Üniversitedeki yabancı uyruklu öğrencilerin sayısının izlenmesi amaçlanmaktadır.
Hesaplama Yöntemi: Öğrenci İşleri Daire Başkanlığından Gelen Yabancı Uyruklu Öğrenci Verisi
Verinin Kaynağı: Öğrenci İşleri Daire Başkanlığı
Sorumlu İdare:

Performans Göstergesi	Ölçü Birimi	2023	2024 Planlanan	2024 YS Gerç. Tahmini	2025 Hedef	2026 Tahmin	2027 Tahmin
20- Yan dal ve çift ana dal programından mezun olanların toplam mezun sayısına oranı	Oran	0,09	0,09	0,11	0,11	0,12	0,12

Göstergeye İlişkin Açıklama: Bu gösterge ile yan dal ve çift ana dal programından mezun olanların toplam mezun sayısına oranı hesaplanacaktır.
Hesaplama Yöntemi: Yan dal ve çift ana dal programından mezun olanların toplam mezun sayısına oranı
Verinin Kaynağı: Akademik Birimler (Fakülteler, Meslek Yüksekokulu), Öğrenci İşleri Daire Başkanlığı
Sorumlu İdare:

Alt Program Kapsamında Yürütülecek Faaliyet Maliyetleri

Faaliyetler	2024 Bütçe	2024 Harcama Haziran	2025 Bütçe	2026 Tahmin	2027 Tahmin
Doktora Öğrencilerine Yönelik Burs Hizmetleri	0	19.500	0	0	0
Bütçe İçi	0	19.500	0	0	0
Bütçe Dışı	0	0	0	0	0
Doktora ve Tıpta Uzmanlık Eğitimi	34.240.000	10.221.657	30.118.000	35.186.000	40.011.000
Bütçe İçi	34.240.000	10.221.657	30.118.000	35.186.000	40.011.000
Bütçe Dışı	0	0	0	0	0
Galatasaray Üniversitesine Bağlı İlk ve Orta Öğretim Hizmetleri	74.144.000	28.026.616	81.451.000	94.254.000	105.613.000
Bütçe İçi	74.144.000	28.026.616	81.451.000	94.254.000	105.613.000
Bütçe Dışı	0	0	0	0	0
Lisans Öğrencilerine Yönelik Burs Hizmetleri	0	102.000	0	0	0
Bütçe İçi	0	102.000	0	0	0
Bütçe Dışı	0	0	0	0	0
Yükseköğretim Kurumları Bilgi ve Kültürel Kaynaklar ile Sportif Altyapının Geliştirilmesi Hizmetleri	11.897.000	4.231.410	13.714.000	7.216.000	8.132.000
Bütçe İçi	11.897.000	4.231.410	13.714.000	7.216.000	8.132.000
Bütçe Dışı	0	0	0	0	0
Yükseköğretim Kurumları Birinci Öğretim	451.104.000	208.853.974	671.467.000	794.296.000	897.168.000
Bütçe İçi	451.104.000	208.853.974	671.467.000	794.296.000	897.168.000
Bütçe Dışı	0	0	0	0	0
Yükseköğretim Kurumları İkinci Öğretim	237.000	135.303	163.000	187.000	203.000
Bütçe İçi	237.000	135.303	163.000	187.000	203.000
Bütçe Dışı	0	0	0	0	0
Yükseköğretim Kurumları Tezsiz Yüksek Lisans	16.812.000	12.245.263	24.100.000	27.333.000	29.668.000
Bütçe İçi	16.812.000	12.245.263	24.100.000	27.333.000	29.668.000
Bütçe Dışı	0	0	0	0	0
Yükseköğretim Kurumları Uluslararası Ortak Eğitim ve Öğretim Programı	25.000.000	8.780.182	32.000.000	38.000.000	45.000.000
Bütçe İçi	0	0	0	0	0
Bütçe Dışı	25.000.000	8.780.182	32.000.000	38.000.000	45.000.000
T O P L A M	613.434.000	272.615.905	853.013.000	996.472.000	1.125.795.000
Bütçe İçi	588.434.000	263.835.723	821.013.000	958.472.000	1.080.795.000
Bütçe Dışı	25.000.000	8.780.182	32.000.000	38.000.000	45.000.000

Faaliyetlere İlişkin Açıklamalar:

Doktora Öğrencilerine Yönelik Burs Hizmetleri

Yükseköğretim Kurulu (YÖK) tarafından ülkemizin doktoralı insan kaynağına olan ihtiyacını karşılamak üzere doktora bursu verilmektedir. Ayrıca, Kurum ve kuruluşların öğrencilere vermiş olduğu burslar Üniversitemin sorumlu birimlerce takip edilmektedir. Öğrencilere burs olanakları konusunda web sayfasında duyurular yapılmakta, SMS bilgi mesajları gönderilerek öğrencilerin burslardan haberdar olmaları hedeflenip, burs imkânlarından yararlanmaları sağlanmaktadır. Öğrencilere, Türkiye'nin önde gelen kurum ve kuruluşlardan burs olanaklarının temini, Üniversitemin Genel Sekreterlik ve Halkla İlişkiler Birimi ile Öğrenci İşleri Daire Başkanlığının ve diğer birimlerin işbirliği içerisinde yapmış olduğu çalışmalar ile sağlanmaktadır.

Doktora ve Tıpta Uzmanlık Eğitimi

Doktora ve Tıpta Uzmanlık eğitimi hizmetleri 2547 sayılı Yükseköğretim Kanunu kapsamında gerçekleştirilmektedir.

Galatasaray Üniversitesine Bağlı İlk ve Orta Öğretim Hizmetleri

Devlet Üniversitesi olan Galatasaray Üniversitesi, Üniversite statüsünü alması ile birlikte bütünlük eğitim-öğretim kurumu olma özelliğini korumuş, Galatasaray Lisesi ile ona bağlı İlk-Ortaöğretim Okulu da Üniversite Rektörlüğüne bağlı öğretim birimleri olarak tanımlanmıştır.

Lisans Öğrencilerine Yönelik Burs Hizmetleri

Üniversitede; resmi ve özel vakıflardan burs alan öğrencilerin işlemleri, (Başarı durumlarının takibi) ile Yüksek Öğrenim ve Kredi Yurtlar Kurumundan kredi ve burs alan öğrencilerin takibi (başarı durumları) Öğrenci İşleri Daire Başkanlığının görevleri arasındadır.

Yükseköğretim Kurumları Bilgi ve Kültürel Kaynaklar ile Sportif Altyapının Geliştirilmesi Hizmetleri

Galatasaray Üniversitesi, bilgi ve teknoloji kaynakları açısından yüksek donanıma sahiptir. Galatasaray Üniversitesi eğitim faaliyetlerinin çok yönlü uygulamalarında yeni teknolojilerin kullanımını teşvik etmek üzere farklı birimlerin desteğini almaktadır. Dil yetkinliğinin artırılması için, Espace Francophone biriminde yer alan uygulamalar (yazılımlar, dil geliştirme paketleri) ve multimedya araçları ile ders sonrası faaliyetler teşvik edilmektedir. Ayrıca, dil eğitimi içerisinde yazılı-görsel malzemeler, akıllı kürsü sistemleri uygulanmaktadır. Farklı akademik birimlerde, laboratuvar uygulamaları için donanım ve yazılım desteği sunulmakta, ders işleyişinde projeksiyon sistemlerinden yararlanılmaktadır. Üniversite genelinde verilen derslerle ilgili öğrenciler ve öğretim elemanlarının erişimine açık uni.gsu.edu.tr sitesi desteği sunulmaktadır. Bunlara ek olarak, kütüphane düzeyinde e-veri tabanlarına ve e-kitaplara erişim sağlanmakta, gelen yeni talepler doğrultusunda bu tür aboneliklerin sayısı artırılmaktadır.

Galatasaray Üniversitesi, eğitim-öğretim, bilimsel araştırma ve topluma yönelik hizmetleri aracılığıyla; öğrencilerin, personelin ve diğer yararlanıcıların memnuniyetlerini artıracak öğrenci ve çalışan odaklı süreçlerle kurum içerisinde ortak "Galatasaray Geleneği"ni taşımasıyla ön plana çıkmaktadır. Öğrencilerle yakın ve yüksek iletişim; programların yürütülmesinde öğrencilerin aktif rol almaları, ders ve danışman değerlendirme anketleri, sınıf temsilcisi ile öğrenci konseyi seçimleri ve danışmanlık sistemi vasıtasıyla teşvik edilmektedir.

Üniversitede öğrencilerin kültürel derinlik kazanımına yönelik ve farklı disiplinleri tanımalarına fırsatı vermek amacıyla, ders programlarında zorunlu derslerin yanı sıra seçmeli dersler almalarına olanak tanınmaktadır. Seçimlik derslerin alınması sırasında öğrenci danışmanları öğrencileri farklı disiplinlerden dersler seçmeleri konusunda yönlendirmektedir.

Üniversitede öğrenciler ders dışı faaliyetlerini; akademik, kültürel ve sportif kulüpler ile yürütmektedir. Her kulüp ve spor takımına bir öğretim elemanı danışmanlık yapmaktadır. Kulüplerin ve spor takımlarının etkinlikleri; Sağlık, Kültür ve Spor Daire Başkanlığı tarafından, bütçe olanakları ve ilgili mevzuat kapsamında desteklenmektedir.

Yükseköğretim Kurumları Birinci Öğretim

Birinci öğretim, yükseköğretim kurumlarında normal örgün öğretimdir. Üniversitenin Fakülte ve Enstitülerinde normal örgün öğretim yapılmaktadır.

Yükseköğretim Kurumları İkinci Öğretim

Yükseköğretim kurumlarında yapılacak ikili öğretimde ikinci öğretimle ilgili hususlar, 3843 sayılı Yükseköğretim Kurumlarında İkili Öğretim Yapılması, 2547 Sayılı Yükseköğretim Kanununun Bazı Maddelerinin Değiştirilmesi Ve Bu Kanuna Bir Ek Madde Eklenmesi Hakkında Kanun ile belirlenmiştir. Yükseköğretim kurumlarında normal örgün öğretimin bitimini takiben yapılan örgün öğretim İkinci Öğretimdir. Üniversitenin Denizcilik Meslek Yüksekokulunun programlarında İkinci Öğretim uygulaması ile eğitim ve öğretim verilmektedir. Ayrıca Üniversiteye bağlı Enstitülerde İkinci Öğretim Programları bulunmaktadır.

Yükseköğretim Kurumları Tezsiz Yüksek Lisans

Lisansüstü Eğitim ve Öğretim Yönetmeliğine göre, yüksek lisans programı, tezli ve tezsiz olmak üzere iki şekilde yürütülebilir. Bu programların hangi enstitü anabilim/anasanat dallarında ve nasıl yürütüleceği ile yükseköğretim kurumlarının yetkisinde olan tezli ve tezsiz yüksek lisans programları arasında geçiş izni hususları senatolar tarafından çıkarılan yönetmelikle düzenlenir.

Galatasaray Üniversitesinin Fen Bilimleri ve Sosyal Bilimler Enstitülerinde tezsiz yüksek lisans programları bulunmaktadır.

Alt Program Adı:	ÖĞRETİM ELEMANLARINA SAĞLANAN BURS VE DESTEKLER
Gerekçe ve Açıklamalar	<p>Üniversitenin 2023-2027 Stratejik Planında yer alan stratejik amaçlardan Amaç 5. “Kurumsal Kapasiteyi Güçlendirmek” olarak belirlenmiştir. Söz konusu amaç kapsamında; Beyoğlu ve Ortaköy yerleşkelerinde restore edilen tarihi eserlerin alanlarındaki (m2) artışlar ile Ortaköy yerleşkesinde yenilenen derslik alanlarındaki (m2) artışlar stratejik plan döneminde izlenecektir.</p> <p>Ayrıca, söz konusu stratejik amaca ilişkin belirlenen “Dış Paydaşlarla İletişimi Artırmak” hedefi kapsamında, dış paydaşların genel memnuniyet düzeyindeki artışlar ölçülecektir.</p> <p>Galatasaray Üniversitesi Öğrenci Danışmanlığı Yönergesine göre danışman; öğrenciyi, ders seçimleri, kayıt yenileme işlemleri ve mezuniyet koşulları hakkında bilgilendirmek ve yönlendirmek, her yarıyıl başında öğrencinin yürüttüğü derse kayıt işlemini tamamlamak, eğitim-öğretim ile ilgili düzenlemeleri takip etmek ve danışmanı olduğu öğrencileri bu düzenlemelere uygun olarak yönlendirmek ve talebi halinde öğrenciyi üniversite yaşamı ve kariyer, burs, staj, yurt içi veya dışı eğitim olanakları gibi konularda bilgilendirmek ve yönlendirmek gibi konularda danışmanlık yapmaktadır. Ayrıca lisansüstü eğitim programlarına kayıtlı her öğrenciye ders ve tez çalışması döneminde rehberlik etmek üzere ilgili anabilim dalı tarafından önerilen bir öğretim üyesi enstitü yönetim kurulları tarafından danışman olarak atanmaktadır. Yine bu kapsamda, öğrenci değişim programları ve ortak programlar çerçevesinde kabul edilen ve yurtdışı kontenjanından yararlanarak Üniversiteye kaydı yapılan yabancı öğrenciler için uyum programları düzenlenmekte ve danışmanlık desteği verilmektedir.</p> <p>Kurumda ayrıca, öğrencilerin mesleki gelişim ve kariyer planlamasına yönelik destekleri güçlendirmek ve organize edebilmek amacıyla KAGEM 2015 yılından bu yana hizmet vermektedir. KAGEM’in öğrencilerin kariyer planlama ve geliştirme hedeflerini desteklemek, mesleki yeterliliklerini arttırmalarını ve alanlarındaki yenilikleri takip etmelerini sağlayacak eğitimleri vermek, kariyer gelişimlerine katkıda bulunacak toplantılar düzenlemek, staj yapabilecekleri kurum ve kuruluşlarla bağlantı kurabilmelerine yardımcı olmak, öğrenci değişim programları ve burslar konusunda bilgilendirilmelerini sağlamak ve farklı sektör ve departmanları tanıtmalarını sağlayacak Kariyer Günleri düzenlemek gibi hedefleri bulunmaktadır.</p> <p>Öğrenci yemekhanesinde öğrencilere üç öğün yemek hizmeti sunulmaktadır. Mediko-Sosyal Merkezinde, ilgili mevzuatta belirtilen yükümlülükler kapsamında Üniversitenin bütün öğrencilerine, 1. Basamak Tedavi Hizmetleri, Psikolojik Danışmanlık ve Rehberlik Hizmetleri, Laboratuvar Hizmetleri verilmektedir.</p> <p>Kurumda öğrencilerin karar alma süreçlerine katılımı da desteklenmekte, Kalite Komisyonu ve Senatoda öğrenci temsiliyeti sağlanmaktadır.</p> <p>Sağlık, Kültür ve Spor Daire Başkanlığı, Türkiye Üniversite Sporları Federasyonu ve spor etkinliği düzenleyen diğer yurtiçi ve yurtdışı kuruluşlarla iş birliği yaparak, Üniversiteyi temsilen öğrencilerin yarışma ve müsabakalara katılmalarını sağlamaktadır. Ayrıca öğrenci kulüpleri aracılığıyla kültürel etkinlikler düzenlenmektedir.</p> <p>Özel yaklaşım gerektiren öğrencilere yeterli ve kolay ulaşılır öğrenme imkânları ile öğrenci desteğini sağlamak amacıyla engelli öğrenciler için Yükseköğretim Kurumları Engelliler Danışma ve Koordinasyon Yönetmeliği ve Galatasaray Üniversitesi Engelsiz Öğrenci Birimi Yönergesi hükümleri uygulanmaktadır.</p>

Alt Program Hedefi:

Alanında yetkin, araştırmacı, bilgi üreten ve aktaran akademisyenler yetiştirilmesi

Performans Göstergeleri

Performans Göstergesi	Ölçü Birimi	2023	2024 Planlanan	2024 YS Gerç. Tahmini	2025 Hedef	2026 Tahmin	2027 Tahmin
1- SCI, SCI-Expanded, SSCI ve AHCI kapsamındaki dergilerde öğretim elemanı başına düşen yayın sayısı	Sayı	0,18	0,18	0,18	0,18	0,19	0,2

Göstergeye İlişkin Açıklama:

Galatasaray Üniversitesinde bilimsel araştırmaların niteliğinin artırılmasında öncelikli olarak bilimsel araştırma çıktılarının niteliğinin artırılması hedeflenmiştir. Bu hedef ile birlikte, SCI-Expanded, SSCI ve AHCI gibi prestijli bilimsel dergilerin yer aldığı indeksler tarafından yayın sayısının artırılması, atama ve yükseltme kriterlerinde nitelikli araştırma çıktılarının etkisinin artırılması sağlanacaktır.

Hesaplama Yöntemi:

Verinin Kaynağı:

Sorumlu İdare:

Yayın Sayısı / Öğretim Elemanı Sayısı

Bilimsel Araştırma Projeleri Koordinasyon Birimi, Personel Daire Başkanlığı

Performans Göstergesi	Ölçü Birimi	2023	2024 Planlanan	2024 YS Gerç. Tahmini	2025 Hedef	2026 Tahmin	2027 Tahmin
2- Yükseköğretim Kurulu tarafından belirlenecek öncelikli alanlarda sağlanan burslardan yararlanan doktora öğrenci sayısı	Sayı	27	33	8	12	13	14

Göstergeye İlişkin Açıklama:

Bu gösterge ile YÖK tarafından öncelikli alanlarında sağlanan burslardan yararlanan doktora öğrenci sayısının izlenmesi amaçlanmaktadır.

Hesaplama Yöntemi:

Verinin Kaynağı:

Sorumlu İdare:

YÖK Doktora Öğrenci Sayısı

Fen Bilimleri Enstitüsü, Sosyal Bilimler Enstitüsü

Performans Göstergesi	Ölçü Birimi	2023	2024 Planlanan	2024 YS Gerç. Tahmini	2025 Hedef	2026 Tahmin	2027 Tahmin
3- Yükseköğretim Kurulu tarafından sağlanan araştırma desteklerinden yararlanılanların sayısı	Sayı	27	40	22	24	30	35

Göstergeye İlişkin Açıklama:

Yüksek düzeyde bilimsel çalışma ve araştırma yapmak, bilgi ve teknoloji üretmek, bilim verilerini yaymak, ulusal alanda gelişme ve kalkınmaya destek olmak, yurt içi ve yurt dışı kurumlarla iş birliği yapmak suretiyle bilim dünyasının seçkin bir üyesi haline gelmek, evrensel ve çağdaş gelişmeye katkıda bulunmak amacıyla öğrencilere araştırma bursundan yararlanma imkânları sunulmaktadır.

Hesaplama Yöntemi:

Verinin Kaynağı:

Sorumlu İdare:

Araştırma Bursundan Yararlanan Öğrenci Sayısı

Fen Bilimleri Enstitüsü, Sosyal Bilimler Enstitüsü, Bilimsel Araştırma Projeleri Koordinasyon Birimi

Performans Göstergesi	Ölçü Birimi	2023	2024 Planlanan	2024 YS Gerç. Tahmini	2025 Hedef	2026 Tahmin	2027 Tahmin
4- Yükseköğretim Kurulu, Türkiye Bilimler Akademisi ve TÜBİTAK bilim, teşvik ve sanat ödülleri sayısı	Sayı	0	0	0	0	0	0

Göstergeye İlişkin Açıklama:

Bu gösterge ile Yükseköğretim Kurulu, Türkiye Bilimler Akademisi ve TÜBİTAK bilim, teşvik ve sanat ödülleri sayısının izlenmesi amaçlanmaktadır.

Hesaplama Yöntemi:

Verinin Kaynağı:

Sorumlu İdare:

Bilim, Teşvik ve Sanat Ödülleri Sayısı

Genel Sekreterlik

Alt Program Kapsamında Yürütülecek Faaliyet Maliyetleri

Faaliyetler	2024 Bütçe	2024 Harcama Haziran	2025 Bütçe	2026 Tahmin	2027 Tahmin
T O P L A M	0	0	0	0	0
Bütçe İçi	0	0	0	0	0
Bütçe Dışı	0	0	0	0	0

Faaliyetlere İlişkin Açıklamalar:

Alt Program Adı:	YÜKSEKÖĞRETİMDE ÖĞRENCİ YAŞAMI
Gerekçe ve Açıklamalar	<p>Galatasaray Üniversitesi Öğrenci Danışmanlığı Yönergesine göre danışman öğrenciyi, ders seçimleri, kayıt yenileme işlemleri ve mezuniyet koşulları hakkında bilgilendirmek ve yönlendirmek, her yarıyıl başında öğrencinin yürüttüğü derse kayıt işlemini tamamlamak, eğitim-öğretim ile ilgili düzenlemeleri takip etmek ve danışmanı olduğu öğrencileri bu düzenlemelere uygun olarak yönlendirmek ve talebi halinde öğrenciyi üniversite yaşamı ve kariyer, burs, staj, yurt içi veya dışı eğitim olanakları gibi konularda bilgilendirmek ve yönlendirmek gibi konularda danışmanlık yapmaktadır. Ayrıca lisansüstü eğitim programlarına kayıtlı her öğrenciye ders ve tez çalışması döneminde rehberlik etmek üzere ilgili anabilim dalı tarafından önerilen bir öğretim üyesi enstitü yönetim kurulları tarafından danışman olarak atanmaktadır. Yine bu kapsamda, öğrenci değişim programları ve ortak programlar çerçevesinde kabul edilen ve yurtdışı kontenjanından yararlanarak Üniversiteye kaydı yapılan yabancı öğrenciler için uyum programları düzenlenmekte ve danışmanlık desteği verilmektedir.</p> <p>Kurumda ayrıca, öğrencilerin mesleki gelişim ve kariyer planlamasına yönelik destekleri güçlendirmek ve organize edebilmek amacıyla KAGEM 2015 yılından bu yana hizmet vermektedir. KAGEM'in öğrencilerin kariyer planlama ve geliştirme hedeflerini desteklemek, mesleki yeterliliklerini arttırmalarını ve alanlarındaki yenilikleri takip etmelerini sağlayacak eğitimleri vermek, kariyer gelişimlerine katkıda bulunacak toplantılar düzenlemek, staj yapabilecekleri kurum ve kuruluşlarla bağlantı kurabilmelerine yardımcı olmak, öğrenci değişim programları ve burslar konusunda bilgilendirilmelerini sağlamak ve farklı sektör ve departmanları tanımalarını sağlayacak Kariyer Günleri düzenlemek gibi hedefleri bulunmaktadır.</p> <p>Öğrenci yemekhanesinde öğrencilere üç öğün yemek hizmeti sunulmaktadır. Mediko-Sosyal Merkezinde, ilgili mevzuatta belirtilen yükümlülükler kapsamında Üniversitenin bütün öğrencilerine, 1. Basamak Tedavi Hizmetleri, Psikolojik Danışmanlık ve Rehberlik Hizmetleri, Laboratuvar Hizmetleri verilmektedir.</p> <p>Kurumda öğrencilerin karar alma süreçlerine katılımı da desteklenmekte, Kalite Komisyonu ve Senatoda öğrenci temsiliyeti sağlanmaktadır.</p> <p>Sağlık, Kültür ve Spor Daire Başkanlığı, Türkiye Üniversite Sporları Federasyonu ve spor etkinliği düzenleyen diğer yurtiçi ve yurtdışı kuruluşlarla iş birliği yaparak, Üniversiteyi temsilen öğrencilerin yarışma ve müsabakalara katılmalarını sağlamaktadır. Ayrıca öğrenci kulüpleri aracılığıyla kültürel etkinlikler düzenlenmektedir.</p> <p>Özel yaklaşım gerektiren öğrencilere yeterli ve kolay ulaşılır öğrenme imkânları ile öğrenci desteğini sağlamak amacıyla engelli öğrenciler için Yükseköğretim Kurumları Engelliler Danışma ve Koordinasyon Yönetmeliği ve Galatasaray Üniversitesi Engelsiz Öğrenci Birimi Yönergesi hükümleri uygulanmaktadır.</p>

Alt Program Hedefi:

Yükseköğretim öğrencilerine sunulan beslenme ve barınma hizmetlerinin kalitesinin artırılması; öğrencilerin kişisel ve sosyal gelişimi desteklenerek yaşam kalitesinin yükseltilmesi

Performans Göstergeleri

Performans Göstergesi	Ölçü Birimi	2023	2024 Planlanan	2024 YS Gerç. Tahmini	2025 Hedef	2026 Tahmin	2027 Tahmin
1- Barınma hizmetlerinden yararlanan öğrenci sayısı	Sayı	162	220	169	175	180	185
Göstergeye İlişkin Açıklama: Hesaplama Yöntemi: Verinin Kaynağı: Sorumlu İdare:	Galatasaray Lisesinde Barınma hizmetlerinden yararlanan öğrenci sayısı dikkate alınmıştır GSL Devlet Burslu Öğrenci Sayısı + GSL Parasız Yatılı Öğrenci Sayısı Sağlık, Kültür ve Spor Daire Başkanlığı						

Performans Göstergesi	Ölçü Birimi	2023	2024 Planlanan	2024 YS Gerç. Tahmini	2025 Hedef	2026 Tahmin	2027 Tahmin
2- Beslenme hizmetlerinden yararlanan öğrenci sayısı	Sayı	3.359	3.100	3.090	3.095	3.100	3.105
Göstergeye İlişkin Açıklama: Hesaplama Yöntemi: Verinin Kaynağı: Sorumlu İdare:	Beslenme hizmetleri ile ilgili bilgiler, aylık yemek listeleri ve yemek ücretleri Sağlık, Kültür ve Spor Daire Başkanlığı tarafından ilan edilmektedir. Öğrenci yemek bedelleri Üniversitemizin yerleşkesinde yer alan anlaşma yapılan bankanın ATM si veya İnternet bankacılığından yüklenmektedir. Aylık ödemeler yüklenici yemek firması tarafından yemek yiyen kişi sayısını tutanakla tespit edilerek, doğrulukları onaylanmakta ve hakedişleri yapılmaktadır. Günlük Yemek Yiyen Öğrenci Sayısı: Sabah+Öğle+Aksam=Beslenme Hizmetinden Yararlanan Öğrenci Sayısı Sağlık, Kültür ve Spor Daire Başkanlığı						

Performans Göstergesi	Ölçü Birimi	2023	2024 Planlanan	2024 YS Gerç. Tahmini	2025 Hedef	2026 Tahmin	2027 Tahmin
3- Öğrenci başına düşen sosyal donatı alanı	Metrekare	0,93	0,85	0,9	0,88	0,85	0,83
Göstergeye İlişkin Açıklama: Hesaplama Yöntemi: Verinin Kaynağı: Sorumlu İdare:	Bu gösterge ile öğrenci başına düşen sosyal donatı alanındaki değişimler izlenmektedir. (Spor Alanları + Sosyal Alanlar) / Toplam Öğrenci Sayısı Yapı İşleri ve Teknik Daire Başkanlığı, Öğrenci İşleri Daire Başkanlığı						

Performans Göstergesi	Ölçü Birimi	2023	2024 Planlanan	2024 YS Gerç. Tahmini	2025 Hedef	2026 Tahmin	2027 Tahmin
4- Öğrenci kulüp ve topluluk sayısı	Sayı	66	69	74	75	77	78

Göstergeye İlişkin Açıklama:

Üniversitede, öğrencilere akademik eğitimin yanı sıra toplumsal, kültürel, sanatsal, bilimsel ve kişisel gelişimlerine katkı sağlamak amacıyla öğrenci kulüpleri kurulmuştur.

Hesaplama Yöntemi:

Öğrenci Kulüp ve Topluluk Sayısı

Verinin Kaynağı:

Sağlık, Kültür ve Spor Daire Başkanlığı

Sorumlu İdare:

Performans Göstergesi	Ölçü Birimi	2023	2024 Planlanan	2024 YS Gerç. Tahmini	2025 Hedef	2026 Tahmin	2027 Tahmin
5- Sosyal, kültürel ve sportif faaliyet sayısı	Sayı	337	330	340	345	350	355

Göstergeye İlişkin Açıklama:

Bu gösterge ile Üniversitemin ön lisans, lisans, yüksek lisans ve doktora programlarına kayıtlı öğrencilerinin ders dışı zamanlarını değerlendirmek ve sosyal gereksinimlerini karşılamak üzere oluşturdukları eğitim, sağlık, spor, sosyal, sanat, bilim ve kültürel amaçlı topluluklara üye öğrenci sayısının artırılması hedeflenmektedir.

Hesaplama Yöntemi:

Sağlık, Kültür ve Spor Daire Başkanlığından Gelen Veriler

Verinin Kaynağı:

Sağlık, Kültür ve Spor Daire Başkanlığı

Sorumlu İdare:

Performans Göstergesi	Ölçü Birimi	2023	2024 Planlanan	2024 YS Gerç. Tahmini	2025 Hedef	2026 Tahmin	2027 Tahmin
6- Yükseköğretimde öğrenci başına barınma harcaması	TL	2.885,74	5.272,73	4.886,5	6.514,29	8.750	11.513,52

Göstergeye İlişkin Açıklama:

Galatasaray Lisesi Muhasebe Birimi verileri
GSL Devlet Burslu + GSL Parasız Yatılı Öğrencileri için ödenen tutarlar/Toplam öğrenci sayısı

Hesaplama Yöntemi:

Sağlık, Kültür ve Spor Daire Başkanlığı

Verinin Kaynağı:

Sorumlu İdare:

Performans Göstergesi	Ölçü Birimi	2023	2024 Planlanan	2024 YS Gerç. Tahmini	2025 Hedef	2026 Tahmin	2027 Tahmin
7- Yükseköğretimde öğrenci başına beslenme harcaması	TL	3.627,39	4.054,52	9.061	13.570	20.645	30.595

Göstergeye İlişkin Açıklama:

Üniversitemiz öğrencilerinin talepleri üzerine, Öğrencilerimize akşam yemeği ve sabah kahvaltısı imkânları da sunulmuş ve bu imkânlardan İdare personelinin de yararlanması uygun görülmüştür. Yemek yiyen kişi sayısını belirten faturalar ile Sağlık, Kültür ve Spor Daire Başkanlığın bilgisayar takip merkezinde belirlenmiş sayıların tutarlılığı, Kontrol Teşkilatının incelemesi sonucu tutanakla tespit edilmektedir.

Hesaplama Yöntemi:

İlgili dönemde ödenen toplam yemek bedeli (KDV hariç) / Yemek yiyen öğrenci sayısı

Verinin Kaynağı:

Sağlık, Kültür ve Spor Daire Başkanlığı

Sorumlu İdare:

Performans Göstergesi	Ölçü Birimi	2023	2024 Planlanan	2024 YS Gerç. Tahmini	2025 Hedef	2026 Tahmin	2027 Tahmin
8- Yükseköğretimde öğrenci yaşamından memnuniyet oranı	Oran	74,31	0	76	77	78	80

Göstergeye İlişkin Açıklama:

Bu gösterge ile Yükseköğretimde öğrenci yaşamından memnuniyet oranının ölçülmesi amaçlanmaktadır.

Hesaplama Yöntemi:

Öğrenci Memnuniyet Anketi Uygulama Sonuçları

Verinin Kaynağı:

Kalite Koordinasyon Birimi

Sorumlu İdare:

Performans Göstergesi	Ölçü Birimi	2023	2024 Planlanan	2024 YS Gerç. Tahmini	2025 Hedef	2026 Tahmin	2027 Tahmin
9- Yükseköğretimde öğrencilere sunulan sağlık hizmetinden yararlanan öğrenci sayısının toplam öğrenci sayısına oranı	Oran	0,14	0,11	0,14	0,14	0,14	0,13

Göstergeye İlişkin Açıklama:

Bu gösterge ile Üniversitede öğrencilere sunulan sağlık hizmetinden yararlanan öğrenci sayısının toplam öğrenci sayısına oranının hesaplanması amaçlanmaktadır.

Hesaplama Yöntemi:

Sağlık Hizmetinden Yararlanan Öğrenci Sayısı / Toplam Öğrenci Sayısı

Verinin Kaynağı:

Sağlık, Kültür ve Spor Daire Başkanlığı, Öğrenci İşleri Daire Başkanlığı

Sorumlu İdare:

Alt Program Kapsamında Yürütülecek Faaliyet Maliyetleri

Faaliyetler	2024 Bütçe	2024 Harcama Haziran	2025 Bütçe	2026 Tahmin	2027 Tahmin
Yükseköğretimde Barınma Hizmetleri	469.000	139.300	671.000	761.000	826.000
Bütçe İçi	469.000	139.300	671.000	761.000	826.000
Bütçe Dışı	0	0	0	0	0
Yükseköğretimde Beslenme Hizmetleri	27.006.000	31.729.369	38.609.000	43.786.000	47.528.000
Bütçe İçi	27.006.000	31.729.369	38.609.000	43.786.000	47.528.000
Bütçe Dışı	0	0	0	0	0
Yükseköğretimde Kültür ve Spor Hizmetleri	1.879.000	937.736	2.687.000	3.046.000	3.305.000

Bütçe İçi	1.879.000	937.736	2.687.000	3.046.000	3.305.000
Bütçe Dışı	0	0	0	0	0
Yükseköğretimde Öğrenci Yaşamına İlişkin Diğer Hizmetler	5.110.000	1.162.418	7.105.000	7.950.000	8.685.000
Bütçe İçi	5.110.000	1.162.418	7.105.000	7.950.000	8.685.000
Bütçe Dışı	0	0	0	0	0
Yükseköğretimde Sağlık Hizmetleri	240.000	0	343.000	389.000	422.000
Bütçe İçi	240.000	0	343.000	389.000	422.000
Bütçe Dışı	0	0	0	0	0
T O P L A M	34.704.000	33.968.822	49.415.000	55.932.000	60.766.000
Bütçe İçi	34.704.000	33.968.822	49.415.000	55.932.000	60.766.000
Bütçe Dışı	0	0	0	0	0

Faaliyetlere İlişkin Açıklamalar:

Yükseköğretimde Barınma Hizmetleri

Galatasaray Üniversitesinin öğrenci yurdu bulunmamaktadır. Fakat Üniversiteye bağlı Galatasaray Lisesinde barınma hizmetlerinden lise öğrencileri yararlanmaktadır.

Yükseköğretimde Beslenme Hizmetleri

Üniversitede, beslenme hizmetleri ile ilgili bilgiler, aylık yemek listeleri ve yemek ücretleri Sağlık, Kültür ve Spor Daire Başkanlığı tarafından ilan edilmektedir. Öğrenci ve personelin kimlik kartlarına yemek bedelleri, anlaşma yapılan bankanın ATM veya İnternet Bankacılığı hizmetleri aracılığıyla doldurulmakta ve yemek yiyenlerin sayıları elektronik ortamda takip edilmektedir. Aylık ödemeler yüklenici yemek firması tarafından yemek yiyen kişi sayısını belirten faturalar ile Daire Başkanlığının bilgisayar takip merkezinde belirlenmiş sayılar, Kontrol Teşkilatının incelemesi sonucu tutanakla tespit edilerek, doğrulukları onaylanmakta ve hakedişler yapılmaktadır.

Üniversitenin öğrencilerinin talepleri üzerine Öğrencilere sabah kahvaltısı ve akşam yemeği imkanları da sunulmuş ve bu imkanlardan Üniversite personelinin de yararlanması uygun görülmüştür.

Yükseköğretimde Kültür ve Spor Hizmetleri

Üniversitede Sağlık, Kültür ve Spor Daire Başkanlığı tarafından; öğrencilerin boş zamanlarında ilgi ve yeteneklerine göre sanat ve kültür çalışmalarını yapmaları için resim, fotoğraf, el sanatları, halk dansları, klasik dans, müzik, tiyatro vb. faaliyet alanlarında kursların açılması sağlanmakta, çalışma grupları, korolar oluşturularak, bu grup ve koroların Üniversite içinde ve dışında konser, gösteri, sergi, kültürel gezi vb. faaliyetlerde bulunabilmeleri için Öğrenci Kulüpleri aracılığıyla etkinlikler planlanmakta ve gerçekleştirilmektedir.

Spor hizmetleri olarak öğrencilerin ve çalışanların beden sağlıklarını korumak ve geliştirmek, disiplinli çalışma alışkanlığı kazandırmak, spora ilgi duymalarını sağlamak ve boş zamanlarını değerlendirme için; grup çalışmaları ve karşılaşmalar düzenlenmekte, spor takımları kurulmakta, Türkiye Üniversite Sporları Federasyonu ve spor etkinliği düzenleyen diğer yurtiçi ve yurtdışı kuruluşlarla işbirliği yapılarak, üniversiteyi temsilen öğrencilerin yarışma ve müsabakalara katılmaları sağlanmaktadır.

Yükseköğretimde Öğrenci Yaşamına İlişkin Diğer Hizmetler

Üniversitede Sağlık, Kültür ve Spor Daire Başkanlığı tarafından öğrencilerin beden ve ruh sağlıklarını korumak, topluma yararlı bireyler haline getirmek amacıyla; çağdaş yöntemlerle yeterli kaliteli düzeyde beslenme, barınma, sağlık, kültür, spor, psikolojik danışmanlık ve rehberlik hizmetleri sunulmakta, sosyal ihtiyaçlarının karşılanması faaliyetleri yürütülmektedir.

Yükseköğretimde Sağlık Hizmetleri

Üniversitelerin Sağlık Merkezlerinde verilecek Sağlık Hizmetleri, Yükseköğretim Kurumları, Mediko-Sosyal ile Sağlık Kültür ve Spor Dairesi Uygulama Yönetmeliği'nin 11. maddesinde belirtilmiştir. Sağlık Hizmetleri Üniversitenin bütün öğrencileri ile çalışanları, çalışanların bakmakla yükümlü oldukları bireylerine sağlık hizmeti verir. Galatasaray Üniversitesi Sağlık, Kültür ve Spor Daire Başkanlığı tarafından, Sağlık Ünitesinde yönetmelikle belirtilen yükümlülükler kapsamında;

- Birinci Basamak Tedavi Hizmetleri
- Psikolojik Danışmanlık ve Rehberlik Hizmetleri
- Dış Hekimliği Hizmetleri
- Sağlık Teknisyeni Hizmetleri sunulmaktadır.

Faaliyet Maliyetleri Tabloları

FAALİYET MALİYETLERİ TABLOSU					
İdare Adı	GALATASARAY ÜNİVERSİTESİ				
Program Adı	ARAŞTIRMA, GELİŞTİRME VE YENİLİK				
Alt Program Adı	YÜKSEKÖĞRETİMDE BİLİMSEL ARAŞTIRMA VE GELİŞTİRME				
Alt Program Hedefi	Yükseköğretim kurumlarında inovasyon amaçlı bilimsel çalışmaların arttırılması				
Faaliyet Adı	Yükseköğretim Kurumlarının Bilimsel Araştırma Projeleri				
Açıklama	Üniversite bünyesinde, bilimsel araştırmaların niteliğinin geliştirilmesinde öncelikli olarak bilimsel araştırma çıktılarının niteliğinin artırılması hedeflenmiştir. Bu hedef ile birlikte, uluslararası endekslerde yer alan bilimsel yayın sayısının, SCIE, SSCI ve AHCI kapsamındaki dergilerde öğretim elemanı başına düşen yayın sayısının ve başvuru patent, faydalı model veya tasarım sayısının artırılması sağlanacaktır.				
EKONOMİK KOD	2024 Bütçe	2024 Harcama (Haziran)	2025 Bütçe	2026 Tahmin	2027 Tahmin
Personel Giderleri					
Sosyal Güvenlik Kurumuna Devlet Primi Giderleri					
Mal ve Hizmet Alım Giderleri	8.552.000		12.224.000	13.864.000	15.050.000
Faiz Giderleri					
Cari Transferler					
Sermaye Giderleri					
Sermaye Transferleri					
Borç Verme					
BÜTÇE İÇİ TOPLAM KAYNAK	8.552.000		12.224.000	13.864.000	15.050.000
Döner Sermaye					
Özel Hesap	2.019.723	329.198	2.750.000	3.500.000	4.500.000
Diğer Bütçe Dışı Kaynak					
BÜTÇE DIŞI TOPLAM KAYNAK	2.019.723	329.198	2.750.000	3.500.000	4.500.000
FAALİYET MALİYETİ TOPLAMI	10.571.723	329.198	14.974.000	17.364.000	19.550.000

FAALİYET MALİYETLERİ TABLOSU					
İdare Adı	GALATASARAY ÜNİVERSİTESİ				
Program Adı	YÜKSEKÖĞRETİM				
Alt Program Adı	ÖN LİSANS EĞİTİMİ, LİSANS EĞİTİMİ VE LİSANSÜSTÜ EĞİTİM				
Alt Program Hedefi	Mesleki yeterlilik sahibi ve gelişime açık mezunlar yetiştirilmesi				
Faaliyet Adı	Doktora ve Tıpta Uzmanlık Eğitimi				
Açıklama	Doktora ve Tıpta Uzmanlık eğitimi hizmetleri 2547 sayılı Yükseköğretim Kanunu kapsamında gerçekleştirilmektedir.				
EKONOMİK KOD	2024 Bütçe	2024 Harcama (Haziran)	2025 Bütçe	2026 Tahmin	2027 Tahmin
<i>Personel Giderleri</i>	31.973.000	9.444.012	27.995.000	32.725.000	37.242.000
<i>Sosyal Güvenlik Kurumuna Devlet Primi Giderleri</i>	2.173.000	777.645	1.987.000	2.307.000	2.600.000
<i>Mal ve Hizmet Alım Giderleri</i>	94.000		136.000	154.000	169.000
<i>Faiz Giderleri</i>					
<i>Cari Transferler</i>					
<i>Sermaye Giderleri</i>					
<i>Sermaye Transferleri</i>					
<i>Borç Verme</i>					
BÜTÇE İÇİ TOPLAM KAYNAK	34.240.000	10.221.657	30.118.000	35.186.000	40.011.000
<i>Döner Sermaye</i>					
<i>Özel Hesap</i>					
<i>Diğer Bütçe Dışı Kaynak</i>					
BÜTÇE DIŞI TOPLAM KAYNAK					
FAALİYET MALİYETİ TOPLAMI	34.240.000	10.221.657	30.118.000	35.186.000	40.011.000

FAALİYET MALİYETLERİ TABLOSU					
İdare Adı	GALATASARAY ÜNİVERSİTESİ				
Program Adı	YÜKSEKÖĞRETİM				
Alt Program Adı	ÖN LİSANS EĞİTİMİ, LİSANS EĞİTİMİ VE LİSANSÜSTÜ EĞİTİM				
Alt Program Hedefi	Mesleki yeterlilik sahibi ve gelişime açık mezunlar yetiştirilmesi				
Faaliyet Adı	Galatasaray Üniversitesine Bağlı İlk ve Orta Öğretim Hizmetleri				
Açıklama	Devlet Üniversitesi olan Galatasaray Üniversitesi, Üniversite statüsünü alması ile birlikte bütünlük eğitim-öğretim kurumu olma özelliğini korumuş, Galatasaray Lisesi ile ona bağlı İlk-Ortaöğretim Okulu da Üniversite Rektörlüğüne bağlı öğretim birimleri olarak tanımlanmıştır.				
EKONOMİK KOD	2024 Bütçe	2024 Harcama (Haziran)	2025 Bütçe	2026 Tahmin	2027 Tahmin
Personel Giderleri	55.485.000	21.169.131	54.619.000	63.611.000	71.977.000
Sosyal Güvenlik Kurumuna Devlet Primi Giderleri	6.326.000	2.988.735	7.693.000	8.936.000	10.074.000
Mal ve Hizmet Alım Giderleri	12.333.000	3.868.750	19.139.000	21.707.000	23.562.000
Faiz Giderleri					
Cari Transferler					
Sermaye Giderleri					
Sermaye Transferleri					
Borç Verme					
BÜTÇE İÇİ TOPLAM KAYNAK	74.144.000	28.026.616	81.451.000	94.254.000	105.613.000
Döner Sermaye					
Özel Hesap					
Diğer Bütçe Dışı Kaynak					
BÜTÇE DIŞI TOPLAM KAYNAK					
FAALİYET MALİYETİ TOPLAMI	74.144.000	28.026.616	81.451.000	94.254.000	105.613.000

FAALİYET MALİYETLERİ TABLOSU					
İdare Adı	GALATASARAY ÜNİVERSİTESİ				
Program Adı	YÜKSEKÖĞRETİM				
Alt Program Adı	ÖN LİSANS EĞİTİMİ, LİSANS EĞİTİMİ VE LİSANSÜSTÜ EĞİTİM				
Alt Program Hedefi	Mesleki yeterlilik sahibi ve gelişime açık mezunlar yetiştirilmesi				
Faaliyet Adı	Yükseköğretim Kurumları Bilgi ve Kültürel Kaynaklar ile Sportif Altyapının Geliştirilmesi Hizmetleri				
Açıklama	<p>Galatasaray Üniversitesi, bilgi ve teknoloji kaynakları açısından yüksek donanıma sahiptir. Galatasaray Üniversitesi eğitim faaliyetlerinin çok yönlü uygulamalarında yeni teknolojilerin kullanımını teşvik etmek üzere farklı birimlerin desteğini almaktadır. Dil yetkinliğinin artırılması için, Espace Francophone biriminde yer alan uygulamalar (yazılımlar, dil geliştirme paketleri) ve multimedya araçları ile ders sonrası faaliyetler teşvik edilmektedir. Ayrıca, dil eğitimi içerisinde yazılı-görsel malzemeler, akıllı kürsü sistemleri uygulanmaktadır. Farklı akademik birimlerde, laboratuvar uygulamaları için donanım ve yazılım desteği sunulmakta, ders işleyişinde projeksiyon sistemlerinden yararlanılmaktadır. Üniversite genelinde verilen derslerle ilgili öğrenciler ve öğretim elemanlarının erişimine açık uni.gsu.edu.tr sitesi desteği sunulmaktadır. Bunlara ek olarak, kütüphane düzeyinde e-veri tabanlarına ve e-kitaplara erişim sağlanmakta, gelen yeni talepler doğrultusunda bu tür aboneliklerin sayısı artırılmaktadır.</p> <p>Galatasaray Üniversitesi, eğitim-öğretim, bilimsel araştırma ve topluma yönelik hizmetleri aracılığıyla; öğrencilerin, personelin ve diğer yararlanıcıların memnuniyetlerini artıracak öğrenci ve çalışan odaklı süreçlerle kurum içerisinde ortak "Galatasaray Geleneği"ni taşımasıyla ön plana çıkmaktadır. Öğrencilerle yakın ve yüksek iletişim; programların yürütülmesinde öğrencilerin aktif rol almaları, ders ve danışman değerlendirme anketleri, sınıf temsilcisi ile öğrenci konseyi seçimleri ve danışmanlık sistemi vasıtasıyla teşvik edilmektedir.</p> <p>Üniversitede öğrencilerin kültürel derinlik kazanımına yönelik ve farklı disiplinleri tanımalarına fırsatı vermek amacıyla, ders programlarında zorunlu derslerin yanı sıra seçmeli dersler almalarına olanak tanınmaktadır. Seçimlik derslerin alınması sırasında öğrenci danışmanları öğrencileri farklı disiplinlerden dersler seçmeleri konusunda yönlendirmektedir.</p> <p>Üniversitede öğrenciler ders dışı faaliyetlerini; akademik, kültürel ve sportif kulüpler ile yürütmektedir. Her kulüp ve spor takımına bir öğretim elemanı danışmanlık yapmaktadır. Kulüplerin ve spor takımlarının etkinlikleri; Sağlık, Kültür ve Spor Daire Başkanlığı tarafından, bütçe olanakları ve ilgili mevzuat kapsamında desteklenmektedir.</p>				
EKONOMİK KOD	2024 Bütçe	2024 Harcama (Haziran)	2025 Bütçe	2026 Tahmin	2027 Tahmin
Personel Giderleri	6.085.000	2.125.734	5.361.000	6.229.000	7.025.000
Sosyal Güvenlik Kurumuna Devlet Primi Giderleri	724.000	291.883	727.000	845.000	953.000
Mal ve Hizmet Alım Giderleri	88.000	75.409	126.000	142.000	154.000
Faiz Giderleri					
Cari Transferler					
Sermaye Giderleri	5.000.000	1.738.383	7.500.000		
Sermaye Transferleri					
Borç Verme					
BÜTÇE İÇİ TOPLAM KAYNAK	11.897.000	4.231.410	13.714.000	7.216.000	8.132.000
Döner Sermaye					

Özel Hesap					
Diğer Bütçe Dışı Kaynak					
BÜTÇE DIŞI TOPLAM KAYNAK					
FAALİYET MALİYETİ TOPLAMI	11.897.000	4.231.410	13.714.000	7.216.000	8.132.000

FAALİYET MALİYETLERİ TABLOSU					
İdare Adı	GALATASARAY ÜNİVERSİTESİ				
Program Adı	YÜKSEKÖĞRETİM				
Alt Program Adı	ÖN LİSANS EĞİTİMİ, LİSANS EĞİTİMİ VE LİSANSÜSTÜ EĞİTİM				
Alt Program Hedefi	Mesleki yeterlilik sahibi ve gelişime açık mezunlar yetiştirilmesi				
Faaliyet Adı	Yükseköğretim Kurumları Birinci Öğretim				
Açıklama	Birinci öğretim, yükseköğretim kurumlarında normal örgün öğretimdir. Üniversitenin Fakülte ve Enstitülerinde normal örgün öğretim yapılmaktadır.				
EKONOMİK KOD	2024 Bütçe	2024 Harcama (Haziran)	2025 Bütçe	2026 Tahmin	2027 Tahmin
Personel Giderleri	267.154.000	149.001.785	421.793.000	490.442.000	553.561.000
Sosyal Güvenlik Kurumuna Devlet Primi Giderleri	39.041.000	20.765.902	58.857.000	68.399.000	77.121.000
Mal ve Hizmet Alım Giderleri	21.957.000	4.642.195	31.512.000	35.738.000	38.784.000
Faiz Giderleri					
Cari Transferler					
Sermaye Giderleri	122.952.000	34.444.092	159.305.000	199.717.000	227.702.000
Sermaye Transferleri					
Borç Verme					
BÜTÇE İÇİ TOPLAM KAYNAK	451.104.000	208.853.974	671.467.000	794.296.000	897.168.000
Döner Sermaye					
Özel Hesap					
Diğer Bütçe Dışı Kaynak					
BÜTÇE DIŞI TOPLAM KAYNAK					
FAALİYET MALİYETİ TOPLAMI	451.104.000	208.853.974	671.467.000	794.296.000	897.168.000

FAALİYET MALİYETLERİ TABLOSU					
İdare Adı	GALATASARAY ÜNİVERSİTESİ				
Program Adı	YÜKSEKÖĞRETİM				
Alt Program Adı	ÖN LİSANS EĞİTİMİ, LİSANS EĞİTİMİ VE LİSANSÜSTÜ EĞİTİM				
Alt Program Hedefi	Mesleki yeterlilik sahibi ve gelişime açık mezunlar yetiştirilmesi				
Faaliyet Adı	Yükseköğretim Kurumları İkinci Öğretim				
Açıklama	Yükseköğretim kurumlarında yapılacak ikili öğretimde ikinci öğretimle ilgili hususlar, 3843 sayılı Yükseköğretim Kurumlarında İkili Öğretim Yapılması, 2547 Sayılı Yükseköğretim Kanununun Bazı Maddelerinin Değiştirilmesi Ve Bu Kanuna Bir Ek Madde Eklenmesi Hakkında Kanun ile belirlenmiştir Yükseköğretim kurumlarında normal örgün öğretimin bitimini takiben yapılan örgün öğretim İkinci Öğretimdir. Üniversitenin Denizcilik Meslek Yüksekokulunun programlarında İkinci Öğretim uygulaması ile eğitim ve öğretim verilmektedir. Ayrıca Üniversiteye bağlı Enstitülerde İkinci Öğretim Programları bulunmaktadır.				
EKONOMİK KOD	2024 Bütçe	2024 Harcama (Haziran)	2025 Bütçe	2026 Tahmin	2027 Tahmin
<i>Personel Giderleri</i>	147.000	133.334	107.000	123.000	134.000
<i>Sosyal Güvenlik Kurumuna Devlet Primi Giderleri</i>	19.000	1.969	7.000	8.000	8.000
<i>Mal ve Hizmet Alım Giderleri</i>	71.000		49.000	56.000	61.000
<i>Faiz Giderleri</i>					
<i>Cari Transferler</i>					
<i>Sermaye Giderleri</i>					
<i>Sermaye Transferleri</i>					
<i>Borç Verme</i>					
BÜTÇE İÇİ TOPLAM KAYNAK	237.000	135.303	163.000	187.000	203.000
<i>Döner Sermaye</i>					
<i>Özel Hesap</i>					
<i>Diğer Bütçe Dışı Kaynak</i>					
BÜTÇE DIŞI TOPLAM KAYNAK					
FAALİYET MALİYETİ TOPLAMI	237.000	135.303	163.000	187.000	203.000

FAALİYET MALİYETLERİ TABLOSU					
İdare Adı	GALATASARAY ÜNİVERSİTESİ				
Program Adı	YÜKSEKÖĞRETİM				
Alt Program Adı	ÖN LİSANS EĞİTİMİ, LİSANS EĞİTİMİ VE LİSANSÜSTÜ EĞİTİM				
Alt Program Hedefi	Mesleki yeterlilik sahibi ve gelişime açık mezunlar yetiştirilmesi				
Faaliyet Adı	Yükseköğretim Kurumları Tezsiz Yüksek Lisans				
Açıklama	Lisansüstü Eğitim ve Öğretim Yönetmeliğine göre, yüksek lisans programı, tezli ve tezsiz olmak üzere iki şekilde yürütülebilir. Bu programların hangi enstitü anabilim/anasanat dallarında ve nasıl yürütüleceği ile yükseköğretim kurumlarının yetkisinde olan tezli ve tezsiz yüksek lisans programları arasında geçişe izin hususları senatolar tarafından çıkarılan yönetmelikle düzenlenir. Galatasaray Üniversitesinin Fen Bilimleri ve Sosyal Bilimler Enstitülerinde tezsiz yüksek lisans programları bulunmaktadır.				
EKONOMİK KOD	2024 Bütçe	2024 Harcama (Haziran)	2025 Bütçe	2026 Tahmin	2027 Tahmin
<i>Personel Giderleri</i>	15.512.000	11.866.305	24.035.000	27.258.000	29.587.000
<i>Sosyal Güvenlik Kurumuna Devlet Primi Giderleri</i>	88.000	12.864	65.000	75.000	81.000
<i>Mal ve Hizmet Alım Giderleri</i>	1.212.000	366.093			
<i>Faiz Giderleri</i>					
<i>Cari Transferler</i>					
<i>Sermaye Giderleri</i>					
<i>Sermaye Transferleri</i>					
<i>Borç Verme</i>					
BÜTÇE İÇİ TOPLAM KAYNAK	16.812.000	12.245.263	24.100.000	27.333.000	29.668.000
<i>Döner Sermaye</i>					
<i>Özel Hesap</i>					
<i>Diğer Bütçe Dışı Kaynak</i>					
BÜTÇE DIŞI TOPLAM KAYNAK					
FAALİYET MALİYETİ TOPLAMI	16.812.000	12.245.263	24.100.000	27.333.000	29.668.000

FAALİYET MALİYETLERİ TABLOSU					
İdare Adı	GALATASARAY ÜNİVERSİTESİ				
Program Adı	YÜKSEKÖĞRETİM				
Alt Program Adı	ÖN LİSANS EĞİTİMİ, LİSANS EĞİTİMİ VE LİSANSÜSTÜ EĞİTİM				
Alt Program Hedefi	Mesleki yeterlilik sahibi ve gelişime açık mezunlar yetiştirilmesi				
Faaliyet Adı	Yükseköğretim Kurumları Uluslararası Ortak Eğitim ve Öğretim Programı				
Açıklama					
EKONOMİK KOD	2024 Bütçe	2024 Harcama (Haziran)	2025 Bütçe	2026 Tahmin	2027 Tahmin
Personel Giderleri					
Sosyal Güvenlik Kurumuna Devlet Primi Giderleri					
Mal ve Hizmet Alım Giderleri					
Faiz Giderleri					
Cari Transferler					
Sermaye Giderleri					
Sermaye Transferleri					
Borç Verme					
BÜTÇE İÇİ TOPLAM KAYNAK					
Döner Sermaye					
Özel Hesap	25.000.000	8.780.182	32.000.000	38.000.000	45.000.000
Diğer Bütçe Dışı Kaynak					
BÜTÇE DIŞI TOPLAM KAYNAK	25.000.000	8.780.182	32.000.000	38.000.000	45.000.000
FAALİYET MALİYETİ TOPLAMI	25.000.000	8.780.182	32.000.000	38.000.000	45.000.000

FAALİYET MALİYETLERİ TABLOSU					
İdare Adı	GALATASARAY ÜNİVERSİTESİ				
Program Adı	YÜKSEKÖĞRETİM				
Alt Program Adı	YÜKSEKÖĞRETİMDE ÖĞRENCİ YAŞAMI				
Alt Program Hedefi	Yükseköğretim öğrencilerine sunulan beslenme ve barınma hizmetlerinin kalitesinin artırılması; öğrencilerin kişisel ve sosyal gelişimi desteklenerek yaşam kalitesinin yükseltilmesi				
Faaliyet Adı	Yükseköğretimde Barınma Hizmetleri				
Açıklama	Galatasaray Üniversitesinin öğrenci yurdu bulunmamaktadır. Fakat Üniversiteye bağlı Galatasaray Lisesinde barınma hizmetlerinden lise öğrencileri yararlanmaktadır.				
EKONOMİK KOD	2024 Bütçe	2024 Harcama (Haziran)	2025 Bütçe	2026 Tahmin	2027 Tahmin
<i>Personel Giderleri</i>					
<i>Sosyal Güvenlik Kurumuna Devlet Primi Giderleri</i>					
<i>Mal ve Hizmet Alım Giderleri</i>	469.000	139.300	671.000	761.000	826.000
<i>Faiz Giderleri</i>					
<i>Cari Transferler</i>					
<i>Sermaye Giderleri</i>					
<i>Sermaye Transferleri</i>					
<i>Borç Verme</i>					
BÜTÇE İÇİ TOPLAM KAYNAK	469.000	139.300	671.000	761.000	826.000
<i>Döner Sermaye</i>					
<i>Özel Hesap</i>					
<i>Diğer Bütçe Dışı Kaynak</i>					
BÜTÇE DIŞI TOPLAM KAYNAK					
FAALİYET MALİYETİ TOPLAMI	469.000	139.300	671.000	761.000	826.000

FAALİYET MALİYETLERİ TABLOSU					
İdare Adı	GALATASARAY ÜNİVERSİTESİ				
Program Adı	YÜKSEKÖĞRETİM				
Alt Program Adı	YÜKSEKÖĞRETİMDE ÖĞRENCİ YAŞAMI				
Alt Program Hedefi	Yükseköğretim öğrencilerine sunulan beslenme ve barınma hizmetlerinin kalitesinin artırılması; öğrencilerin kişisel ve sosyal gelişimi desteklenerek yaşam kalitesinin yükseltilmesi				
Faaliyet Adı	Yükseköğretimde Beslenme Hizmetleri				
Açıklama	<p>Üniversitede, beslenme hizmetleri ile ilgili bilgiler, aylık yemek listeleri ve yemek ücretleri Sağlık, Kültür ve Spor Daire Başkanlığı tarafından ilan edilmektedir. Öğrenci ve personelin kimlik kartlarına yemek bedelleri, anlaşma yapılan bankanın ATM veya İnternet Bankacılığı hizmetleri aracılığıyla doldurulmakta ve yemek yiyenlerin sayıları elektronik ortamda takip edilmektedir. Aylık ödemeler yüklenici yemek firması tarafından yemek yiyen kişi sayısını belirten faturalar ile Daire Başkanlığının bilgisayar takip merkezinde belirlenmiş sayılar, Kontrol Teşkilatının incelemesi sonucu tutanakla tespit edilerek, doğrulukları onaylanmakta ve hakedişler yapılmaktadır.</p> <p>Üniversitenin öğrencilerinin talepleri üzerine Öğrencilere sabah kahvaltısı ve akşam yemeği imkanları da sunulmuş ve bu imkanlardan Üniversite personelinin de yararlanması uygun görülmüştür.</p>				
EKONOMİK KOD	2024 Bütçe	2024 Harcama (Haziran)	2025 Bütçe	2026 Tahmin	2027 Tahmin
Personel Giderleri					
Sosyal Güvenlik Kurumuna Devlet Primi Giderleri					
Mal ve Hizmet Alım Giderleri	27.006.000	31.729.369	38.609.000	43.786.000	47.528.000
Faiz Giderleri					
Cari Transferler					
Sermaye Giderleri					
Sermaye Transferleri					
Borç Verme					
BÜTÇE İÇİ TOPLAM KAYNAK	27.006.000	31.729.369	38.609.000	43.786.000	47.528.000
Döner Sermaye					
Özel Hesap					
Diğer Bütçe Dışı Kaynak					
BÜTÇE DIŞI TOPLAM KAYNAK					
FAALİYET MALİYETİ TOPLAMI	27.006.000	31.729.369	38.609.000	43.786.000	47.528.000

FAALİYET MALİYETLERİ TABLOSU					
İdare Adı	GALATASARAY ÜNİVERSİTESİ				
Program Adı	YÜKSEKÖĞRETİM				
Alt Program Adı	YÜKSEKÖĞRETİMDE ÖĞRENCİ YAŞAMI				
Alt Program Hedefi	Yükseköğretim öğrencilerine sunulan beslenme ve barınma hizmetlerinin kalitesinin artırılması; öğrencilerin kişisel ve sosyal gelişimi desteklenerek yaşam kalitesinin yükseltilmesi				
Faaliyet Adı	Yükseköğretimde Kültür ve Spor Hizmetleri				
Açıklama	<p>Üniversitede Sağlık, Kültür ve Spor Daire Başkanlığı tarafından; öğrencilerin boş zamanlarında ilgi ve yeteneklerine göre sanat ve kültür çalışmalarını yapmaları için resim, fotoğraf, el sanatları, halk dansları, klasik dans, müzik, tiyatro vb. faaliyet alanlarında kursların açılması sağlanmakta, çalışma grupları, korolar oluşturularak, bu grup ve koroların Üniversite içinde ve dışında konser, gösteri, sergi, kültürel gezi vb. faaliyetlerde bulunabilmeleri için Öğrenci Kulüpleri aracılığıyla etkinlikler planlanmakta ve gerçekleştirilmektedir.</p> <p>Spor hizmetleri olarak öğrencilerin ve çalışanların beden sağlıklarını korumak ve geliştirmek, disiplinli çalışma alışkanlığı kazandırmak, spora ilgi duymalarını sağlamak ve boş zamanlarını değerlendirmek için; grup çalışmaları ve karşılaşmalar düzenlenmekte, spor takımları kurulmakta, Türkiye Üniversite Sporları Federasyonu ve spor etkinliği düzenleyen diğer yurtiçi ve yurtdışı kuruluşlarla işbirliği yapılarak, üniversiteyi temsilen öğrencilerin yarışma ve müsabakalara katılmaları sağlanmaktadır.</p>				
EKONOMİK KOD	2024 Bütçe	2024 Harcama (Haziran)	2025 Bütçe	2026 Tahmin	2027 Tahmin
Personel Giderleri					
Sosyal Güvenlik Kurumuna Devlet Primi Giderleri					
Mal ve Hizmet Alım Giderleri	1.879.000	937.736	2.687.000	3.046.000	3.305.000
Faiz Giderleri					
Cari Transferler					
Sermaye Giderleri					
Sermaye Transferleri					
Borç Verme					
BÜTÇE İÇİ TOPLAM KAYNAK	1.879.000	937.736	2.687.000	3.046.000	3.305.000
Döner Sermaye					
Özel Hesap					
Diğer Bütçe Dışı Kaynak					
BÜTÇE DIŞI TOPLAM KAYNAK					
FAALİYET MALİYETİ TOPLAMI	1.879.000	937.736	2.687.000	3.046.000	3.305.000

FAALİYET MALİYETLERİ TABLOSU					
İdare Adı	GALATASARAY ÜNİVERSİTESİ				
Program Adı	YÜKSEKÖĞRETİM				
Alt Program Adı	YÜKSEKÖĞRETİMDE ÖĞRENCİ YAŞAMI				
Alt Program Hedefi	Yükseköğretim öğrencilerine sunulan beslenme ve barınma hizmetlerinin kalitesinin artırılması; öğrencilerin kişisel ve sosyal gelişimi desteklenerek yaşam kalitesinin yükseltilmesi				
Faaliyet Adı	Yükseköğretimde Öğrenci Yaşamına İlişkin Diğer Hizmetler				
Açıklama	Üniversitede Sağlık, Kültür ve Spor Daire Başkanlığı tarafından öğrencilerin beden ve ruh sağlıklarını korumak, topluma yararlı bireyler haline getirmek amacıyla; çağdaş yöntemlerle yeterli kaliteli düzeyde beslenme, barınma, sağlık, kültür, spor, psikolojik danışmanlık ve rehberlik hizmetleri sunulmakta, sosyal ihtiyaçlarının karşılanması faaliyetleri yürütülmektedir.				
EKONOMİK KOD	2024 Bütçe	2024 Harcama (Haziran)	2025 Bütçe	2026 Tahmin	2027 Tahmin
Personel Giderleri	4.695.000	1.126.382	6.489.000	7.240.000	7.906.000
Sosyal Güvenlik Kurumuna Devlet Primi Giderleri	268.000	12.535	406.000	472.000	521.000
Mal ve Hizmet Alım Giderleri	147.000	23.500	210.000	238.000	258.000
Faiz Giderleri					
Cari Transferler					
Sermaye Giderleri					
Sermaye Transferleri					
Borç Verme					
BÜTÇE İÇİ TOPLAM KAYNAK	5.110.000	1.162.418	7.105.000	7.950.000	8.685.000
Döner Sermaye					
Özel Hesap					
Diğer Bütçe Dışı Kaynak					
BÜTÇE DIŞI TOPLAM KAYNAK					
FAALİYET MALİYETİ TOPLAMI	5.110.000	1.162.418	7.105.000	7.950.000	8.685.000

FAALİYET MALİYETLERİ TABLOSU					
İdare Adı	GALATASARAY ÜNİVERSİTESİ				
Program Adı	YÜKSEKÖĞRETİM				
Alt Program Adı	YÜKSEKÖĞRETİMDE ÖĞRENCİ YAŞAMI				
Alt Program Hedefi	Yükseköğretim öğrencilerine sunulan beslenme ve barınma hizmetlerinin kalitesinin artırılması; öğrencilerin kişisel ve sosyal gelişimi desteklenerek yaşam kalitesinin yükseltilmesi				
Faaliyet Adı	Yükseköğretimde Sağlık Hizmetleri				
Açıklama	<p>Üniversitelerin Sağlık Merkezlerinde verilecek Sağlık Hizmetleri, Yükseköğretim Kurumları, Mediko-Sosyal ile Sağlık Kültür ve Spor Dairesi Uygulama Yönetmeliği'nin 11. maddesinde belirtilmiştir. Sağlık Hizmetleri Üniversitenin bütün öğrencileri ile çalışanları, çalışanların bakmakla yükümlü oldukları bireylerine sağlık hizmeti verir. Galatasaray Üniversitesi Sağlık, Kültür ve Spor Daire Başkanlığı tarafından, Sağlık Ünitesinde yönetmelikle belirtilen yükümlülükler kapsamında;</p> <ul style="list-style-type: none"> - Birinci Basamak Tedavi Hizmetleri - Psikolojik Danışmanlık ve Rehberlik Hizmetleri - Dış Hekimliği Hizmetleri - Sağlık Teknisyeni Hizmetleri <p>sunulmaktadır.</p>				
EKONOMİK KOD	2024 Bütçe	2024 Harcama (Haziran)	2025 Bütçe	2026 Tahmin	2027 Tahmin
Personel Giderleri					
Sosyal Güvenlik Kurumuna Devlet Primi Giderleri					
Mal ve Hizmet Alım Giderleri	240.000		343.000	389.000	422.000
Faiz Giderleri					
Cari Transferler					
Sermaye Giderleri					
Sermaye Transferleri					
Borç Verme					
BÜTÇE İÇİ TOPLAM KAYNAK	240.000		343.000	389.000	422.000
Döner Sermaye					
Özel Hesap					
Diğer Bütçe Dışı Kaynak					
BÜTÇE DIŞI TOPLAM KAYNAK					
FAALİYET MALİYETİ TOPLAMI	240.000		343.000	389.000	422.000

FAALİYET MALİYETLERİ TABLOSU					
İdare Adı	GALATASARAY ÜNİVERSİTESİ				
Program Adı	YÖNETİM VE DESTEK PROGRAMI				
Alt Program Adı	TEFTİŞ, DENETİM VE DANIŞMANLIK HİZMETLERİ				
Alt Program Hedefi					
Faaliyet Adı	Hukuki Danışmanlık ve Muhakemat Hizmetleri				
Açıklama	Üniversitenin Hukuk Müşavirliği, 2547 sayılı Yükseköğretim Kanunu'nun 51. maddesi ile 124 sayılı Yükseköğretim Üst Kuruluşları ile Yükseköğretim Kurumlarının İdari Teşkilatı Hakkında Kanun Hükmünde Kararname'nin 26. ve 35.maddesine göre İdarenin öğrencileri ve personeli ile diğer kişi ve kuruluşlarla olan anlaşmazlık ve uyuşmazlıklarında adli ve idari mercilerde Üniversitenin haklarını savunmak, Üniversitenin tasarruflarının yürürlükteki mevzuata uygun olarak icrasında yardımcı olmakla ve danışmanlık hizmeti sunmakla görevli olarak faaliyetlerini sürdürmektedir.				
EKONOMİK KOD	2024 Bütçe	2024 Harcama (Haziran)	2025 Bütçe	2026 Tahmin	2027 Tahmin
Personel Giderleri	3.412.000	363.431	1.045.000	1.214.000	1.371.000
Sosyal Güvenlik Kurumuna Devlet Primi Giderleri	471.000	44.437	127.000	148.000	167.000
Mal ve Hizmet Alım Giderleri	122.000	12.161	275.000	312.000	340.000
Faiz Giderleri					
Cari Transferler					
Sermaye Giderleri					
Sermaye Transferleri					
Borç Verme					
BÜTÇE İÇİ TOPLAM KAYNAK	4.005.000	420.029	1.447.000	1.674.000	1.878.000
Döner Sermaye					
Özel Hesap					
Diğer Bütçe Dışı Kaynak					
BÜTÇE DIŞI TOPLAM KAYNAK					
FAALİYET MALİYETİ TOPLAMI	4.005.000	420.029	1.447.000	1.674.000	1.878.000

FAALİYET MALİYETLERİ TABLOSU					
İdare Adı	GALATASARAY ÜNİVERSİTESİ				
Program Adı	YÖNETİM VE DESTEK PROGRAMI				
Alt Program Adı	TEFTİŞ, DENETİM VE DANIŞMANLIK HİZMETLERİ				
Alt Program Hedefi					
Faaliyet Adı	İç Denetim				
Açıklama	Üniversitede iç denetim faaliyetleri, 5018 Sayılı Kamu Malî Yönetimi ve Kontrol Kanunu kapsamında üst yönetime bağlı İç Denetim Birim Başkanlığı tarafından yürütülmektedir.				
EKONOMİK KOD	2024 Bütçe	2024 Harcama (Haziran)	2025 Bütçe	2026 Tahmin	2027 Tahmin
<i>Personel Giderleri</i>	1.541.000	510.193	1.241.000	1.443.000	1.627.000
<i>Sosyal Güvenlik Kurumuna Devlet Primi Giderleri</i>	138.000	66.533	163.000	190.000	214.000
<i>Mal ve Hizmet Alım Giderleri</i>	8.000		12.000	14.000	16.000
<i>Faiz Giderleri</i>					
<i>Cari Transferler</i>					
<i>Sermaye Giderleri</i>					
<i>Sermaye Transferleri</i>					
<i>Borç Verme</i>					
BÜTÇE İÇİ TOPLAM KAYNAK	1.687.000	576.726	1.416.000	1.647.000	1.857.000
<i>Döner Sermaye</i>					
<i>Özel Hesap</i>					
<i>Diğer Bütçe Dışı Kaynak</i>					
BÜTÇE DIŞI TOPLAM KAYNAK					
FAALİYET MALİYETİ TOPLAMI	1.687.000	576.726	1.416.000	1.647.000	1.857.000

FAALİYET MALİYETLERİ TABLOSU					
İdare Adı	GALATASARAY ÜNİVERSİTESİ				
Program Adı	YÖNETİM VE DESTEK PROGRAMI				
Alt Program Adı	ÜST YÖNETİM, İDARI VE MALİ HİZMETLER				
Alt Program Hedefi					
Faaliyet Adı	Bilgi Teknolojilerine Yönelik Faaliyetler				
Açıklama	Üniversitenin bilgi işlem sistemlerinin işletilmesi ve geliştirilmesi ile teknolojik kapasitesinin artırılmasına yönelik iş, işlem ve süreçlere ilişkin giderleri bu faaliyet altında izlenmektedir.				
EKONOMİK KOD	2024 Bütçe	2024 Harcama (Haziran)	2025 Bütçe	2026 Tahmin	2027 Tahmin
<i>Personel Giderleri</i>	6.041.000	3.973.919	10.172.000	11.820.000	13.327.000
<i>Sosyal Güvenlik Kurumuna Devlet Primi Giderleri</i>	724.000	483.783	1.218.000	1.414.000	1.596.000
<i>Mal ve Hizmet Alım Giderleri</i>	1.041.000	55.086	1.596.000	1.810.000	1.965.000
<i>Faiz Giderleri</i>					
<i>Cari Transferler</i>					
<i>Sermaye Giderleri</i>					
<i>Sermaye Transferleri</i>					
<i>Borç Verme</i>					
BÜTÇE İÇİ TOPLAM KAYNAK	7.806.000	4.512.788	12.986.000	15.044.000	16.888.000
<i>Döner Sermaye</i>					
<i>Özel Hesap</i>					
<i>Diğer Bütçe Dışı Kaynak</i>					
BÜTÇE DIŞI TOPLAM KAYNAK					
FAALİYET MALİYETİ TOPLAMI	7.806.000	4.512.788	12.986.000	15.044.000	16.888.000

FAALİYET MALİYETLERİ TABLOSU					
İdare Adı	GALATASARAY ÜNİVERSİTESİ				
Program Adı	YÖNETİM VE DESTEK PROGRAMI				
Alt Program Adı	ÜST YÖNETİM, İDARI VE MALİ HİZMETLER				
Alt Program Hedefi					
Faaliyet Adı	Engellilerin Erişilebilirliğinin Sağlanması				
Açıklama	5378 sayılı Engelliler Hakkında Kanun kapsamında engellilerin erişilebilirliğinin sağlanması amacıyla yapılacak giderler bu faaliyet altında izlenecektir. Galatasaray Üniversitesi tarafından, engellilerin toplumsal hayata katılımının önündeki engellerin kaldırılması için Kurumun yapı alanlarında fiziksel, mimari, yönlendirici ve bilgilendirici tedbirlerin alınması sağlanmaktadır.				
EKONOMİK KOD	2024 Bütçe	2024 Harcama (Haziran)	2025 Bütçe	2026 Tahmin	2027 Tahmin
<i>Personel Giderleri</i>					
<i>Sosyal Güvenlik Kurumuna Devlet Primi Giderleri</i>					
<i>Mal ve Hizmet Alım Giderleri</i>					
<i>Faiz Giderleri</i>					
<i>Cari Transferler</i>					
<i>Sermaye Giderleri</i>	700.000		995.000		
<i>Sermaye Transferleri</i>					
<i>Borç Verme</i>					
BÜTÇE İÇİ TOPLAM KAYNAK	700.000		995.000		
<i>Döner Sermaye</i>					
<i>Özel Hesap</i>					
<i>Diğer Bütçe Dışı Kaynak</i>					
BÜTÇE DIŞI TOPLAM KAYNAK					
FAALİYET MALİYETİ TOPLAMI	700.000		995.000		

FAALİYET MALİYETLERİ TABLOSU					
İdare Adı	GALATASARAY ÜNİVERSİTESİ				
Program Adı	YÖNETİM VE DESTEK PROGRAMI				
Alt Program Adı	ÜST YÖNETİM, İDARI VE MALİ HİZMETLER				
Alt Program Hedefi					
Faaliyet Adı	Genel Destek Hizmetleri				
Açıklama	<p>Üniversitede, İdari ve Mali İşler Daire Başkanlığı tarafından Genel Destek Hizmetlerinin yürütülmesi sağlanmaktadır.</p> <p>Üniversite'nin tüm programları için gerekli olan temizlik, güvenlik, aydınlatma, ısıtma, onarım, taşıma ve benzeri mal ve hizmetlerin temini; fiziki çalışma ortamlarının düzenlenmesi, genel evrak ve arşiv hizmetlerinin yürütülmesi gibi iş, işlem ve süreçlerinin faaliyetleri bu faaliyet altında izlenmektedir.</p>				
EKONOMİK KOD	2024 Bütçe	2024 Harcama (Haziran)	2025 Bütçe	2026 Tahmin	2027 Tahmin
<i>Personel Giderleri</i>	28.826.000	22.342.455	62.900.000	73.068.000	82.375.000
<i>Sosyal Güvenlik Kurumuna Devlet Primi Giderleri</i>	4.492.000	2.936.527	8.243.000	9.578.000	10.790.000
<i>Mal ve Hizmet Alım Giderleri</i>	10.355.000	2.905.169	15.055.000	17.073.000	18.530.000
<i>Faiz Giderleri</i>					
<i>Cari Transferler</i>	1.636.000	1.147.936	2.273.000	2.588.000	2.794.000
<i>Sermaye Giderleri</i>					
<i>Sermaye Transferleri</i>					
<i>Borç Verme</i>					
BÜTÇE İÇİ TOPLAM KAYNAK	45.309.000	29.332.087	88.471.000	102.307.000	114.489.000
<i>Döner Sermaye</i>					
<i>Özel Hesap</i>					
<i>Diğer Bütçe Dışı Kaynak</i>					
BÜTÇE DIŞI TOPLAM KAYNAK					
FAALİYET MALİYETİ TOPLAMI	45.309.000	29.332.087	88.471.000	102.307.000	114.489.000

FAALİYET MALİYETLERİ TABLOSU					
İdare Adı	GALATASARAY ÜNİVERSİTESİ				
Program Adı	YÖNETİM VE DESTEK PROGRAMI				
Alt Program Adı	ÜST YÖNETİM, İDARI VE MALİ HİZMETLER				
Alt Program Hedefi					
Faaliyet Adı	İnşaat ve Yapı İşlerinin Yürütülmesi				
Açıklama	Hazine adına kayıtlı olup Üniversiteye tahsis edilen veya Üniversite adına kayıtlı olan taşınmazlara ilişkin her türlü yapım, kiralama, satım, işletme, bakım onarım ve benzeri iş, işlem ve süreçlerin yürütülmesine yönelik giderler bu faaliyet altında izlenecektir.				
EKONOMİK KOD	2024 Bütçe	2024 Harcama (Haziran)	2025 Bütçe	2026 Tahmin	2027 Tahmin
<i>Personel Giderleri</i>	9.095.000	4.469.256	11.342.000	13.179.000	14.859.000
<i>Sosyal Güvenlik Kurumuna Devlet Primi Giderleri</i>	1.145.000	598.118	1.496.000	1.738.000	1.959.000
<i>Mal ve Hizmet Alım Giderleri</i>	1.072.000	148.960	1.530.000	1.736.000	1.885.000
<i>Faiz Giderleri</i>					
<i>Cari Transferler</i>					
<i>Sermaye Giderleri</i>					
<i>Sermaye Transferleri</i>					
<i>Borç Verme</i>					
BÜTÇE İÇİ TOPLAM KAYNAK	11.312.000	5.216.334	14.368.000	16.653.000	18.703.000
<i>Döner Sermaye</i>					
<i>Özel Hesap</i>					
<i>Diğer Bütçe Dışı Kaynak</i>					
BÜTÇE DIŞI TOPLAM KAYNAK					
FAALİYET MALİYETİ TOPLAMI	11.312.000	5.216.334	14.368.000	16.653.000	18.703.000

FAALİYET MALİYETLERİ TABLOSU					
İdare Adı	GALATASARAY ÜNİVERSİTESİ				
Program Adı	YÖNETİM VE DESTEK PROGRAMI				
Alt Program Adı	ÜST YÖNETİM, İDARI VE MALİ HİZMETLER				
Alt Program Hedefi					
Faaliyet Adı	İnsan Kaynakları Yönetimine İlişkin Faaliyetler				
Açıklama	<p>Üniversitenin insan kaynakları, Cumhurbaşkanlığı Kararı ile Üniversite idari ve akademik kadrolarına verilen atama izinleri çerçevesinde, etkin ve verimli bir şekilde kullanılmaktadır.</p> <p>Üniversitenin personel planlamasının yapılması; personel atama, nakil, terfi, emeklilik ve benzeri özlük işlemlerinin yürütülmesi; insan kaynağı kapasitesinin artırılmasına yönelik eğitimlerin planlanması ve düzenlenmesi gibi iş, işlem ve süreçlere yönelik giderleri bu faaliyet altında izlenmektedir.</p>				
EKONOMİK KOD	2024 Bütçe	2024 Harcama (Haziran)	2025 Bütçe	2026 Tahmin	2027 Tahmin
Personel Giderleri	9.821.000	4.502.923	11.269.000	13.095.000	14.765.000
Sosyal Güvenlik Kurumuna Devlet Primi Giderleri	1.114.000	583.427	1.430.000	1.661.000	1.873.000
Mal ve Hizmet Alım Giderleri	33.000		48.000	54.000	60.000
Faiz Giderleri					
Cari Transferler	24.875.000	19.524.405	35.563.000	40.332.000	43.779.000
Sermaye Giderleri					
Sermaye Transferleri					
Borç Verme					
BÜTÇE İÇİ TOPLAM KAYNAK	35.843.000	24.610.754	48.310.000	55.142.000	60.477.000
Döner Sermaye					
Özel Hesap					
Diğer Bütçe Dışı Kaynak					
BÜTÇE DIŞI TOPLAM KAYNAK					
FAALİYET MALİYETİ TOPLAMI	35.843.000	24.610.754	48.310.000	55.142.000	60.477.000

FAALİYET MALİYETLERİ TABLOSU					
İdare Adı	GALATASARAY ÜNİVERSİTESİ				
Program Adı	YÖNETİM VE DESTEK PROGRAMI				
Alt Program Adı	ÜST YÖNETİM, İDARI VE MALİ HİZMETLER				
Alt Program Hedefi					
Faaliyet Adı	Özel Kalem Hizmetleri				
Açıklama	Üniversitenin Özel Kalem Birimi tarafından, Rektör ve Rektör Yardımcılarının randevu ve görüşmeleri ile yazı işleri yürütülmekte, ayrıca Rektörün vereceği diğer görevler yapılmaktadır.				
EKONOMİK KOD	2024 Bütçe	2024 Harcama (Haziran)	2025 Bütçe	2026 Tahmin	2027 Tahmin
<i>Personel Giderleri</i>	25.286.000	3.708.180	10.006.000	11.625.000	13.112.000
<i>Sosyal Güvenlik Kurumuna Devlet Primi Giderleri</i>	2.829.000	496.479	1.281.000	1.488.000	1.678.000
<i>Mal ve Hizmet Alım Giderleri</i>	556.000	132.768	794.000	901.000	978.000
<i>Faiz Giderleri</i>					
<i>Cari Transferler</i>	106.000		132.000	141.000	149.000
<i>Sermaye Giderleri</i>					
<i>Sermaye Transferleri</i>					
<i>Borç Verme</i>					
BÜTÇE İÇİ TOPLAM KAYNAK	28.777.000	4.337.426	12.213.000	14.155.000	15.917.000
<i>Döner Sermaye</i>					
<i>Özel Hesap</i>					
<i>Diğer Bütçe Dışı Kaynak</i>					
BÜTÇE DIŞI TOPLAM KAYNAK					
FAALİYET MALİYETİ TOPLAMI	28.777.000	4.337.426	12.213.000	14.155.000	15.917.000

FAALİYET MALİYETLERİ TABLOSU					
İdare Adı	GALATASARAY ÜNİVERSİTESİ				
Program Adı	YÖNETİM VE DESTEK PROGRAMI				
Alt Program Adı	ÜST YÖNETİM, İDARI VE MALİ HİZMETLER				
Alt Program Hedefi					
Faaliyet Adı	Strateji Geliştirme ve Mali Hizmetler				
Açıklama	Üniversitenin Strateji Geliştirme Daire Başkanlığı tarafından, 18.02.2006 tarihli ve 26084 sayılı Resmi Gazetede yayınlanan "Strateji Geliştirme Birimlerinin Çalışma Usul ve Esasları Hakkında Yönetmelik" hükümleri çerçevesinde faaliyetler yürütülmektedir.				
EKONOMİK KOD	2024 Bütçe	2024 Harcama (Haziran)	2025 Bütçe	2026 Tahmin	2027 Tahmin
<i>Personel Giderleri</i>	6.276.000	3.117.656	8.081.000	9.388.000	10.586.000
<i>Sosyal Güvenlik Kurumuna Devlet Primi Giderleri</i>	772.000	395.784	1.010.000	1.173.000	1.323.000
<i>Mal ve Hizmet Alım Giderleri</i>	86.000	12.223	124.000	140.000	154.000
<i>Faiz Giderleri</i>					
<i>Cari Transferler</i>					
<i>Sermaye Giderleri</i>					
<i>Sermaye Transferleri</i>					
<i>Borç Verme</i>					
BÜTÇE İÇİ TOPLAM KAYNAK	7.134.000	3.525.663	9.215.000	10.701.000	12.063.000
<i>Döner Sermaye</i>					
<i>Özel Hesap</i>					
<i>Diğer Bütçe Dışı Kaynak</i>					
BÜTÇE DIŞI TOPLAM KAYNAK					
FAALİYET MALİYETİ TOPLAMI	7.134.000	3.525.663	9.215.000	10.701.000	12.063.000

FAALİYET MALİYETLERİ TABLOSU					
İdare Adı	GALATASARAY ÜNİVERSİTESİ				
Program Adı	YÖNETİM VE DESTEK PROGRAMI				
Alt Program Adı	ÜST YÖNETİM, İDARI VE MALİ HİZMETLER				
Alt Program Hedefi					
Faaliyet Adı	Taşınmaz Mal Gelirleriyle Yürütülecek Hizmetler				
Açıklama	Üniversitemiz taşınmazlarının kiralanması ve işletilmesinden elde edilen gelirlerin üniversite bütçesine öz gelir kaydedilmesi ve üniversitenin mal ve hizmet alımları giderlerinde kullanılmak üzere ilgili gider bütçe kalemlerine ödenek kaydedilerek harcanmasına yönelik iş ve işlemler bu faaliyet altında yürütülmektedir.				
EKONOMİK KOD	2024 Bütçe	2024 Harcama (Haziran)	2025 Bütçe	2026 Tahmin	2027 Tahmin
Personel Giderleri					
Sosyal Güvenlik Kurumuna Devlet Primi Giderleri					
Mal ve Hizmet Alım Giderleri	888.000	66.000	1.268.000	1.439.000	1.562.000
Faiz Giderleri					
Cari Transferler					
Sermaye Giderleri					
Sermaye Transferleri					
Borç Verme					
BÜTÇE İÇİ TOPLAM KAYNAK	888.000	66.000	1.268.000	1.439.000	1.562.000
Döner Sermaye					
Özel Hesap					
Diğer Bütçe Dışı Kaynak					
BÜTÇE DIŞI TOPLAM KAYNAK					
FAALİYET MALİYETİ TOPLAMI	888.000	66.000	1.268.000	1.439.000	1.562.000

FAALİYET MALİYETLERİ TABLOSU					
İdare Adı	GALATASARAY ÜNİVERSİTESİ				
Program Adı	YÖNETİM VE DESTEK PROGRAMI				
Alt Program Adı	ÜST YÖNETİM, İDARI VE MALİ HİZMETLER				
Alt Program Hedefi					
Faaliyet Adı	Yükseköğretimde Öğrencilere Yönelik İdari Hizmetler				
Açıklama	Öğrenci İşleri Daire Başkanlığınca, öğrencilerin yeni kayıt, kabul ve ders durumları ile ilgili gerekli işleri yapmak, mezuniyet, kimlik, burs ve mezunların izlenmesine ilişkin iş ve işlemler bu faaliyet altında yürütülecektir.				
EKONOMİK KOD	2024 Bütçe	2024 Harcama (Haziran)	2025 Bütçe	2026 Tahmin	2027 Tahmin
<i>Personel Giderleri</i>	15.895.000	7.343.461	17.661.000	20.579.000	23.253.000
<i>Sosyal Güvenlik Kurumuna Devlet Primi Giderleri</i>	2.138.000	1.007.941	2.529.000	2.941.000	3.316.000
<i>Mal ve Hizmet Alım Giderleri</i>	12.000		18.000	21.000	24.000
<i>Faiz Giderleri</i>					
<i>Cari Transferler</i>	1.609.000	314.431	5.501.000	6.239.000	6.772.000
<i>Sermaye Giderleri</i>					
<i>Sermaye Transferleri</i>					
<i>Borç Verme</i>					
BÜTÇE İÇİ TOPLAM KAYNAK	19.654.000	8.665.833	25.709.000	29.780.000	33.365.000
<i>Döner Sermaye</i>					
<i>Özel Hesap</i>					
<i>Diğer Bütçe Dışı Kaynak</i>					
BÜTÇE DIŞI TOPLAM KAYNAK					
FAALİYET MALİYETİ TOPLAMI	19.654.000	8.665.833	25.709.000	29.780.000	33.365.000

D - Toplam Kaynak İhtiyacı

Faaliyetler Düzeyinde İdare Performans Programı Maliyeti Tablosu

FAALİYETLER DÜZEYİNDE GALATASARAY ÜNİVERSİTESİ PERFORMANS PROGRAMI MALİYETİ									
PROGRAM SINIFLANDIRMASI	2025			2026			2027		
	BÜTÇE İÇİ	BÜTÇE DIŞI	TOPLAM	BÜTÇE İÇİ	BÜTÇE DIŞI	TOPLAM	BÜTÇE İÇİ	BÜTÇE DIŞI	TOPLAM
ARAŞTIRMA, GELİŞTİRME VE YENİLİK	12.224.000	2.750.000	14.974.000	13.864.000	3.500.000	17.364.000	15.050.000	4.500.000	19.550.000
YÜKSEKÖĞRETİMDE BİLİMSEL ARAŞTIRMA VE GELİŞTİRME	12.224.000	2.750.000	14.974.000	13.864.000	3.500.000	17.364.000	15.050.000	4.500.000	19.550.000
<i>Yükseköğretim Kurumlarının Bilimsel Araştırma Projeleri</i>	12.224.000	2.750.000	14.974.000	13.864.000	3.500.000	17.364.000	15.050.000	4.500.000	19.550.000
YÜKSEKÖĞRETİM	870.428.000	32.000.000	902.428.000	1.014.404.000	38.000.000	1.052.404.000	1.141.561.000	45.000.000	1.186.561.000
ÖN LİSANS EĞİTİMİ, LİSANS EĞİTİMİ VE LİSANSÜSTÜ EĞİTİM	821.013.000	32.000.000	853.013.000	958.472.000	38.000.000	996.472.000	1.080.795.000	45.000.000	1.125.795.000
<i>Doktora ve Tıpta Uzmanlık Eğitimi</i>	30.118.000	0	30.118.000	35.186.000	0	35.186.000	40.011.000	0	40.011.000
<i>Galatasaray Üniversitesine Bağlı İlk ve Orta Öğretim Hizmetleri</i>	81.451.000	0	81.451.000	94.254.000	0	94.254.000	105.613.000	0	105.613.000
<i>Yükseköğretim Kurumları Bilgi ve Kültürel Kaynaklar ile Sportif Altyapının Geliştirilmesi Hizmetleri</i>	13.714.000	0	13.714.000	7.216.000	0	7.216.000	8.132.000	0	8.132.000
<i>Yükseköğretim Kurumları Birinci Öğretim</i>	671.467.000	0	671.467.000	794.296.000	0	794.296.000	897.168.000	0	897.168.000
<i>Yükseköğretim Kurumları İkinci Öğretim</i>	163.000	0	163.000	187.000	0	187.000	203.000	0	203.000
<i>Yükseköğretim Kurumları Tezsiz Yüksek Lisans</i>	24.100.000	0	24.100.000	27.333.000	0	27.333.000	29.668.000	0	29.668.000
<i>Yükseköğretim Kurumları Uluslararası Ortak Eğitim ve Öğretim Programı</i>	0	32.000.000	32.000.000	0	38.000.000	38.000.000	0	45.000.000	45.000.000
YÜKSEKÖĞRETİMDE ÖĞRENCİ YAŞAMI	49.415.000	0	49.415.000	55.932.000	0	55.932.000	60.766.000	0	60.766.000
<i>Yükseköğretimde Barınma Hizmetleri</i>	671.000	0	671.000	761.000	0	761.000	826.000	0	826.000
<i>Yükseköğretimde Beslenme Hizmetleri</i>	38.609.000	0	38.609.000	43.786.000	0	43.786.000	47.528.000	0	47.528.000
<i>Yükseköğretimde Kültür ve Spor Hizmetleri</i>	2.687.000	0	2.687.000	3.046.000	0	3.046.000	3.305.000	0	3.305.000

Yükseköğretimde Öğrenci Yaşamına İlişkin Diğer Hizmetler	7.105.000	0	7.105.000	7.950.000	0	7.950.000	8.685.000	0	8.685.000
Yükseköğretimde Sağlık Hizmetleri	343.000	0	343.000	389.000	0	389.000	422.000	0	422.000
YÖNETİM VE DESTEK PROGRAMI	216.398.000	0	216.398.000	248.542.000	0	248.542.000	277.199.000	0	277.199.000
TEFTİŞ, DENETİM VE DANIŞMANLIK HİZMETLERİ	2.863.000	0	2.863.000	3.321.000	0	3.321.000	3.735.000	0	3.735.000
Hukuki Danışmanlık ve Muhakemat Hizmetleri	1.447.000	0	1.447.000	1.674.000	0	1.674.000	1.878.000	0	1.878.000
İç Denetim	1.416.000	0	1.416.000	1.647.000	0	1.647.000	1.857.000	0	1.857.000
ÜST YÖNETİM, İDARİ VE MALİ HİZMETLER	213.535.000	0	213.535.000	245.221.000	0	245.221.000	273.464.000	0	273.464.000
Bilgi Teknolojilerine Yönelik Faaliyetler	12.986.000	0	12.986.000	15.044.000	0	15.044.000	16.888.000	0	16.888.000
Engellilerin Erişilebilirliğinin Sağlanması	995.000	0	995.000	0	0	0	0	0	0
Genel Destek Hizmetleri	88.471.000	0	88.471.000	102.307.000	0	102.307.000	114.489.000	0	114.489.000
İnşaat ve Yapı İşlerinin Yürütülmesi	14.368.000	0	14.368.000	16.653.000	0	16.653.000	18.703.000	0	18.703.000
İnsan Kaynakları Yönetimine İlişkin Faaliyetler	48.310.000	0	48.310.000	55.142.000	0	55.142.000	60.477.000	0	60.477.000
Özel Kalem Hizmetleri	12.213.000	0	12.213.000	14.155.000	0	14.155.000	15.917.000	0	15.917.000
Strateji Geliştirme ve Mali Hizmetler	9.215.000	0	9.215.000	10.701.000	0	10.701.000	12.063.000	0	12.063.000
Taşınmaz Mal Gelirleriyle Yürütülecek Hizmetler	1.268.000	0	1.268.000	1.439.000	0	1.439.000	1.562.000	0	1.562.000
Yükseköğretimde Öğrencilere Yönelik İdari Hizmetler	25.709.000	0	25.709.000	29.780.000	0	29.780.000	33.365.000	0	33.365.000
GENEL TOPLAM	1.099.050.000	34.750.000	1.133.800.000	1.276.810.000	41.500.000	1.318.310.000	1.433.810.000	49.500.000	1.483.310.000

Ekonomik Sınıflandırma Düzeyinde İdare Performans Programı Maliyeti Tablosu

EKONOMİK SINIFLANDIRMA DÜZEYİNDE GALATASARAY ÜNİVERSİTESİ PERFORMANS PROGRAMI MALİYETİ												
EKONOMİK KOD	2025				2026				2027			
	HİZMET PROGRAMLARI TOPLAM	YÖNETİM VE DESTEK PROGRAMI	PROGRAM DIŞI GİDERLER	TOPLAM	HİZMET PROGRAMLARI TOPLAM	YÖNETİM VE DESTEK PROGRAMI	PROGRAM DIŞI GİDERLER	TOPLAM	HİZMET PROGRAMLARI TOPLAM	YÖNETİM VE DESTEK PROGRAMI	PROGRAM DIŞI GİDERLER	TOPLAM
<i>Personel Giderleri</i>	540.399.000	133.717.000		674.116.000	627.628.000	155.411.000		783.039.000	707.432.000	175.275.000		882.707.000
<i>Sosyal Güvenlik Kurumuna Devlet Primi Giderleri</i>	69.742.000	17.497.000		87.239.000	81.042.000	20.331.000		101.373.000	91.358.000	22.916.000		114.274.000
<i>Mal ve Hizmet Alım Giderleri</i>	105.706.000	20.720.000		126.426.000	119.881.000	23.500.000		143.381.000	130.119.000	25.514.000		155.633.000
<i>Faiz Giderleri</i>				0				0				0
<i>Cari Transferler</i>		43.469.000		43.469.000		49.300.000		49.300.000		53.494.000		53.494.000
<i>Sermaye Giderleri</i>	166.805.000	995.000		167.800.000	199.717.000	0		199.717.000	227.702.000	0		227.702.000
<i>Sermaye Transferleri</i>				0				0				0
<i>Borç Verme</i>				0				0				0
<i>Yedek Ödenekler</i>				0				0				0
BÜTÇE İÇİ TOPLAM KAYNAK	882.652.000	216.398.000	0	1.099.050.000	1.028.268.000	248.542.000	0	1.276.810.000	1.156.611.000	277.199.000	0	1.433.810.000
<i>Döner Sermaye</i>				0				0				0
<i>Özel Hesap</i>	34.750.000			34.750.000	41.500.000			41.500.000	49.500.000			49.500.000
<i>Diğer Bütçe Dışı Kaynak</i>				0				0				0
BÜTÇE DIŞI TOPLAM KAYNAK	34.750.000	0	0	34.750.000	41.500.000	0	0	41.500.000	49.500.000	0	0	49.500.000
GENEL TOPLAM	917.402.000	216.398.000	0	1.133.800.000	1.069.768.000	248.542.000	0	1.318.310.000	1.206.111.000	277.199.000	0	1.483.310.000

III - EKLER

Faaliyetlerden Sorumlu Birimler Tablosu

FAALİYETLERDEN SORUMLU HARCAMA BİRİMLERİ			
İdare Adı	GALATASARAY ÜNİVERSİTESİ		
Yıl	2025 (Kanun)		
PROGRAM	ALT PROGRAM	FAALİYET	SORUMLU HARCAMA BİRİMİ
ARAŞTIRMA, GELİŞTİRME VE YENİLİK	YÜKSEKÖĞRETİMDE BİLİMSEL ARAŞTIRMA VE GELİŞTİRME	Yükseköğretim Kurumlarının Bilimsel Araştırma Projeleri	ÖZEL KALEM (REKTÖRLÜK), DİĞER MERKEZLER
YÜKSEKÖĞRETİM	ÖN LİSANS EĞİTİMİ, LİSANS EĞİTİMİ VE LİSANSÜSTÜ EĞİTİM	Doktora ve Tıpta Uzmanlık Eğitimi	FEN BİLİMLERİ ENSTİTÜSÜ, SOSYAL BİLİMLER ENSTİTÜSÜ
		Galatasaray Üniversitesine Bağlı İlk ve Orta Öğretim Hizmetleri	GALATASARAY İLKÖĞRETİM OKULU, GALATASARAY LİSESİ
		Yükseköğretim Kurumları Bilgi ve Kültürel Kaynaklar ile Sportif Altyapının Geliştirilmesi Hizmetleri	KÜTÜPHANE VE DOKÜMANTASYON DAİRE BAŞKANLIĞI
		Yükseköğretim Kurumları Birinci Öğretim	ÖZEL KALEM (GENEL SEKRETERLİK), İDARİ VE MALİ İŞLER DAİRE BAŞKANLIĞI, YAPI İŞLERİ VE TEKNİK DAİRE BAŞKANLIĞI, FEN-EDEBİYAT FAKÜLTESİ, MÜHENDİSLİK VE TEKNOLOJİ FAKÜLTESİ, DENİZCİLİK YÜKSEKOKULU, HUKUK FAKÜLTESİ, İKTİSADİ VE İDARİ BİLİMLER FAKÜLTESİ, İLETİŞİM FAKÜLTESİ, YABANCI DİLLER YÜKSEKOKULU, MESLEK YÜKSEKOKULU
		Yükseköğretim Kurumları İkinci Öğretim	MESLEK YÜKSEKOKULU
	YÜKSEKÖĞRETİMDE ÖĞRENCİ YAŞAMI	Yükseköğretim Kurumları Tezsiz Yüksek Lisans	FEN BİLİMLERİ ENSTİTÜSÜ, SOSYAL BİLİMLER ENSTİTÜSÜ
		Yükseköğretimde Barınma Hizmetleri	SAĞLIK, KÜLTÜR VE SPOR DAİRE BAŞKANLIĞI
		Yükseköğretimde Beslenme Hizmetleri	SAĞLIK, KÜLTÜR VE SPOR DAİRE BAŞKANLIĞI
		Yükseköğretimde Kültür ve Spor Hizmetleri	SAĞLIK, KÜLTÜR VE SPOR DAİRE BAŞKANLIĞI
		Yükseköğretimde Öğrenci Yaşamına İlişkin Diğer Hizmetler	SAĞLIK, KÜLTÜR VE SPOR DAİRE BAŞKANLIĞI
YÖNETİM VE DESTEK PROGRAMI	TEFTİŞ, DENETİM VE DANIŞMANLIK HİZMETLERİ	Hukuki Danışmanlık ve Muhakemat Hizmetleri	HUKUK MÜŞAVİRLİĞİ
		İç Denetim	ÖZEL KALEM (REKTÖRLÜK)
	ÜST YÖNETİM, İDARİ VE MALİ HİZMETLER	Bilgi Teknolojilerine Yönelik Faaliyetler	BİLGİ İŞLEM DAİRE BAŞKANLIĞI
		Engellilerin Erişilebilirliğinin Sağlanması	İDARİ VE MALİ İŞLER DAİRE BAŞKANLIĞI, YAPI İŞLERİ VE TEKNİK DAİRE BAŞKANLIĞI
		Genel Destek Hizmetleri	ÖZEL KALEM (GENEL SEKRETERLİK), İDARİ VE MALİ İŞLER DAİRE BAŞKANLIĞI
		İnsan Kaynakları Yönetimine İlişkin Faaliyetler	PERSONEL DAİRE BAŞKANLIĞI
		İnşaat ve Yapı İşlerinin Yürütülmesi	YAPI İŞLERİ VE TEKNİK DAİRE BAŞKANLIĞI
		Özel Kalem Hizmetleri	ÖZEL KALEM (REKTÖRLÜK)
		Strateji Geliştirme ve Mali Hizmetler	STRATEJİ GELİŞTİRME DAİRE BAŞKANLIĞI
		Taşınmaz Mal Gelirleriyle Yürütülecek Hizmetler	İDARİ VE MALİ İŞLER DAİRE BAŞKANLIĞI
Yükseköğretimde Öğrencilere Yönelik İdari Hizmetler	SAĞLIK, KÜLTÜR VE SPOR DAİRE BAŞKANLIĞI, ÖĞRENCİ İŞLERİ DAİRE BAŞKANLIĞI		

Performans Göstergelerinin İzlenmesinden Sorumlu Birimler Tablosu

PERFORMANS GÖSTERGELERİNİN İZLENMESİNDEN SORUMLU BİRİMLER			
İdare Adı:	GALATASARAY ÜNİVERSİTESİ		
PROGRAM	ALT PROGRAM	PERFORMANS GÖSTERGELERİ	SORUMLU BİRİM
ARAŞTIRMA, GELİŞTİRME VE YENİLİK	ARAŞTIRMA ALTYAPILARI	Araştırma altyapısı projesi tamamlanma oranı	ÖZEL KALEM (REKTÖRLÜK)
	YÜKSEKÖĞRETİMDE BİLİMSEL ARAŞTIRMA VE GELİŞTİRME	Ar-ge'ye harcanan bütçenin toplam bütçeye oranı	ÖZEL KALEM (REKTÖRLÜK)
		Ar-ge sonucu ortaya çıkan ürünlere ilişkin alınan patent sayısı	ÖZEL KALEM (REKTÖRLÜK)
		Ar-ge sonucu ticarileştirilen ürün sayısı	ÖZEL KALEM (REKTÖRLÜK)
		Araştırma merkezleri gelir miktarı	ÖZEL KALEM (REKTÖRLÜK)
		Araştırma merkezlerinin sanayi ile yaptığı proje sayısı	ÖZEL KALEM (REKTÖRLÜK)
		BAP kapsamında desteklenen araştırma projeleri sayısı	ÖZEL KALEM (REKTÖRLÜK)
		Öğretim elemanı başına düşen ar-ge proje sayısı	ÖZEL KALEM (REKTÖRLÜK)
		Patent, faydalı model ve endüstriyel tasarım başvuru sayısı	ÖZEL KALEM (REKTÖRLÜK)
		Ulusal ve uluslararası kuruluşlar tarafından desteklenen ar-ge projesi sayısı	ÖZEL KALEM (REKTÖRLÜK)
		Uluslararası endekslerde yer alan bilimsel yayın sayısı	ÖZEL KALEM (REKTÖRLÜK)
HAYAT BOYU ÖĞRENME	YÜKSEKÖĞRETİM KURUMLARI SÜREKLİ EĞİTİM FAALİYETLERİ	Dezavantajlı gruplara yönelik sosyal entegrasyon ve kapsayıcılığa ilişkin yapılan faaliyet sayısı	ÖZEL KALEM (REKTÖRLÜK)
		Eğitim programlarına başvuran kişi sayısı	ÖZEL KALEM (REKTÖRLÜK)
		Mezunlara yönelik gerçekleştirilen faaliyet sayısı	ÖZEL KALEM (REKTÖRLÜK)
		Sürekli Eğitim Merkezi (SEM) ve Dil Merkezi (DİLMER) tarafından mesleki eğitime yönelik verilen sertifika sayısı	ÖZEL KALEM (REKTÖRLÜK)
		Tamamlanan sosyal sorumluluk projeleri sayısı	ÖZEL KALEM (REKTÖRLÜK)
		Üniversitenin çevrecilik alanlarında aldığı ödül sayısı	ÖZEL KALEM (REKTÖRLÜK)
TEDAVİ EDİCİ SAĞLIK	TEDAVİ HİZMETLERİ	Ameliyat sayısı	
		Üniversite hastaneleri nitelikli yatak oranı	
		Üniversite hastaneleri yatak doluluk oranı	
		Yatan hasta sayısı	
YÜKSEKÖĞRETİM	ÖĞRETİM ELEMANLARINA SAĞLANAN BURS VE DESTEKLER	SCI, SCI-Expanded, SSCI ve AHCI kapsamındaki dergilerde öğretim elemanı başına düşen yayın sayısı	ÖZEL KALEM (REKTÖRLÜK)
		Yükseköğretim Kurulu tarafından belirlenecek öncelikli alanlarda sağlanan burslardan yararlanan doktora öğrenci sayısı	ÖZEL KALEM (GENEL SEKRETERLİK)
		Yükseköğretim Kurulu tarafından sağlanan araştırma desteklerinden yararlananların sayısı	ÖZEL KALEM (GENEL SEKRETERLİK)
		Yükseköğretim Kurulu tarafından sağlanan yurt dışında yabancı dil yeterliliklerinin artırılmasına yönelik burslardan yararlanan sayısı	ÖZEL KALEM (GENEL SEKRETERLİK)

		Yükseköğretim Kurulu, Türkiye Bilimler Akademisi ve TÜBİTAK bilim, teşvik ve sanat ödülleri sayısı	ÖZEL KALEM (GENEL SEKRETERLİK)
	ÖN LİSANS EĞİTİMİ, LİSANS EĞİTİMİ VE LİSANSÜSTÜ EĞİTİM	Doktora eğitimini tamamlayanların sayısı	ÖZEL KALEM (REKTÖRLÜK)
		Eğitim bilimleri kontenjan doluluk oranı	
		Eğitimin program süresinde bitirilme oranı	ÖĞRENCİ İŞLERİ DAİRE BAŞKANLIĞI
		Fen bilimleri kontenjan doluluk oranı	ÖĞRENCİ İŞLERİ DAİRE BAŞKANLIĞI
		Kütüphanede bulunan basılı ve elektronik kaynak sayısı	KÜTÜPHANE VE DOKÜMANTASYON DAİRE BAŞKANLIĞI
		Kütüphanede bulunan öğrenci başına düşen basılı ve elektronik kaynak sayısı	KÜTÜPHANE VE DOKÜMANTASYON DAİRE BAŞKANLIĞI
		Kütüphaneden yararlanan kişi sayısı	KÜTÜPHANE VE DOKÜMANTASYON DAİRE BAŞKANLIĞI
		Lisansüstü öğrencilerin toplam öğrenciler içindeki payı	ÖĞRENCİ İŞLERİ DAİRE BAŞKANLIĞI
		Öğrenci başına düşen eğitim alanı	YAPI İŞLERİ VE TEKNİK DAİRE BAŞKANLIĞI
		Öğrenci başına düşen kapalı alan	YAPI İŞLERİ VE TEKNİK DAİRE BAŞKANLIĞI
		Öğrenci değişim programlarından yararlanan öğrencilerin oranı	ÖZEL KALEM (REKTÖRLÜK)
		Öğretim üyesi başına düşen öğrenci sayısı	ÖZEL KALEM (GENEL SEKRETERLİK)
		Sağlık bilimleri kontenjan doluluk oranı	
		Sosyal bilimler kontenjan doluluk oranı	ÖĞRENCİ İŞLERİ DAİRE BAŞKANLIĞI
		Teknokent veya Teknoloji Transfer Ofisi (TTO) projelerine katılan öğrenci sayısı	ÖZEL KALEM (REKTÖRLÜK)
		Uluslararası kuruluşlarla ortak uygulanan eğitim programı sayısı	ÖZEL KALEM (GENEL SEKRETERLİK)
		Yabancı dilde eğitim veren program sayısı	ÖZEL KALEM (GENEL SEKRETERLİK)
		Yabancı uyruklu akademisyen sayısı	ÖZEL KALEM (GENEL SEKRETERLİK)
		Yabancı uyruklu öğrenci sayısı	ÖĞRENCİ İŞLERİ DAİRE BAŞKANLIĞI
		Yan dal ve çift ana dal programından mezun olanların toplam mezun sayısına oranı	ÖĞRENCİ İŞLERİ DAİRE BAŞKANLIĞI
	YÜKSEKÖĞRETİMDE ÖĞRENCİ YAŞAMI	Barınma hizmetlerinden yararlanan öğrenci sayısı	SAĞLIK, KÜLTÜR VE SPOR DAİRE BAŞKANLIĞI
		Beslenme hizmetlerinden yararlanan öğrenci sayısı	SAĞLIK, KÜLTÜR VE SPOR DAİRE BAŞKANLIĞI
		Öğrenci başına düşen sosyal donatı alanı	YAPI İŞLERİ VE TEKNİK DAİRE BAŞKANLIĞI
		Öğrenci kulüp ve topluluk sayısı	SAĞLIK, KÜLTÜR VE SPOR DAİRE BAŞKANLIĞI
		Sosyal, kültürel ve sportif faaliyet sayısı	SAĞLIK, KÜLTÜR VE SPOR DAİRE BAŞKANLIĞI
		Yükseköğretimde öğrenci başına barınma harcaması	SAĞLIK, KÜLTÜR VE SPOR DAİRE BAŞKANLIĞI
		Yükseköğretimde öğrenci başına beslenme harcaması	SAĞLIK, KÜLTÜR VE SPOR DAİRE BAŞKANLIĞI
		Yükseköğretimde öğrenci yaşamından memnuniyet oranı	ÖZEL KALEM (REKTÖRLÜK)
Yükseköğretimde öğrencilere sunulan sağlık hizmetinden yararlanan öğrenci sayısının toplam öğrenci sayısına oranı		SAĞLIK, KÜLTÜR VE SPOR DAİRE BAŞKANLIĞI	